



DOLNOŚLĄSKA POLITYKA WODNA

Analiza potencjału retencyjnego województwa dolnośląskiego

 MODUŁ 6

**zlewnia**  
**zb. Otmuchów i Nysy Kłodzkiej**  
**od zb. Otmuchów do zapory zb. Nysa**

**karta**  
**retencji**



INSTYTUT ROZWOJU TERYTORIALNEGO  
ul. J. Wł. Dawida 1A  
50-527 Wrocław  
www.irt.wroc.pl  
tel. +48 71 374 95 00

Maciej Zathej – dyrektor IRT

Agnieszka Wałęga – z-ca dyrektora ds. planowania strategicznego i przestrzennego

Przemysław Malczewski – z-ca dyrektora ds. klimatu i energii

**Autorzy opracowania SWECO:**

Patryk Pszczółkowski – Kierownik Projektu

Henryk Grzywna – koordynator merytoryczny/zastępca Kierownika Projektu

Radosław Stodolak – ekspert hydrolog

Wiktoria Brzezińska – ekspert meteorolog/klimatolog

Paweł Dąbek – ekspert GIS

Patryk Nowicki – ekspert GIS

Mikołaj Maciejewski – ekspert GIS

Roksana Barska – ekspert ds. gospodarki wodnej

Wojciech Lewandowski – ekspert ds. środowiska

Przemysław Kędziora – ekspert fitosocjolog

Kamila Kozłowska – specjalista ds. automatyzacji procesów

**Zespół konsultacyjno-koordynujący IRT:**

Aleksandra Sieradzka-Stasiak

Katarzyna Dudek

Ewa Skoczeń

skład i oprawa graficzna: IRT/SWECO



DOLNOŚLĄSKA BAZA WIEDZY O WODZIE



Wrocław, październik 2025





# zawartość

## Podstawowe informacje o gminie

Dane administracyjne i fizycznogeograficzne.

## Retencja - ocena

Szacunkowe wielkości istniejącej oraz potencjalnej retencji.

## Retencja - wskaźniki

Parametryzacja wielkości potencjału retencyjnego.

## Retencja w przestrzeni

Lokalizacji istniejących oraz potencjalnych obszarów retencji.

## Współpraca w ramach zlewni

Współpraca gmin w ramach zlewni.

## Rekomendacje

Wnioski z wyników Opracowania, jak i ogólnych doświadczeń związanych z zagadnieniem retencji.



### zakres przestrzenny

Analizą został objęty obszar województwa dolnośląskiego wraz z kołnierzem obejmującym zlewnie III rzędu, w tym zlewnie transgraniczne po stronie polskiej, czeskiej i niemieckiej, leżące poza granicami województwa.

# zatrzymać wodę

BAGNA I MOKRADŁA



RETENCJA LEŚNA



RETENCJA GLEBOWA



MELIORACJE ROLNICZE



RETENCJA DOLIN  
RZECZNYCH



RETENCJA STARORZECZY



RETENCJA MAŁYCH  
ZBIORNIKÓW WODNYCH



RETENCJA MIEJSKA



# podstawowe informacje o zlewni



## POKRYCIE TERENU

	Grunty orne	33 506,5 ha	33,2%		Tereny przemysłowe	229,2 ha	0,2%
	Lasy	41 498,4 ha	41,1%		Tereny komunikacyjne	930,8 ha	0,9%
	Użytki zielone	16 965,4 ha	16,8%		Tereny pozostałe	807,7 ha	0,8%
	Zabudowa mieszkaniowa	3 233,8 ha	3,2%		Wody powierzchniowe	3 518,3 ha	3,5%
	Tereny rekreacyjno-wypoczynkowe	930,8 ha	0,9%				



Powierzchnia zlewni  
**1 010,1 km<sup>2</sup>**



Wysokość maksymalna  
**1 421,20 m n.p.m.**



Długość sieci rzecznej  
**20,4 km**



Spadek  
**7,5 °**

Wysokość minimalna  
**191,49 m n.p.m.**



# ZLEWNIA

## ZBIORNIKA OTMUCHÓW I NYSY KŁODZKIEJ OD ZB. OTMUCHÓW DO ZAPORY ZB. NYSY

### Gminy w zlewni

#### PL:

Głuchołazy, Kamieniec Żąbkowski, Kamiennik, Łądek-Zdrój, Nysa, Otmuchów, Paczków, Stronie Śląskie, Ziębice

#### CZ:

Supíkovice, Skorošice, Česká Ves, Javorník, Mikulovice, Stará Červená Voda, Velké Kunětice, Loučná nad Desnou, Velká Kraš, Žulová, Vidnava, Vrbno pod Pradědem, Jindřichov, Vápenná, Lipová-lázně, Heřmanovice, Uhelná, Bernartice, Kobylá nad Vidnavkou, Bělá pod Pradědem, Ostružná, Zlaté Hory, Hradec-Nová Ves, Jeseník, Vlčice, Černá Voda, Písečná

### Województwa w zlewni

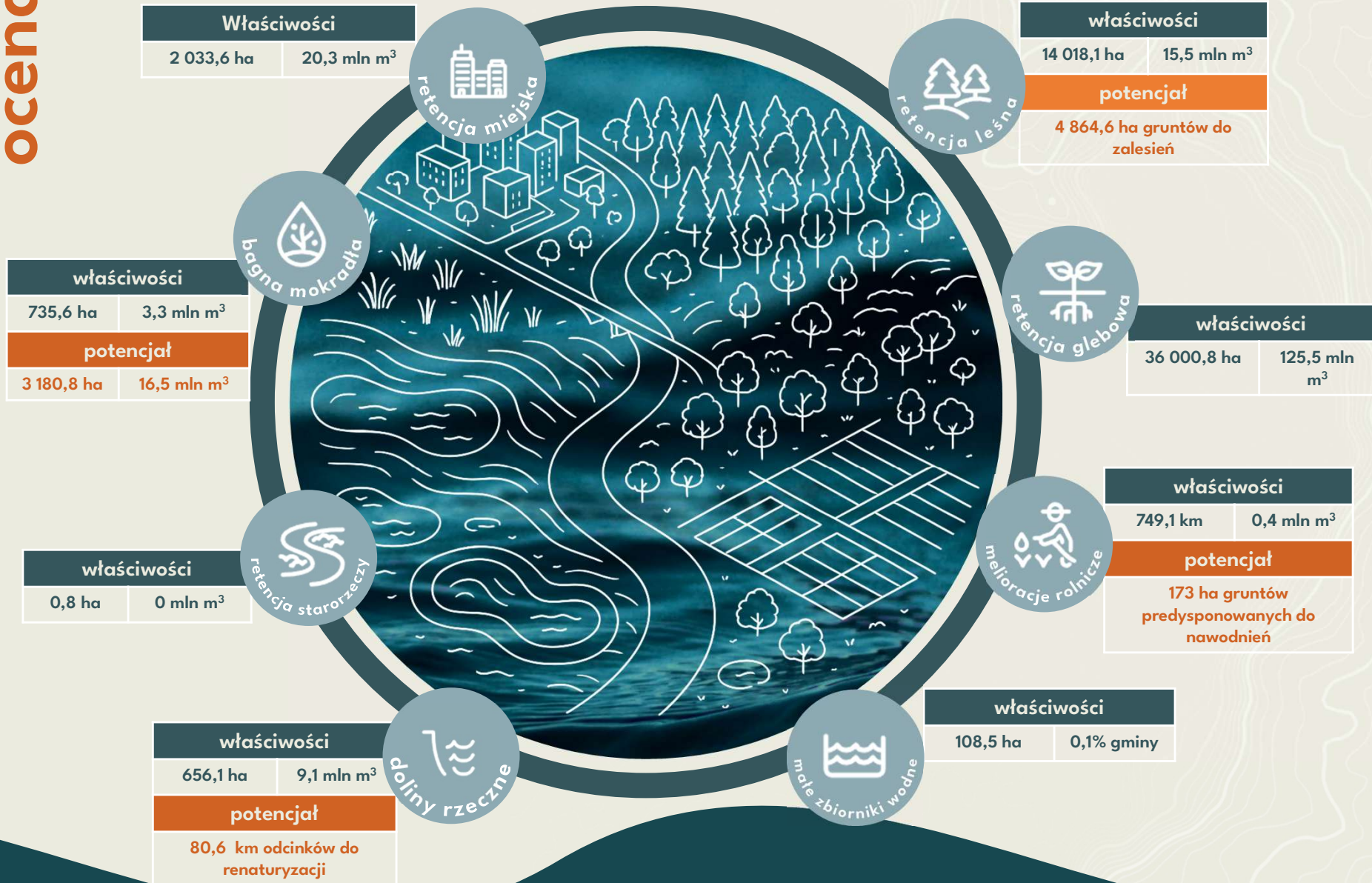
opolskie, dolnośląskie, Moravskoslezský kraj, Olomoucký kraj



## RETENCJA

## ocena

## obszary o właściwościach i potencjale retencyjnym



## OBSZARY O WŁAŚCIWOŚCIACH RETENCYJNYCH

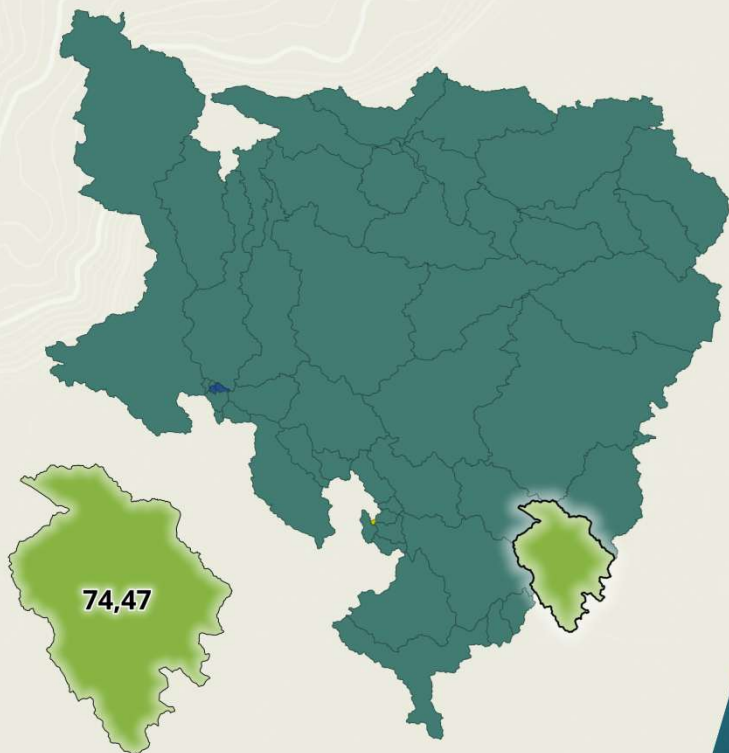
istniejące obszary o właściwościach retencyjnych – przechwytywania, gromadzenia i ograniczenia spływu wód opadowych oraz roztopowych

## OBSZARY O POTENCJALE RETENCYJNYM








nowe obszary o właściwościach przechwytywania, gromadzenia i ograniczenia spływu wód opadowych oraz roztopowych

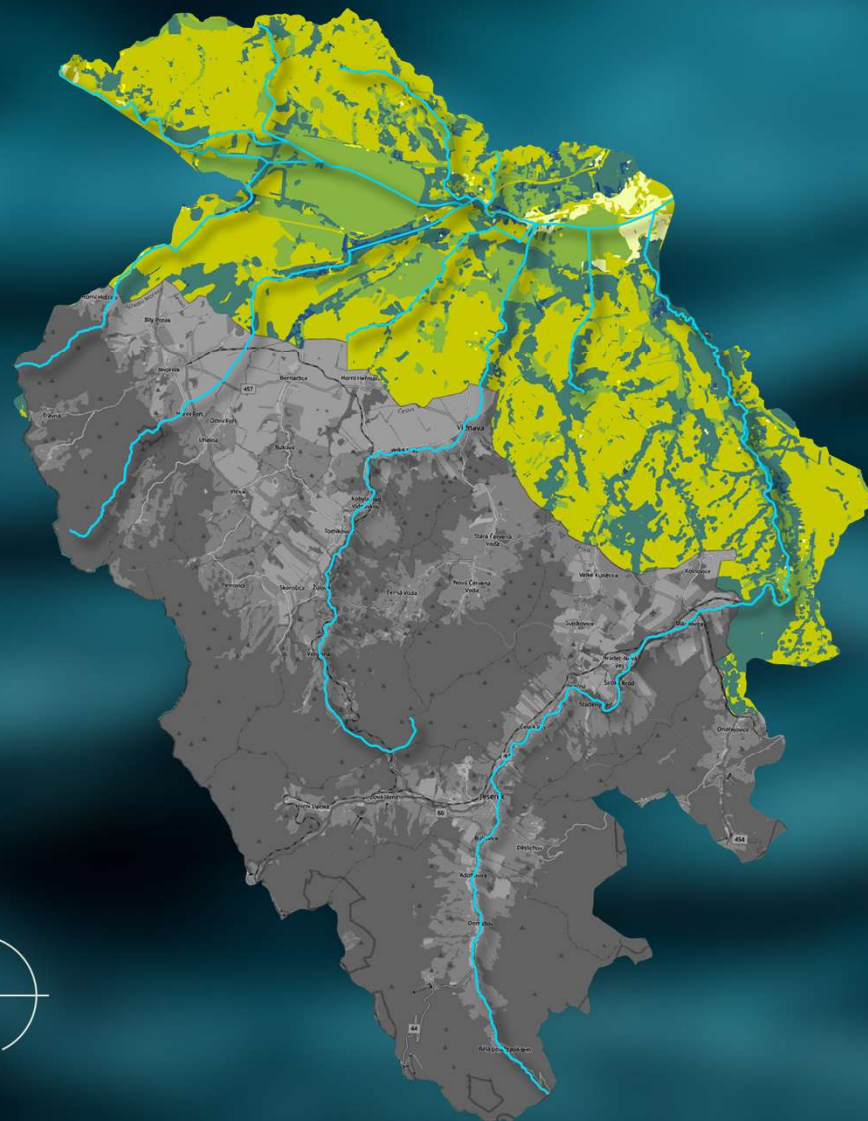
# RETENCJA

## wskazniki



CN wynosi 74,5 – *odpły umiarkowany (wyższy)*.  
Obszar charakteryzuje się zrównoważoną retencją i odpływem.  
Rekomendowane do podjęcia są działania ograniczające odpływ – osiągnięcie co najmniej *odpływu niskiego* (CN poniżej 61).

	Klasa I: Bardzo niski odpływ	<30 – 46)
	Klasa II: Niski odpływ	<46 – 61)
	Klasa III: Umiarkowany odpływ (niższy)	<61 – 74)
	Klasa IV: Umiarkowany odpływ (wyższy)	<74 – 76)
	Klasa V: Wysoki odpływ (niższy)	<76 – 80)
	Klasa VI: Wysoki odpływ (wyższy)	<80 – 91)
	Klasa VII: Najwyższy odpływ	<91 – 100>



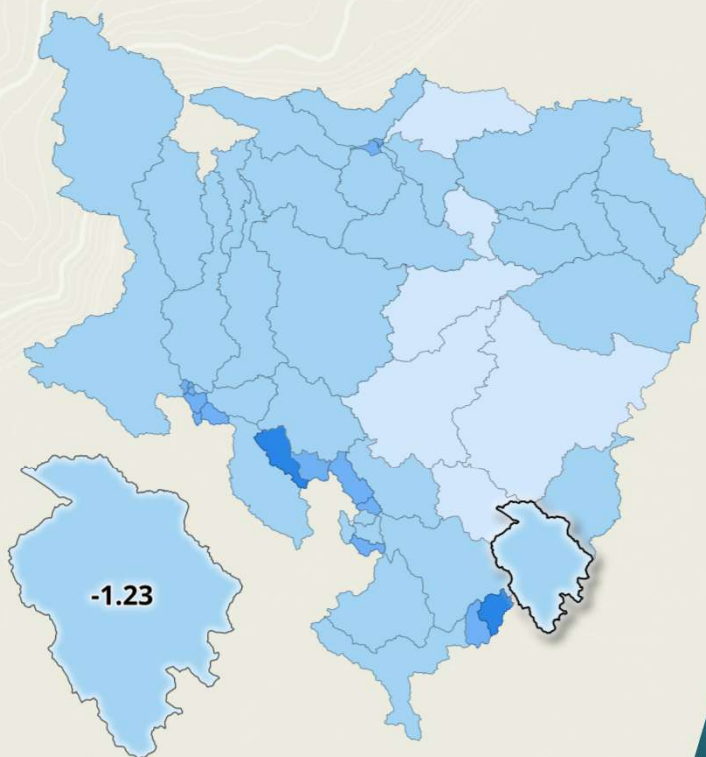
## Potencjalna retencja zlewni

miara zdolności zlewni do magazynowania wody, która jest kluczowa dla oceny hydrologicznych właściwości terenu. Określa ilości wody zatrzymywanej w zlewni na powierzchni terenu oraz w glebie. Charakteryzuje ją wskaźnik CN.



# RETENCJA

## wskazniki



Wskaźnik LHP wynosi -1,2 – *ograniczony potencjał wodny (większy)*.

Rekomendowane do podjęcia są działania zwiększające potencjał retencyjny – osiągnięcie *przeciętnego potencjału retencyjnego (większego)* (LHP powyżej 3).

## wskaźnik LHP – krajobrazowy potencjał hydryczny

określa zdolność obszaru do spowolnienia i zatrzymania odpływu oraz infiltracji opadów do gruntu. Obrazuje wpływ użytkowania terenu i kluczowych parametrów zlewni na opóźnienie odpływu i wielkość retencji.

	Kategoria I: Obszary o najwyższym, wyjątkowym potencjale wodnym	20 pkt i więcej
	Kategoria II: Obszary o bardzo dobrym potencjale wodnym	<10 – 20)
	Kategoria III: Obszary o przeciętnym potencjale wodnym (większym)	<3 – 10)
	Kategoria IV: Obszary o przeciętnym potencjale wodnym (mniejszym)	<0 – 3)
	Kategoria V: Obszary o ograniczonym potencjale wodnym (większym)	<-3 – 0)
	Kategoria VI: Obszary o ograniczonym potencjale wodnym (mniejszym)	<-10 – -3)
	Kategoria VII: Obszary o najniższym potencjale wodnym	mniej niż -10



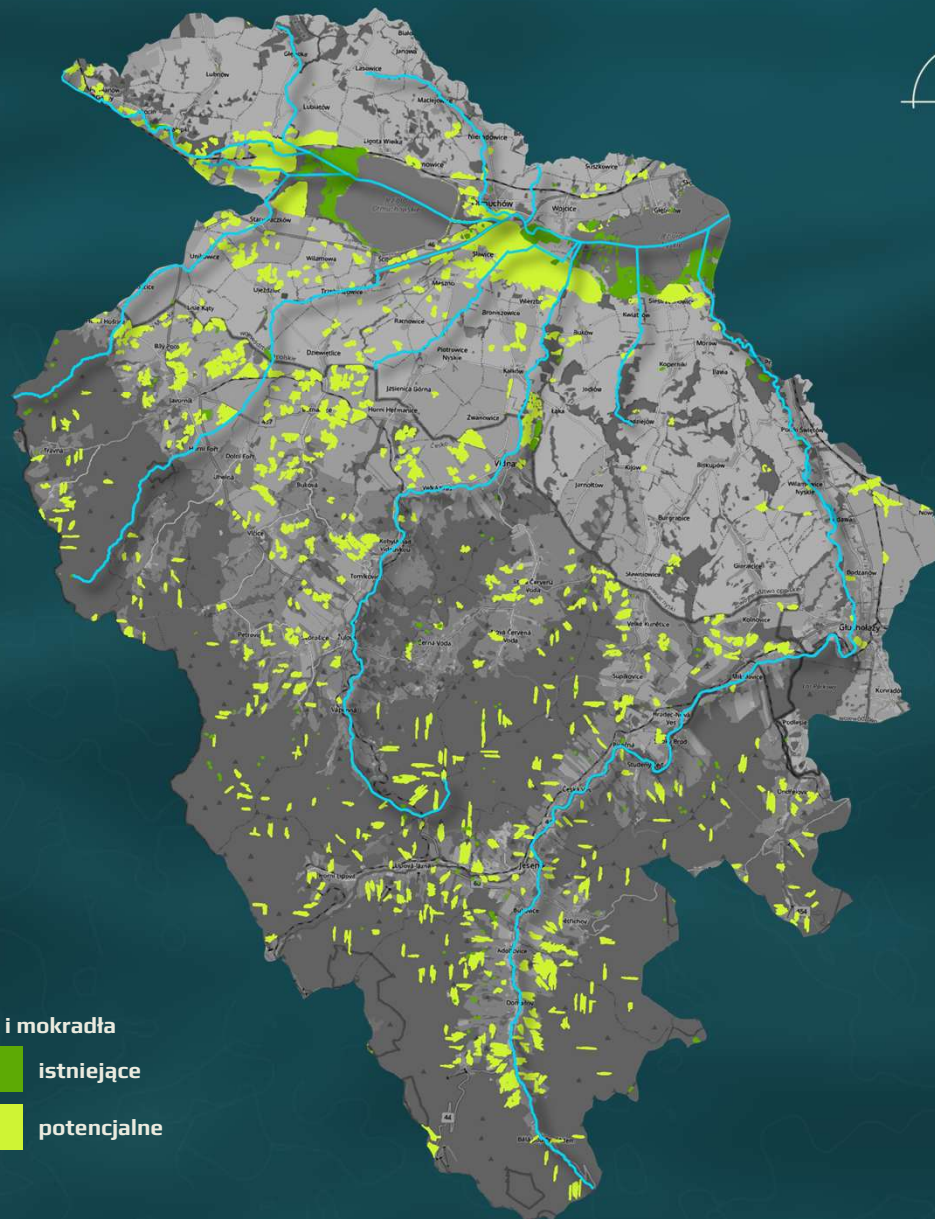
## Retencja bagien i mokradeł

Obszary wodno-błotne to bagna, błota, torfowiska oraz zbiorniki wodne których głębokość nie przekracza 6 m. Cechą wspólną jest przesycanie wodą podłoża i występowania roślin wodolubnych.

Obszary mokradeł pełnią różnorodne funkcje – zapobiegają powodziom i suszom, poprawiają bilans wody, pełnią rolę naturalnych filtrów oczyszczających wodę, stanowią rezerwar słodkiej wody, magazynują duże ilości węgla organicznego, zapewniają warunki do życia wielu organizmom, przyczyniając się do wzrostu bioróżnorodności i ochrony zasobów przyrody.




## retencja bagien i mokradeł



### Bagna i mokradła

 istniejące

 potencjalne



## Retencja leśna

polega na zdolności lasów do przechwytywania, magazynowania i powolnego uwalniania wody deszczowej.

Zdolności retencyjne posiada szata roślinna, gleba, ściółka, grunt, śnieg, zbiorniki wodne i ciekły wodne, a także inne elementy ekosystemów leśnych - torfowiska, bagna, oczka wodne i starorzecza.

Wielkość odpływu ze zlewni zależy nie tylko od wskaźnika zalesienia, ale także od stanu drzewostanów, jego wieku i składu gatunkowego.

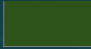

Retencja leśna wspomaga w regulację lokalnych zasobów wodnych, zmniejszając ryzyko powodzi i suszy oraz poprawiając jakość wód gruntowych.



## retencja leśna



### Retencja leśna

-  lasy istniejące
-  potencjalne zalesienia



# RETENCJA

## w przestrzeni



### Retencja glebowa

Retencja glebowa polega na zatrzymaniu wody w profilu glebowym, co umożliwia późniejsze pobieranie jej przez rośliny. Kluczowym aspektem jest rodzaj gleby, a możliwość retencji wody w glebie określa się za pomocą całkowitej pojemności wodnej gleby – zdolności gleby do zatrzymania opadu atmosferycznego, podsiąku kapilarnego, spływu powierzchniowego i podpowierzchniowego (im gleba cięższa, tym mniejsza zdolność do zatrzymania w niej wody).



### retencja glebowa

Gleby wg grupy glebowej

A – bardzo lekka

B – lekka

C – średnia

D – ciężka



Gleby cenne rolniczo



### Melioracje rolnicze

Systemy melioracji rolniczych w skali zlewni mają bardzo istotne znaczenie w kształtowaniu stosunków wodnych i wpływają na bilans obiegu wody w zlewniach. Obiekty melioracji szczegółowych jako nawadniająco-odwadniająco mogą stanowić obszary retencji szczególnie na obszarach zagrożonych suszą. Zatrzymanie wody w rowie przyczynia się do nawadniania terenu przyległego. Efekt retencionowania wody w rowach można uzyskać poprzez zastosowanie przegród stałych w postaci progów piętrzących lub urządzeń o zmiennym poziomie piętrzenia, np. zastawek, zarówno na rowach, jak i małych ciekach.



### melioracje rolnicze

Gleby wg grupy glebowej

A – bardzo lekka

B – lekka

C – średnia

D – ciężka

Melioracje rolnicze istniejące

Obszary o potencjale wprowadzenia dwufunkcyjnych melioracji



# RETENCJA w przestrzeni

## Retencja dolin rzecznych

Odtwarzanie retencji dolin rzecznych ma związek z odsuwaniem bądź rozbiórką wałów przeciwpowodziowych tam, gdzie brak jest obiektów wymagających ochrony lub położone są daleko od koryta rzeki. Wiąże się również ze zmianą charakteru roślinności i ograniczeniem prac utrzymaniowych w międzywału.

## Renaturyzacja odcinków rzek

Analizy pozwoliły zidentyfikować silnie zmienione odcinki cieków predysponowane do przeprowadzenia działań renaturyzacyjnych. Wskazano odcinki wyprostowane, indeks skośności zbliżony do 1.

## Retencja starorzeczy

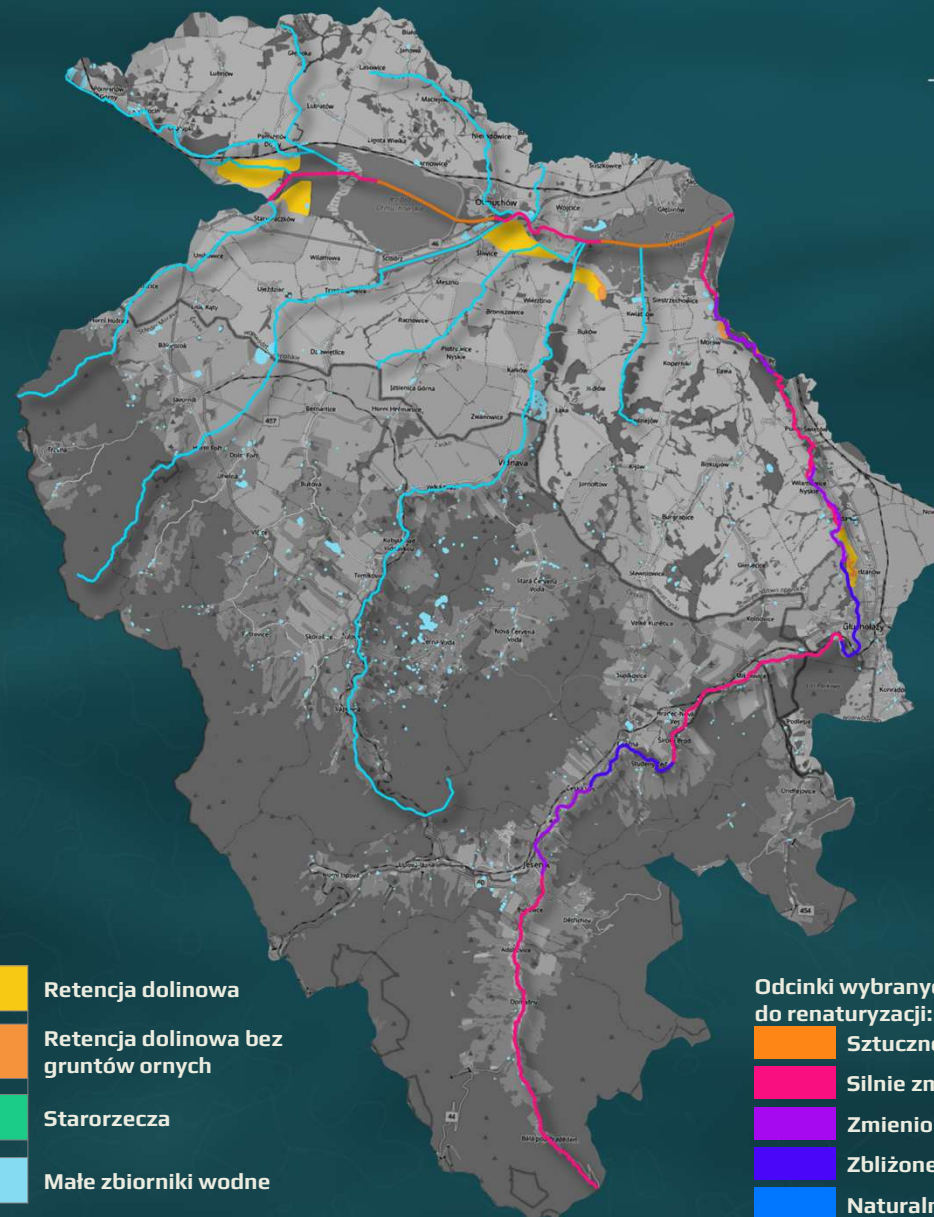
Polega na gromadzeniu wody w dawnych korytach rzek, które zostały odcięte od głównego nurtu. Starorzecza pełnią funkcję naturalnych zbiorników retencyjnych, które pomagają regulować przepływ wód.

## Małe zbiorniki wodne

Ten rodzaj retencji polega na gromadzeniu i przechowywaniu wody w niewielkich, sztucznych lub naturalnych zbiornikach, takich jak oczka wodne, stawy, małe jeziora czy zbiorniki retencyjne.



# retencja dolinowa, starorzeczy oraz małych zbiorników wodnych



# RETENCJA w przestrzeni

## Retencja miejska

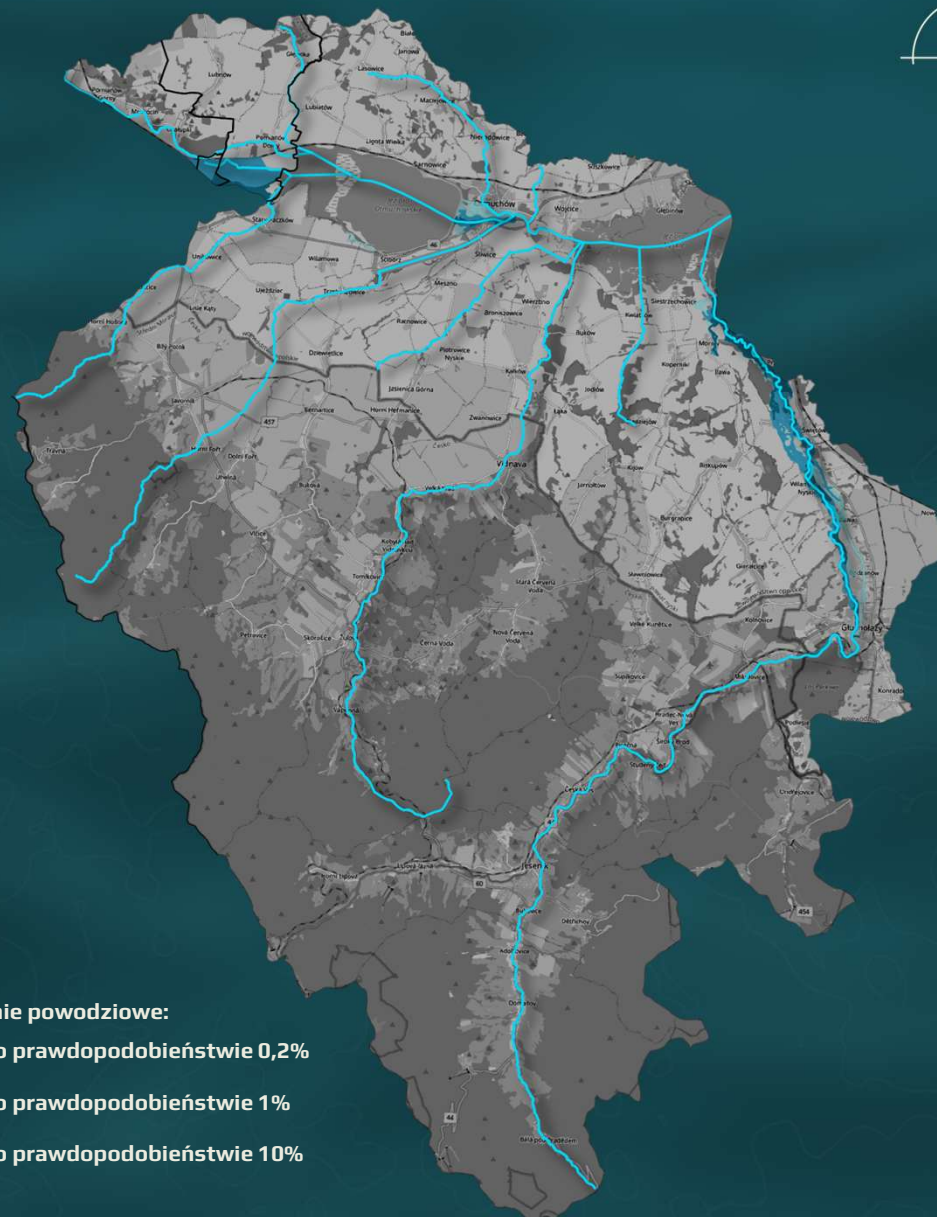
Retencja miejska to szerokie pojęcie, obejmujące różnorodne działania mające na celu zatrzymywanie wody opadowej jak najbliższej miejsca jej wystąpienia na terenach zurbanizowanych. W skład retencji miejskiej wchodzi działania określane jako błękitno-zielona infrastruktura (BZI).

## Obszary zagrożenia powodziowego

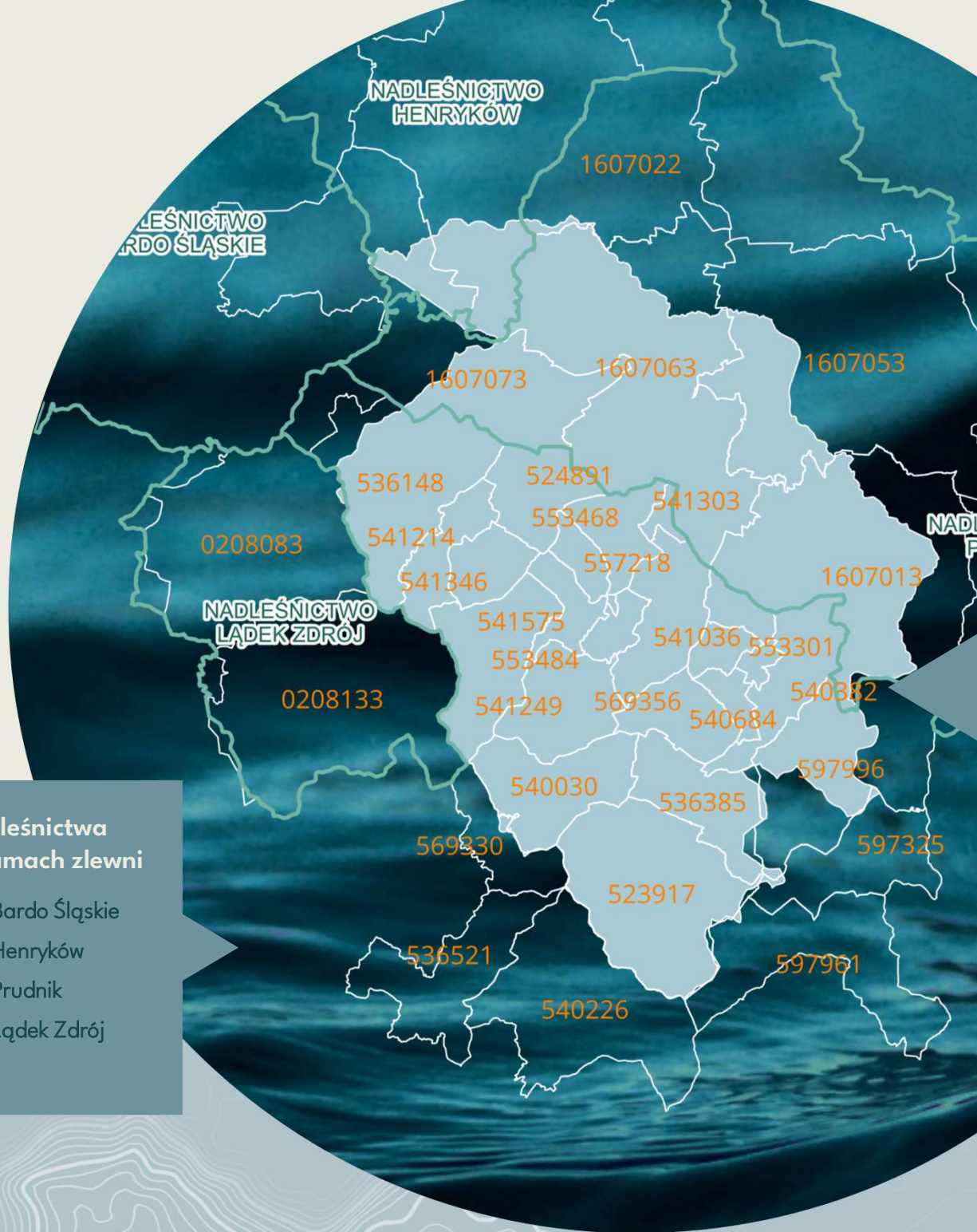
Obszar zagrożenia powodziowego to teren, na którym istnieje ryzyko wystąpienia powodzi o określonym prawdopodobieństwie, obejmujący zasięg wód powodziowych i potencjalne skutki dla ludzi, mienia oraz środowiska. Ograniczanie zabudowy na obszarach zagrożenia powodziowego jest istotnym elementem zrównoważonego rozwoju miast. Pozwala minimalizować ryzyko strat materialnych i zagrożenia życia mieszkańców, a jednocześnie sprzyja zachowaniu naturalnych terenów zalewowych pełniących funkcje retencyjne.



## zagrożenie powodziowe



# WSPÓŁPRACA w ramach zlewni



## Nadleśnictwa w ramach zlewni

- 1 Bardo Śląskie
- 2 Henryków
- 3 Prudnik
- 4 Łądek Zdrój

## Współpraca gmin w ramach zlewni

- 1 1607013 Głuchołazy
- 2 0224032 Kamieniec Żąbkowicki
- 3 1607022 Kamiennik
- 4 0208083 Łądek-Zdrój
- 5 1607053 Nysa
- 6 1607063 Otmuchów
- 7 1607073 Paczków
- 8 0208133 Stronie Śląskie
- 9 0224063 Ziębice
- 10 541117 Supíkovice
- 11 553484 Skorošice
- 12 569356 Česká Ves
- 13 536148 Javorník
- 14 540382 Mikulovice
- 15 541036 Stará Červená Voda
- 16 569453 Velké Kunčice
- 17 540226 Loučná nad Desnou
- 18 553468 Velká Kraš
- 19 541575 Žulová
- 20 541303 Vidnava
- 21 597961 Vrbno pod Pradědem
- 22 536521 Jindřichov
- 23 541249 Vápenná
- 24 540030 Lipová-lázně
- 25 597325 Heřmanovice
- 26 541214 Uhelná
- 27 524891 Bernartice
- 28 557218 Kobylá nad Vidnavkou
- 29 523917 Bělá pod Pradědem
- 30 569330 Ostružná
- 31 597996 Zlaté Hory
- 32 536385 Jeseník
- 33 533491 Černá Voda
- 34 540684 Písečná

# REKOMENDACJE



## Pełny wykaz rekomendacji zawiera MODUŁ 8a



Wynikiem przeprowadzonych w ramach Opracowania analiz są

**Rekomendacje w zakresie zwiększenia potencjału retencyjnego Dolnego Śląska ze szczególnym uwzględnieniem retencji naturalnej i krajobrazowej**

Rekomendacje zostały sformułowane w dwóch zakresach: ogólnym i szczegółowym, dedykowane są poszczególnym grupom adresatów.

Rekomendacje

ogólne

Rekomendacje

szczegółowe



regulacje prawne

planowanie przestrzenne

zalecenia techniczne  
mapowanie  
modelowanie

ochrona przyrody

praktyki konieczne  
w zakresie  
gospodarowania  
wodami

finansowanie

społeczność  
edukacja



podział obszaru Opracowania na potrzeby rekomendacji:

- górski i wyżynny
- pozostały teren

Z racji na zróżnicowaną rolę retencji krajobrazowej w poszczególnych typach terenów, jakimi charakteryzuje się województwo dolnośląskie, zdecydowano się na wyróżnienie rekomendacji dla 2 typów obszarów regionu: obszary górskie i wyżynne (wyznaczone na podstawie mezoregionów) oraz pozostałe tereny województwa.