

ANALIZA MOŻLIWOŚCI WDRAŻANIA SRWD POPRZEZ PRIORYTETY I PRZEDSIĘWZIĘCIA



OPRACOWANIE

Instytut Rozwoju Terytorialnego
ul. Świdnicka 12/16
50-068 Wrocław

DYREKTOR

Maciej Borsa

Z-CA DYREKTORA

Magdalena Belof
Przemysław Malczewski

ZESPÓŁ AUTORSKI

Piotr Drzewiecki

OPRACOWANIE EDYTORSKIE I REDAKCYJNE

Alicja Brakoniecka



SPIS TREŚCI

1 WSTĘP METODOLOGICZNY	5
Załącznik nr 1	26
Załącznik nr 2	36
Załącznik nr 3	37
Załącznik nr 4	37





1 | WSTĘP METODOLOGICZNY

Niniejsze opracowanie, zawierające analizę możliwości wdrażania Strategii Rozwoju Województwa Dolnośląskiego do 2020 r. poprzez regionalne polityki publiczne, zostało oparte na koncepcji badania produktów, rezultatów i celów (stosowanej m.in. na potrzeby określania celowości i efektywności realizacji projektów dofinansowywanych ze środków UE).

Zgodnie z ww. założeniami produktami są wszystkie bezpośrednie materialne i niematerialne wytwory danej polityki publicznej, rezultatami - zaplanowane pośrednie efekty, pojawiające się w dalszej perspektywie czasowej, zaś celami - pożądane zmiany w wybranym obszarze życia społecznego (na które oddziałuje sektorowa polityka). Przykładowo w ramach polityki edukacyjnej gminy X jednym z produktów może być budowa nowej sali gimnastycznej przy szkole podstawowej. Rezultat może stanowić w tym wypadku zwiększenie i urozmaicenie form aktywności fizycznej uczniów w gminie X, a cel - zmniejszenie otyłości i zapewnienie warunków zdrowego rozwoju młodzieży w regionie, w którym położona jest dana gmina.

W przypadku Strategii Rozwoju Województwa Dolnośląskiego pewnym odpowiednikiem polityk sektorowych jest osiem Makrosfer. Są to zbiory różnego typu działań publicznych nakierowanych na rozwijanie Województwa w różnych, powiązanych ze sobą przedmiotowo, obszarach tematycznych. Każda z Makrosfer zawiera inne przedsięwzięcia i priorytety. Wspólne zaś dla całej Strategii jest osiem założonych celów. Zgodnie z przyjętą koncepcją przeprowadzenia analizy - przedsięwzięcia utożsamiamy z produktami poszczególnych Makrosfer, a priorytety - z rezultatami. Poszczególne przedsięwzięcia realizują przynajmniej jeden z założonych priorytetów, zaś priorytety- przynajmniej jeden z przyjętych do osiągnięcia celów.

Cały układ hierarchiczny został dodatkowo usprawniony poprzez wprowadzenie dwóch wskaźników oceniających same przedsięwzięcia. Pierwszym jest „stopień konkretyzacji” (niski stopień konkretyzacji - 1, wysoki - 2) , drugim - „wpływ Samorządu Województwa na realizację” (oceniany 1-brak wpływu lub wpływ minimalny, 2-pośredni wpływ, 3 bezpośredni wpływ). Przedsięwzięcia, których realizacja w większym stopniu zależy od SW i leżą w bezpośredniej gestii planującego, mają większe szanse powodzenia (otrzymały większą liczbę punktów) od tych przedsięwzięć, na które planujący nie ma wpływu lub ma niewielki wpływ. Na podstawie tak stworzonej hierarchii można przewidywać, które z priorytetów i celów mają większe, a które mniejsze szanse na realizację.

Poszczególne relacje pomiędzy tymi trzema elementami zostały opisane w postaci skali procentowej. Za podstawową jednostkę uznano 10%. W przypadku wskaźnika „Stopień Konkretyzacji” – dane



przedsięwzięcie było kwalifikowane jako wysoko skonkretyzowane, gdy działania zmierzające do jego osiągnięcia zostały dookreślone w postaci konkretnych rozwiązań realizacyjnych (np. mowa o konkretnej inwestycji, dokumencie, programie) lub gdy miała to być kontynuacja czy intensyfikacja już wcześniej podejmowanych działań. W przypadku „Wpływu SW na realizację” brak wpływu był ustalany, gdy dane przedsięwzięcie znajdowało się poza zakresem kompetencji Samorządu Województwa. Pośredni wpływ wybierano, gdy Samorząd poprzez swoje kompetencje mógł pośrednio wpływać na realizację przedsięwzięcia, zaś bezpośredni, gdy leżało ono jednoznacznie w zakresie jego kompetencji. Dodatkowo każdemu przedsięwzięciu przypisano Program Sektorowy (w większości projektowane programy), do którego mógłby zostać wpisany, jak i Obszar Tematyczny, czyli przedmiotowy obszar, na który oddziałuje.

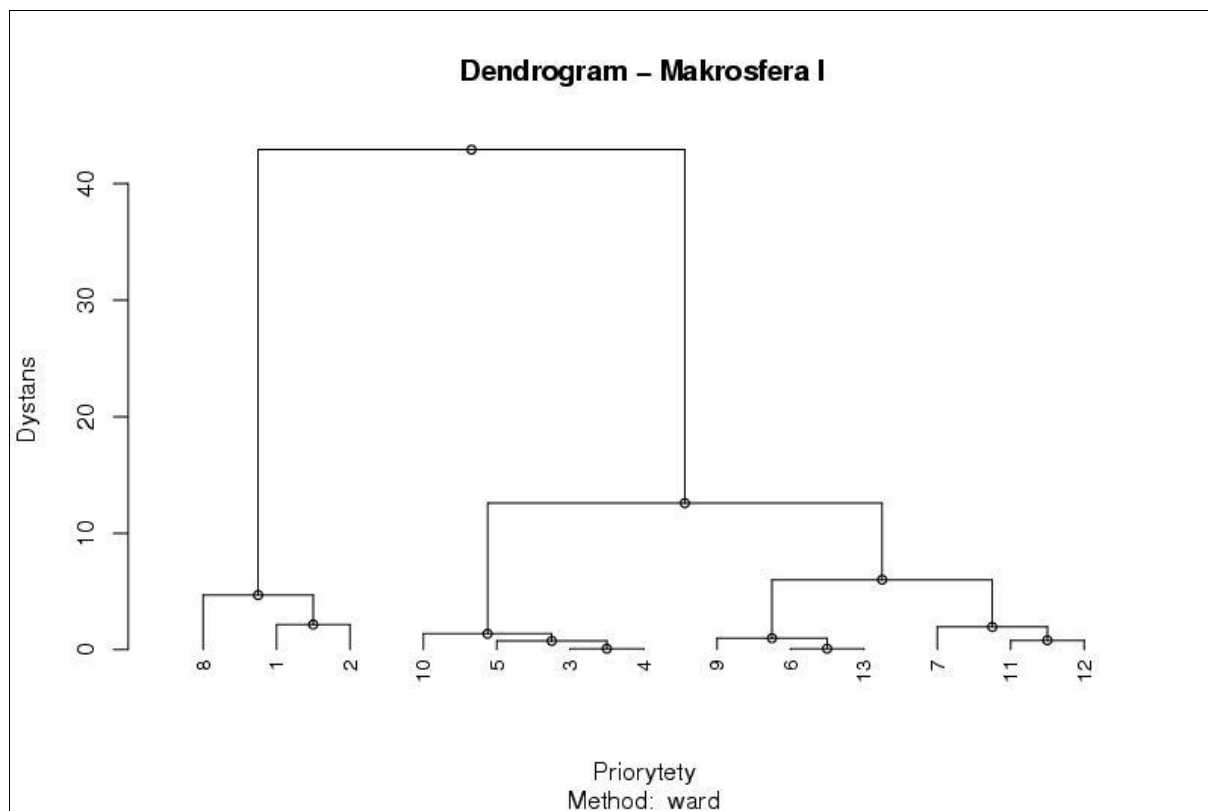
Stopień operacjonalizacji Priorytetu to stosunek Przedsięwzięć realizujących dany Priorytet do wszystkich Przedsięwzięć zapisanych w danej Makrosferze (wyrażony w procentach) dodatkowo całość została skorygowana poprzez rangowanie poszczególnych Przedsięwzięć z wykorzystaniem dwóch, oceniających je, wskaźników: „stopień konkretyzacji” i „wpływ Samorządu Województwa na realizację”. Niniejsza analiza jest więc próbą wyodrębnienia pewnej wewnętrznej struktury powiązań pomiędzy tymi trzema elementami składowymi SRWD. Decydujące tu będzie „obciążenie”, czyli liczba przedsięwzięć realizujących dany priorytet i liczba priorytetów realizujących dany cel. Ponieważ relacja pomiędzy trzema elementami jest ściśle powiązana zaproponowanym algorytmem obliczeń, wzrost znaczenia priorytetu przekłada się jednocześnie na wzrost znaczenia celu, który on realizuje.



Wnioski

Makrosfera Pierwsza: Infrastruktura

Analiza Skupisk Priorytetów według metody Ward-a¹



Stopień operacjonalizacji Priorytetów przez Przedsięwzięcia

Niski	Średni	Wysoki
1,98% - 3,42%	4,9% - 8,92%	14% - 19,4%
Priorytet 1.1.10. – 1,98% Priorytet 1.1.3. – 2,8% Priorytet 1.1.4. – 2,88% Priorytet 1.1.5. – 3,42%	Priorytet 1.1.13. – 4,9% Priorytet 1.1.6. – 4,95% Priorytet 1.1.9. – 5,7% Priorytet 1.1.12. – 6,85% Priorytet 1.1.11. – 7,66% Priorytet 1.1.7. – 8,92%	Priorytet 1.1.2. – 14% Priorytet 1.1.1. – 16,4% Priorytet 1.1.8. – 19,4%

¹ Priorytety zostały pogrupowane w klastry przy użyciu metody Ward-a. Zakłada ona że łączy się elementy „najbliższe” (w tym wypadku o najmniejszej różnicy) w skupiska zwane klastrami. Łączący się najpierw poszczególne elementy a następnie klastry kilku elementowe dochodzi się do poziomu aż zostaną złączone wszystkie elementy. Odległości (różnice) między klastrami oblicza się na podstawie wzoru wyprawdzonego przez Joe H. Ward-a. Więcej na temat tej metody zob.: http://pl.wikipedia.org/wiki/Metoda_Warda. Wszystkie obliczenia i wykresy zostały wykonane przy wykorzystaniu: http://www.wessa.net/rwasp_hierarchicalclustering.wasp.



INFRASTRUKTURA TRANSPORTOWA	INFRASTRUKTURA ENERGETYCZNA
1.1.1. - Poprawa dostępności transportowej regionu (powiązania wewnętrzne i zewnętrzne).	1.1.9. - Poprawa niezawodności i zapewnienie dywersyfikacji dostaw energii (elektrycznej, ciepłej i gazowej).
1.1.2. - Poprawa jakości i standardów transportu (drogowego, kolejowego, lotniczego i żeglugi śródlądowej).	1.1.10. - Integracja regionalnej sieci przesyłowej z sieciami zewnętrznymi.
1.1.3. - Rozwój energooszczędnych i niskoemisyjnych form transportu.	1.1.11. - Wprowadzenie energooszczędnych rozwiązań (transport, budownictwo) oraz wspieranie gospodarki przyjaznej środowisku.
1.1.4. - Wzrost udziału transportu lotniczego i integracja Portu Lotniczego Wrocław z systemem kolejowej komunikacji regionalnej.	1.1.12. - Zmniejszenie niskiej emisji poprzez budowę i rozbudowę systemów ciepłowniczych i gazowniczych w obszarach o dużej gęstości zaludnienia oraz miejscowościach turystycznych i uzdrowiskowych.
1.1.5. - Wzrost konkurencyjności żeglugi śródlądowej.	1.1.13. - Zwiększenie (z zachowaniem racjonalnych proporcji w stosunku do posiadanych zasobów) udziału źródeł odnawialnych w produkcji energii, ze szczególnym uwzględnieniem energetycznego wykorzystania rzek poprzez uruchomienie małych elektrowni wodnych.
1.1.6. - Promocja innowacyjnych rozwiązań logistycznych zgodnych z europejską ideą „zielonych korytarzy”.	
1.1.7. - Wzrost nakładów na odtworzenie połączeń kolejowych oraz remonty i modernizacja infrastruktury kolejowej (w tym dworców), ze szczególnym uwzględnieniem turystycznych obszarów Dolnego Śląska.	
1.1.8. - Organizacja sprawnego regionalnego systemu transportu publicznego zintegrowanego z systemami subregionalnymi i lokalnymi, obejmującego wszystkie główne regionalne generatory ruchu, miasta powiatowe i atrakcje turystyczne, konkurencyjnego do indywidualnego transportu samochodowego.	

- Makrosfera Infrastruktura jest wewnątrznie dość rozwarstwiona. Trzy Priorytety realizowane przez największą liczbę Przedsięwzięć otrzymują prawie tyle samo punktów co dziesięć pozostałych. Priorytety z **Infrastruktury Transportowej** pozycjonują się we wszystkich trzech przedziałach, zaś te z **Infrastruktury Energetycznej** tylko w tym o niskim znaczeniu.

Stopień operacjonalizacji Priorytetów przez Przedsięwzięcia

Niski	Średni	Wysoki
2,8% - 3,42%	4,95% - 8,92	14% - 19,4%
Priorytet 1.1.3. – 2,8% Priorytet 1.1.4. – 2,88% Priorytet 1.1.5. – 3,42%	Priorytet 1.1.6. – 4,95% Priorytet 1.1.7. – 8,92%	Priorytet 1.1.2. – 14% Priorytet 1.1.1. – 16,4% Priorytet 1.1.8. – 19,4%

- W przypadku Infrastruktury Transportowej najwięcej punktów uzyskały Priorytety: 1.1.1., 1.1.2. i 1.1.8. Wskazuje to, że rozbudowa i usprawnianie regionalnych powiązań komunikacyjnych (zarówno zbiorowych, jak indywidualnych) jest pewnym „makro-priorytetem” (czy też główną



osią Makrosfery Pierwszej. Słabo „obsadzone” (poprzez poszczególne Przedsięwzięcia) zostały Priorytety związane z transportem lotniczym, żeglugą śródlądową czy energooszczędnymi i niskoemisyjnymi formami transportu (1.1.4.; 1.1.5.; 1.1.3.).

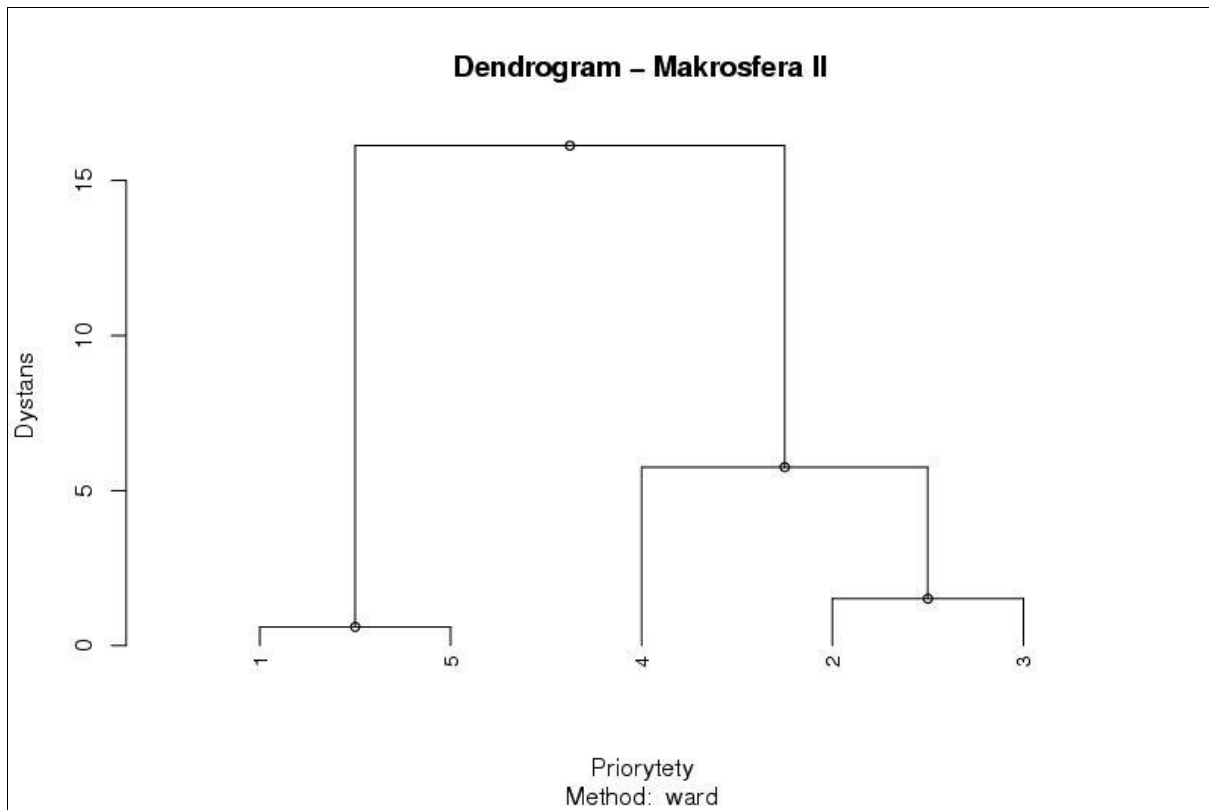
Stopień operacjonalizacji Priorytetów przez Przedsięwzięcia

Niski	Średni	Wysoki
1,98%	4,9% - 7,66%	14% - 19,4%
Priorytet 1.1.10. – 1,98%	Priorytet 1.1.13. – 4,9% Priorytet 1.1.9. – 5,7% Priorytet 1.1.12. – 6,85% Priorytet 1.1.11. – 7,66%	

- Priorytety związane z Infrastrukturą Energetyczną zebrały zdecydowanie mniej punktów i w kontekście całej Makrosfery stanowią pewne uzupełnienie głównej osi („wiązka działań”). Priorytety: 1.1.12. i 1.1.13. wskazują że dodatkową „wiązką działań” zapisaną w tej Makrosferze jest wzrost efektywności energetycznej i zmniejszenie niskiej emisji przedsiębiorstw i gospodarstw domowych regionu. Bardzo słabo zoperacjonalizowany jest zaś Priorytet 1.1.10. związany z integracją lokalnej sieci przesyłowej z sieciami zewnętrznymi. Podobnie dość mała liczba działań przypada na Priorytet 1.1.9. związany ze zwiększeniem udziału źródeł odnawialnych w produkcji energii.
- Takie wyróżnienie głównej i „pobocznej” osi Makrosfery potwierdza fakt, iż realizuje w 43,5% Cel 2 i w 25,7% Cel 4. W obszarze transportu działania Województwa skupiają się na rozbudowie wewnętrznych powiązań komunikacyjnych i niwelowaniu różnic pomiędzy poszczególnymi obszarami regionu. Pożądanym rezultatem jest więc stworzenie względnie równych warunków przemieszczania się dla wszystkich mieszkańców Województwa. Rozwój komunikacji lotniczej jak i rzecznej a także rozwój energooszczędnych i niskoemisyjnych forma transportu są powiązane ze znacznie mniejszą liczbą realizujących je przedsięwzięć. W przypadku energetyki największe znaczenie mają zaś działania zmierzające do zmniejszenia niskiej emisji i energochłonności. Tu priorytetem jest więc ochrona środowiska naturalnego zarówno w regionie, jak i poza nim. Należy zwrócić uwagę że o ile w Infrastrukturze Energetycznej ochrona środowiska stanowi istotę działań, to w przypadku Transportu jest to zupełny margines.

Makrosfera Druga: Rozwój Obszarów Miejskich i Wiejskich

Analiza Skupisk Priorytetów według metody Ward-a



Stopień operacjonalizacji Priorytetów przez Przedsięwzięcia

Niskie	Średni	Wysoki
15% - 15,5%	20,9% - 22,4%	26,4%
Priorytet 2.1.5. – 15% Priorytet 2.1.1. – 15,5%	Priorytet 2.1.2. – 20,9% Priorytet 2.1.3. – 22,4%	Priorytet 2.1.4. – 26,4%

ROZWÓJ OBSZARÓW MIEJSKICH	ROZWÓJ OBSZARÓW WIEJSKICH
2.1.1. - Wzmocnienie węzłowej funkcji ośrodka metropolitalnego oraz regionalnych i subregionalnych ośrodków osadniczych, generujących rozwój społeczno-gospodarczy.	2.1.3. - Wzmacnianie restrukturyzacji i wielofunkcyjnego rozwoju wsi.
2.1.2. - Koordynacja działań w obrębie miejskich obszarów funkcjonalnych obejmujących obszar miast i powiązanych z nimi funkcjonalnie obszarów wiejskich.	2.1.4. - Racjonalna organizacja rolniczej przestrzeni produkcyjnej.
	2.1.5. - Poprawa warunków życia na obszarach wiejskich.

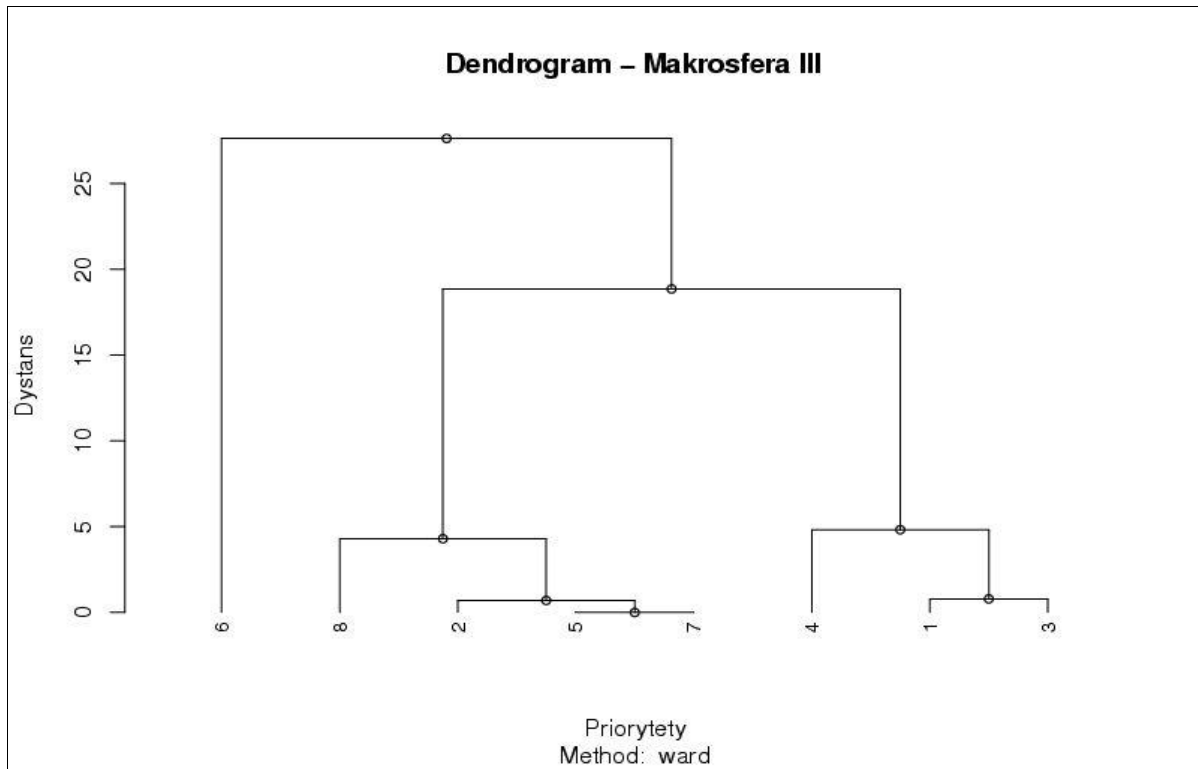
- Makrosfera Rozwój Obszarów Miejskich i Wiejskich jest wewnętrznie dość spójna. Wyraźnie nie dominuje tu żaden z Priorytetów, choć tylko **Rozwój Obszarów Wiejskich** posiada Priorytet 2.1.4. który znalazł się jako jedyny w najwyższym przedziale.



- **Rozwój Obszarów Miejskich** wydaje się mieć nieco mniejsze znaczenia w kontekście całej Makrosfery. W tym obszarze mocniej zoperacjonalizowany jest priorytet związany z koordynacją różnego typu działań w obrębie miejskich obszarów funkcjonalnych, a mniej - te związane ze wzmacnianiem roli węzłowych ośrodków metropolitalnych (2.1.2. i 2.1.1.). Niemniej jednak różnice między tymi priorytetami nie są duże. Wszystkie Przedsięwzięcia realizujące powyższe Priorytety należą do Obszaru Tematycznego: Gospodarka Przestrzenna.
- W przypadku Rozwoju Obszarów Wiejskich Priorytety 2.1.4. i 2.1.3 wskazują, że rozwój ten wiązać się będzie głównie z restrukturyzacją i modernizacją wsi. Zmiany te dotyczyć mają zarówno kwestii społecznych, jak i gospodarczych. Przedsięwzięcia realizujące te Priorytety związane są zarówno z Obszarem Tematycznym: Gospodarka Przestrzenna, jak i z Społeczeństwo i współpraca, Gospodarka czy też Racjonalne wykorzystanie i ochrona środowiska.
- Makrosfera ta jako jedyna realizuje wszystkie Cele zapisane w Strategii Rozwoju Województwa Dolnośląskiego. Szczególnie jednak wyróżnia się tu Cel 6 (24,8%) związany ze wzrostem zatrudnienia i mobilności pracowników. Potwierdza to fakt, iż pożądanym rezultatem wdrażania SRWD będzie szeroko pojęta modernizacja wsi, w szczególności zmniejszenie bezrobocia i rozwój nowych działalności gospodarczych. Rozwój Obszarów Miejskich jest trochę mniej zoperacjonalizowany, (posiada mniej przypisanych przedsięwzięć) przy czym projektowane zmiany dotyczą głównie wzmocnienia koordynacji działań między gminami miejskimi a otaczającymi je gminami wiejskimi. W szczególności dotyczy to współpracy przy projektowaniu i budowaniu infrastruktury komunikacyjnej.

Makrosfera Trzecia: Zasoby

Analiza Skupisk Piorytetów według metody Ward-a



Stopień operacjonalizacji Priorytetów przez Przedsięwzięcia

Niski	Średni	Wysoki
6,32% - 9,47%	12,6%-16,8%	28,2%
Priorytet 3.1.7. – 6,32% Priorytet 3.1.5. – 6,32% Priorytet 3.1.2. – 6,84% Priorytet 3.1.8. – 9,47%	Priorytet 3.1.1. – 12,6% Priorytet 3.1.3. – 13,4% Priorytet 3.1.4. – 16,8%	Priorytet 3.1.6. – 28,2%

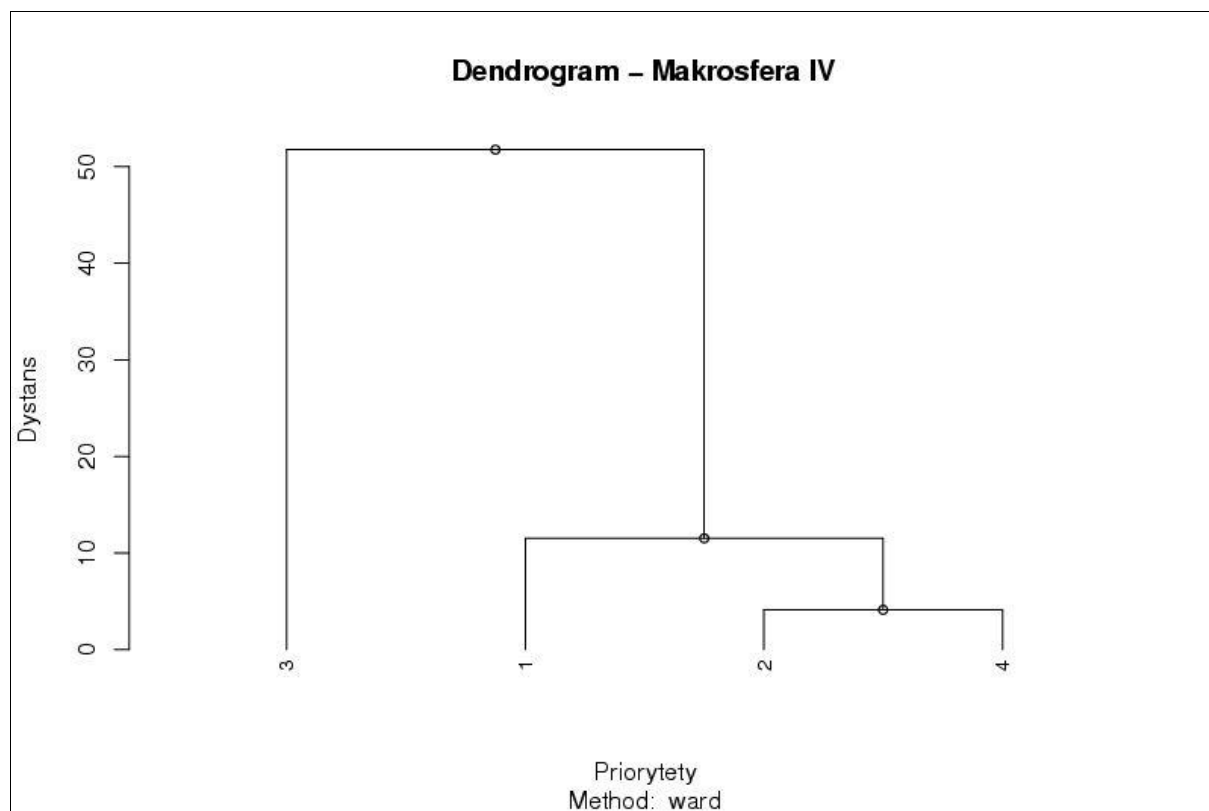
3.1.1. - Zrównoważone i racjonalne gospodarcze wykorzystanie surowców naturalnych.	3.1.5. - Wykorzystanie gospodarczego i rekreacyjnego potencjału rzek.
3.1.2. - Wykorzystanie potencjału wód mineralnych, leczniczych i geotermalnych.	3.1.6. - Ochrona i udostępnianie walorów przyrodniczo-krajobrazowych oraz kulturowych.
3.1.3. - Zachowanie i racjonalne wykorzystanie zasobów glebowych.	3.1.7. - Wprowadzenie zasad udostępniania terenów cennych krajobrazowo dla działalności inwestycyjnej.
3.1.4. - Ochrona, powiększanie i udostępnianie zasobów leśnych.	3.1.8. - Budowa nieuciążliwego systemu eksploatacji i wywozu surowców



- Prawie wszystkie Priorytety z Makrosfery Zasoby pozycjonują się w dwóch pierwszych przedziałach. Wyjątek stanowi tu tylko Priorytet 3.1.6., który łącznie stanowi prawie jedną trzecią całej Makrosfery.
- Priorytet 3.1.6. otrzymał najwięcej punktów i jako jedyny zakwalifikował się do przedziału procentowego o największym znaczeniu. Ma on także szerszy zakres działań niż drugi w kolejności Priorytet 3.1.4. W ramach tej Makrosfery najwięcej poszczególnych Przedsięwzięć „zbiera” ochrona i udostępnianie szeroko pojętych walorów przyrodniczych oraz kulturowych. Drugi (w kolejności) z Priorytetów w zasadzie jest pewnym dopełnieniem czy też uszczegółowieniem Priorytetu 3.1.6.
- Wszystkie Priorytety tej Makrosfery realizują tylko Cel 4. Istotna jest więc tu nie tylko ochrona walorów posiadanych przez Województwo, ale także ich umiejętne wykorzystanie. Oba te elementy wyznaczają główną oś wszystkich działań, przy czym trochę większe znaczenie wydaje się mieć użytkowe, praktyczne wykorzystanie szeroko pojętych zasobów regionu.

Makrosfera Czwarta: Turystyka

Analiza Skupisk Priorytetów według metody Ward-a



Stopień operacjonalizacji Priorytetów przez Przedsięwzięcia

Niski	Średni	Wysoki
10,4% - 14,6%	22,2%	52,8%
Priorytet 4.1.4. – 10,4% Priorytet 4.1.2. – 14,6%	Priorytet 4.1.1. – 22,2%	Priorytet 4.1.3. – 52,8%

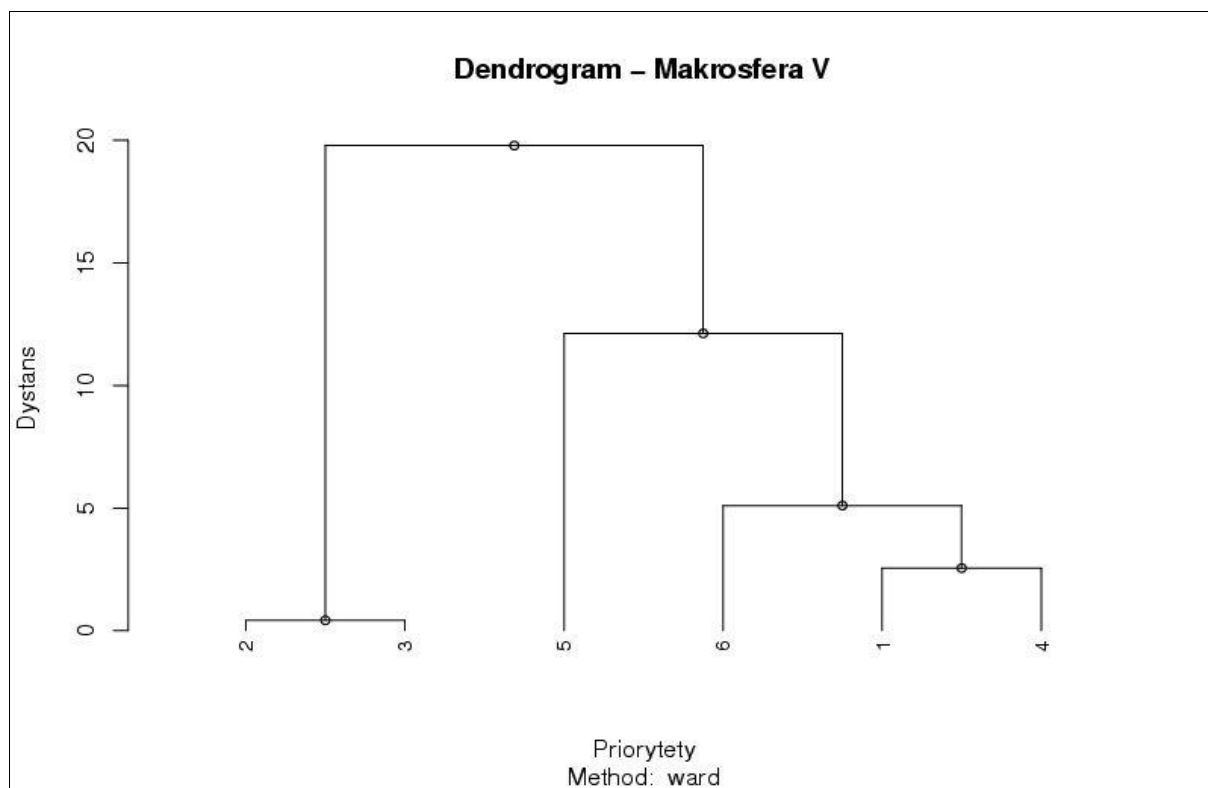
4.1.1. - Wzmocnienie wizerunku regionu zarówno na terenie kraju, jak i Europy, jako atrakcyjnego miejsca wypoczynku, otwartego na świat, o nieprzeciętnych. walorach przyrodniczych, kulturowych i uzdrowiskowych.	4.1.3. - Rozwój produktów turystycznych i rozbudowa infrastruktury turystycznej regionu, m.in. dla pobudzenia popytu na usługi turystyczno-rekreacyjne.
4.1.2. - Udostępnienie obiektów dziedzictwa kulturowego i przyrodniczego.	4.1.4. - Wewnątrz regionalna promocja turystyki w oparciu o system edukacji.

- Makrosfera Turystyka jest najbardziej wewnątrznie rozwarstwiona. Priorytet realizowany przez największą liczbę różnego typu przedsięwzięć - 4.1.3. stanowi ponad 50 % całej Makrosfery, zaś następny w kolejności jest o ponad połowę mniejszy. Jest on więc jedynym wyraźnie dominującym Priorytetem.
- Zdominowanie Makrosfery przez jeden Priorytet wyraźnie ukierunkowuje działania związane z rozwojem turystyki w Województwie Dolnośląskim na rozwijanie „bazy materialnej”. Chodzić tu będzie zarówno o tradycyjne elementy (takie jak szeroko pojęta infrastruktura noclegowo-gastronomiczną), jak i nowsze, związane z rozwijaniem różnych atrakcyjnych ofert związanych z konsumpcją czasu wolnego. Istotne jest stworzenie możliwie szerokiej oferty dedykowanej różnorodnym konsumentom i odpowiadającej na zmieniające się szybko trendy. Priorytety 4.1.1. i 4.1.2. wpisują się dobrze w główny Priorytet i są też związane z konsumpcją czasu wolnego. Najmniej zoperacjonalizowany (najslabiej „obsadzony” przez przedsięwzięcia) jest z kolei Priorytet 4.1.4., który dotyczy powiązania turystyki z edukacją.
- Makrosfera realizuje kilka Celów, ale - co znaczące - w ponad 30 % związana jest ona z Celem 3, czyli rozwojem małych i średnich przedsiębiorstw w regionie. Następnie niemal ten sam udział procentowy mają Cele 4 i 6, czyli racjonalne wykorzystanie zasobów i wzrost zatrudnienia. Taki układ wskazuje na to, iż turystyka traktowana jest jako ważna i perspektywiczna branża gospodarcza. Rozwój (nie tyle w sensie ilościowym, co jakościowym) tego sektora gospodarki w Województwie jest pożądanym rezultatem, gdyż zapewnia on dochody i miejsca pracy.



Makrosfera Piąta: Zdrowie i Bezpieczeństwo

Analiza Skupisk Priorytetów według metody Ward-a



Stopień operacjonalizacji Priorytetów przez Przedsięwzięcia

Niskie	Średni	Wysoki
9,79% - 10,2%	14,7% - 20,4%	27%
Priorytet 5.1.2. – 9,79% Priorytet 5.1.3. – 10,2%	Priorytet 5.1.6. – 14,7% Priorytet 5.1.4. – 17,9% Priorytet 5.1.1. – 20,4%	Priorytet 5.1.5. – 27%

OCHRONA ZDROWIA	BEZPIECZEŃSTWO
5.1.1. - Poprawa dostępności oraz podniesienie jakości udzielania świadczeń leczniczych.	5.1.4. - Zapewnienie obecnym i przyszłym mieszkańcom regionu dobrego stanu środowiska naturalnego.
5.1.2. - Stworzenie regionalnego systemu ochrony zdrowia, zorientowanego na długookresowe trendy demograficzno – epidemiologiczne, zgodnego ze standardami prawnymi i funkcjonalnymi.	5.1.5. - Ochrona przed kłuskami żywnościowymi, w tym szczególnie likwidacja zagrożeń powodziowych.
5.1.3. - Budowa systemu nowoczesnej diagnostyki dla mieszkańców regionu z określeniem standardów dostępności przestrzennej.	5.1.6. - Podniesienie poziomu bezpieczeństwa osobistego, publicznego i zdrowotnego, w tym ratownictwa.

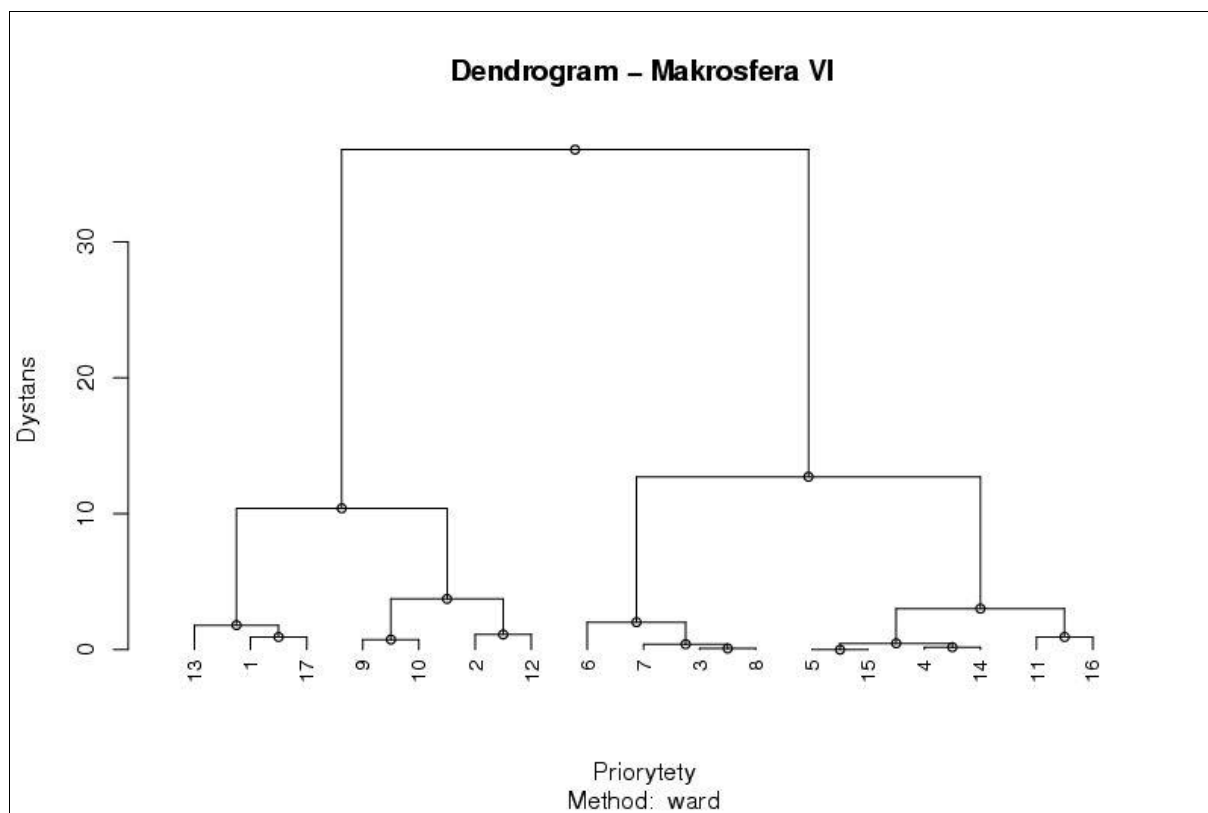


- Makrosfera Zdrowie i Bezpieczeństwo jest wewnętrznie względnie spójna, choć widać, że obszar związany z **Bezpieczeństwem** ma pewną przewagę nad **Ochroną Zdrowia**. Przewaga ta wynika głównie z tego, iż tylko jeden Priorytet - 5.1.5. - znalazł się w przedziale o najwyższym stopniu operacjonalizacji i należy on do obszaru Bezpieczeństwa.
- Ochrona Zdrowia to obszar słabiej realizowany w tej Makrosferze. Sporą przewagę posiada Priorytet 5.1.5 który stanowi prawie jedną trzecią całej Makrosfery. Zakłada on ochroną mieszkańców i ich mienia przed klęskami żywiołowymi, a w szczególności przed powodzią. Ten Priorytet realizuje wiele Przedsięwzięć, związane jest to zarówno z warunkami naturalnymi Województwa jak i dotychczasowymi doświadczeniami. Następne w kolejności jest ochrona środowiska naturalnego, a ostatnia - szeroko pojęte bezpieczeństwo publiczne. Są one wyraźnie bo o ponad dziesięć punktów procentowych słabiej zoperacjonalizowane niż pierwszy priorytet.
- W przypadku Ochrony Zdrowia dominującą rolę odgrywa Priorytet 5.1.1. związany z poprawą dostępności oraz jakości świadczeń leczniczych na terenie całego Województwa. Priorytety związane z budową systemu nowoczesnej diagnostyki, jak i regionalnego systemu ochrony zdrowia zorientowanego na długookresowe trendy demograficzno-epidemiologiczne łącznie są „mniejsze” niż wcześniejszy Priorytet i są ogólnie posiadają najmniej realizujących je Przedsięwzięć w całej Makrosferze.
- Makrosfera ta w dużej mierze, bo w prawie 80%, realizuje jeden Cel, a mianowicie Cel 8. Główną osią działań tej Makrosfery jest więc wzrost włączenia społecznego i jakości życia mieszkańców całego regionu. Ma to zostać osiągnięte m. in. poprzez szeroką i możliwie równą, w kontekście geograficznym, dostępność do świadczeń medycznych oraz rozbudowaną ochronę przeciwpowodziową.



Makrosfera Szósta: Edukacja, Nauka, Kultura i Informacja

Analiza Skupisk Piorytetów według metody Ward-a



Stopień operacjonalizacji Priorytetów przez Przedsięwzięcia

Niski	Średni	Wysoki
0% - 1,59%	2,99% - 9,62%	11,2% - 13,3%
Priorytet 6.1.6. – 0% Priorytet 6.1.7. – 1,21% Priorytet 6.1.3. – 1,5% Priorytet 6.1.8. – 1,59%	Priorytet 6.1.16 – 2,99% Priorytet 6.1.11. – 3,93% Priorytet 6.1.4. – 4,67% Priorytet 6.1.14. – 4,86% Priorytet 6.1.15. – 5,05% Priorytet 6.1.5. – 5,05% Priorytet 6.1.2. – 6,36% Priorytet 6.1.12 – 7,48% Priorytet 6.1.10. – 8,88% Priorytet 6.1.9. – 9,62%	Priorytet 6.1.13 – 11,2% Priorytet 6.1.1. - 12,3% Priorytet 6.1.17. – 13,3%

EDUKACJA	KULTURA
6.1.1. - Poprawa efektywności kształcenia na każdym poziomie i etapie życia.	6.1.9. - Kreowanie wizerunku i promowanie Dolnego Śląska, jako regionu z bogatą i różnorodną ofertą kulturalną, edukacyjną i akademicką
6.1.2. - Dostosowanie oferty edukacyjnej do wymagań gospodarki i rynku pracy.	6.1.10. - Stworzenie warunków i wzbogacenie oferty uczestnictwa w kulturze.



6.1.3. - Rozbudowa i modernizacja szkolnictwa zawodowego.	6.1.11. - Kształtowanie kompetencji do udziału w życiu artystycznym.
6.1.4. - Rozwój konkurencyjnego w stosunku do innych regionów i krajów szkolnictwa wyższego.	SPORT
6.1.5. - Promowanie wartości edukacji wśród uczniów, jako paradygmatu rozwoju osobistego i kulturowego.	6.1.12. - Kształtowanie i promocja prozdrowotnych postaw i kultury fizycznej oraz edukacja na rzecz zdrowego stylu życia.
6.1.6. - Kształtowanie zachowań etycznych w społeczeństwie oraz tworzenie nowoczesnego modelu patriotyzmu.	INFORMACJA
NAUKA	6.1.13. - Rozwój społeczeństwa informacyjnego.
6.1.7. - Wzrost potencjału dolnośląskich jednostek naukowych.	6.1.14. - Zapewnienie wszystkim mieszkańcom Dolnego Śląska dostępu do sieci teleinformatycznych, w tym sieci szerokopasmowej.
6.1.8. - Uzyskanie pozycji polskiego lidera w regionalnych specjalizacjach naukowo-technologicznych.	6.1.15. - Rozwój regionalnej infrastruktury telekomunikacyjnej oraz jej włączenie w sieci europejskie.
	6.1.16. - Przeciwdziałanie powstawaniu obszarów wykluczenia informacyjnego.

- Można zauważyć, że - niezależnie od przedziału – nie ma wyraźnego rozwarstwienia w obrębie tej Makrosfery. Nie występuje sytuacja, w której np. jeden z Priorytetów odgrywałby dominującą rolę, a dopiero na drugim końcu skali można byłoby umiejscowić inne Priorytety. W tej Makrosferze największy jest obszar związany z Informacją (stanowi ponad 40%) następne są Kultura, Edukacja przedostatni Sport, ale go realizuje tylko jeden Priorytet, a najslabiej wypada Nauka.
- W przedziale o największym stopniu operacjonalizacji (przypisania Przedsięwzięć do Priorytetów) znalazły się zagadnienia związane z polityką informacją – przede wszystkim w zakresie rozwoju e-usług (Priorytet 6.1.17.) oraz rozwoju społeczeństwa informacyjnego (Priorytet 6.1.13.). Istotna jest tu również edukacja. W tym obszarze najbardziej „obsadzony” przez Przedsięwzięcia jest Priorytet 6.1.1., czyli poprawę efektywności procesu kształcenia (niezależnie od poziomu oraz wieku).
- W najslabiej zoperacjonalizowanym przedziale pojawia się jeden Priorytet (6.1.6.), dla którego wartość wyniosła 0% i dotyczył on kształtowania zachowań etycznych oraz postaw patriotycznych w społeczeństwie. Oznacza to, że realizacja tego Priorytetu będzie bardzo trudna, zwłaszcza w założonym (krótkim z punktu widzenia procesu kształtowania i zmiany postaw) okresie. Z kolei Priorytet 6.1.3 z tego samego obszaru tematycznego uzyskał półtora procenta a dotyczy rozwoju szkolnictwa zawodowego.
- W drugim przedziale najbliższej najwyższej wartości był Priorytet 6.1.10., czyli stworzenie możliwości uczestnictwa w kulturze oraz rozwój oferty kulturalnej. Jest to jedyny Priorytet z zakresu kultury, który znalazł się w tym przedziale. Również w tym przedziale znalazł się jedyny

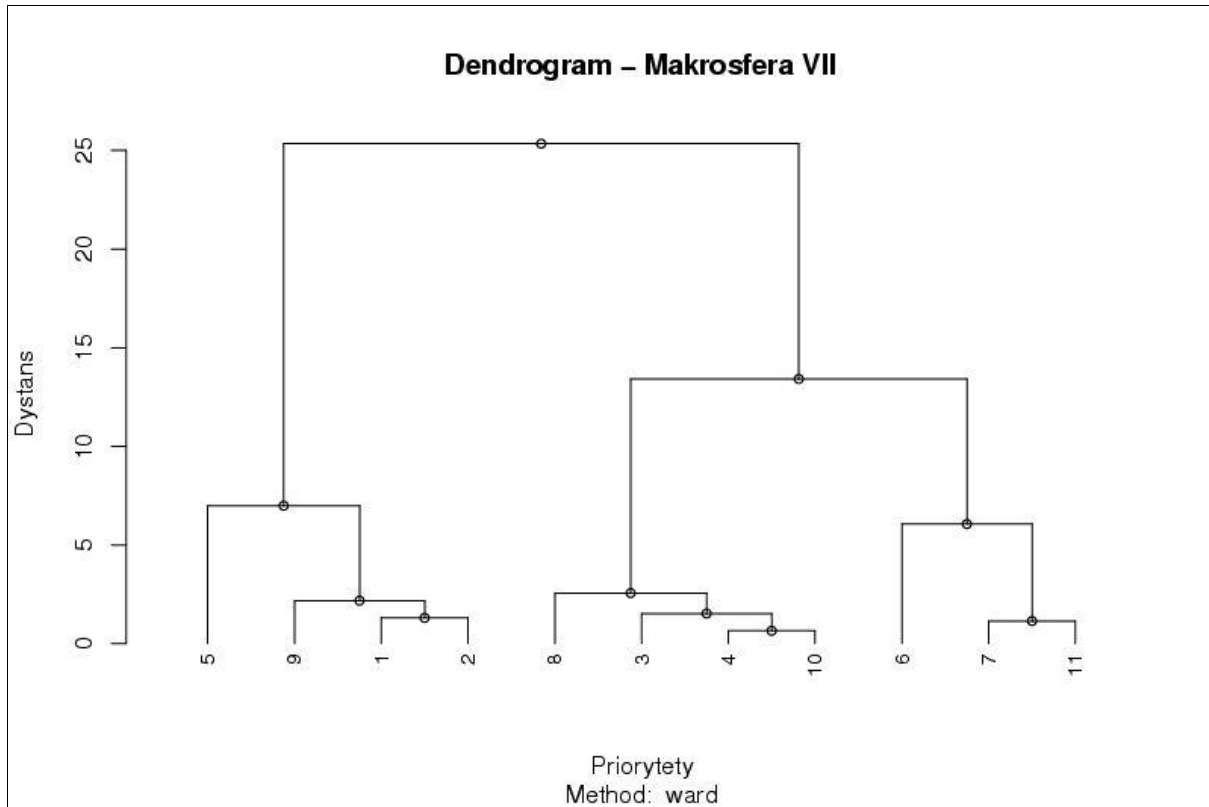


Priorytet odnoszący się do sportu (6.1.12) - kształtowanie i promowanie postaw prosportowych przy jednoczesnym edukowaniu w zakresie zdrowego trybu życia. Słabo zaś „wypadły” Priorytet 6.1.11 odnoszący się do kształtowania kompetencji artystycznych i 6.1.16. z zakresu informacji - przeciwdziałanie wykluczeniu informacyjnemu.

- Istotne, jest że w przedziale w którym znalazły się Priorytety najslabiej „przełożone” na konkretne przedsięwzięcia są te z zakresu nauki: rozwój potencjału instytucji naukowych z terenu Dolnego Śląska (Priorytet 6.1.7 – 1,21%) oraz uzyskanie statusu krajowego lidera w zakresie specjalizacji naukowo-technologicznych (Priorytet 6.1.8. – 1,59%). Jest to dość niebezpieczne ze względu na współczesne znaczenie innowacji dla rozwoju regionów, których osiągnięcie jest z kolei możliwe dzięki silnej współpracy różnego rodzaju podmiotów (prywatnych i publicznych) z podmiotami ze sfery nauki.
- Makrosfera Szósta w największym stopniu realizuje Cel 8 – Podniesienie poziomu edukacji i kształcenie ustawiczne (41,57%). W podobnym stopniu (po 25-28%) sprzyja realizacji Celu 1 (Rozwój gospodarki opartej na wiedzy) i 5 (Zwiększenie dostępności technologii komunikacyjno-informacyjnych). Najmniejsze znaczenie z kolei ma ona dla osiągnięcia Celu 6 (Wzrost zatrudnienia i mobilności pracowników).

Makrosfera Siódma: Społeczeństwo i Partnerstwo

Analiza Skupisk Piorytetów według metody Ward-a



Stopień operacjonalizacji Priorytetów przez Przedsięwzięcia

Niski	Średni	Wysoki
0% - 6,56%	8,2% - 11,1%	13,1% - 18,5%
Priorytet 7.1.5. – 0% Priorytet 7.1.1. – 3,93% Priorytet 7.1.2. – 5,25% Priorytet 7.1.9. – 6,56%	Priorytet 7.1.3. – 8,2% Priorytet 7.1.10. – 9,18% Priorytet 7.1.4. – 9,84% Priorytet 7.1.8. – 11,1%	Priorytet 7.1.11. – 13,1% Priorytet 7.1.7. – 14,3% Priorytet 7.1.6. – 18,5%

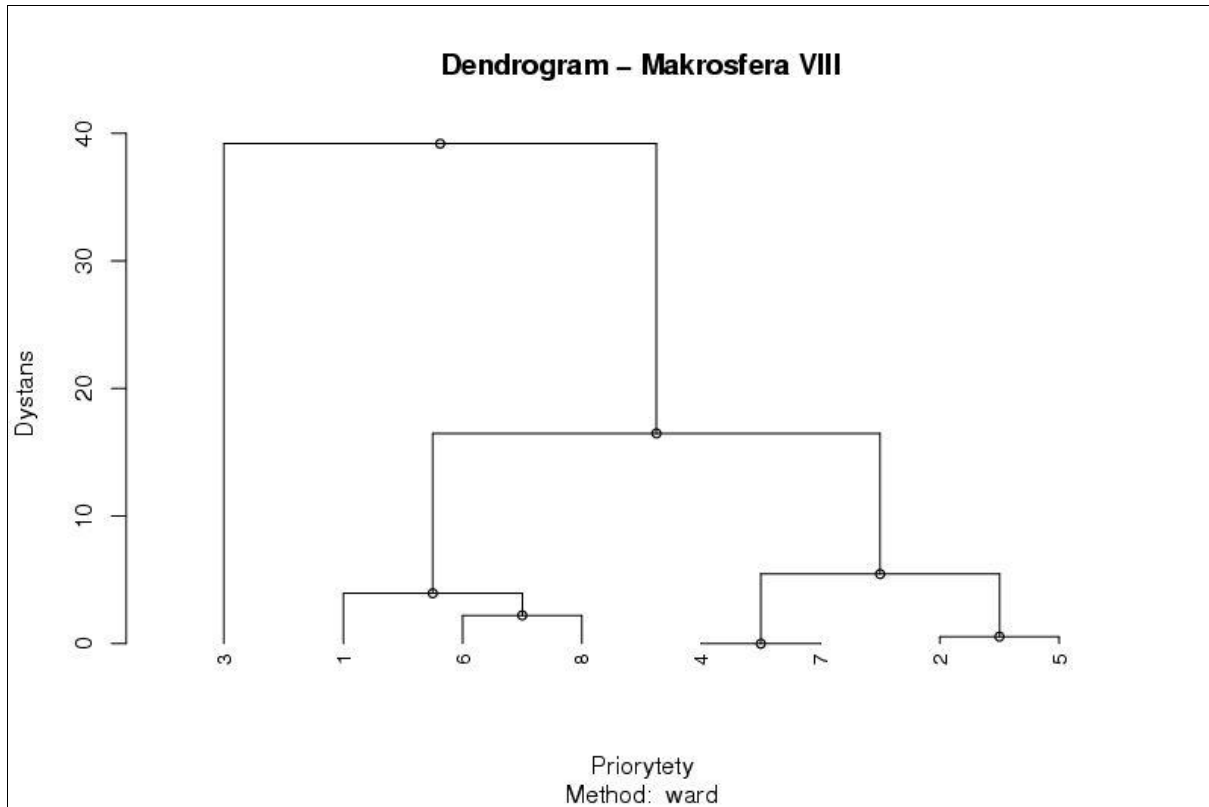
7.1.1. - Rozwój demograficzny.	7.1.7. - Wykorzystanie potencjału osób zagrożonych wykluczeniem społecznym.
7.1.2. - Rozwój kapitału społecznego i obywatelskiego.	7.1.8. - Wsparcie seniorów zagrożonych wykluczeniem społecznym.
7.1.3. - Powstrzymanie odpływu młodych i wykształconych osób z regionu i stymulowanie procesów imigracji młodzieży.	7.1.9. - Zapewnienie równego dostępu do usług związanych z korzystaniem z zasobów.
7.1.4. - Kształtowanie i rozwój postaw obywatelskich wśród młodzieży.	7.1.10. - Odbudowa zaufania w stosunkach społecznych, gospodarczych oraz wobec instytucji.
7.1.5. - Wsparcie dla promocji rodzin wielodzietnych.	7.1.11. - Efektywne zarządzanie regionem poprzez mechanizmy partnerstwa i współpracy.
7.1.6. - Rozwój sprzyjający włączeniu społecznemu.	



- W przypadku Makrosfery Siódmej (podobnie jak w przypadku Szóstej), w pierwszym przedziale (do 6,56%) wystąpiła sytuacja, w której jeden Priorytet (7.1.5.) osiągnął wartość 0%. Jest to Priorytet dotyczący wsparcia rodzin wielodzietnych – żadne z proponowanych w Strategii Przedsięwzięć nie służy realizacji tego Priorytetu. Z kolei największą wartość w tym przedziale osiągnął Priorytet 7.1.9. – Zapewnienie równego dostępu do usług związanych z korzystaniem z zasobów. Warto zauważyć że ta Makrosfera pod względem wewnętrznej struktury jest dość spójna.
- W drugim przedziale najwyżej jeśli chodzi o operacjonalizację uplasował się Priorytet 7.1.8. – wsparcie seniorów zagrożonych wykluczeniem społecznym. Wydaje się to bardzo istotne ze względu na zmiany demograficzne i starzenie się społeczeństw. Na przeciwnym „biegunie” znajduje się z kolei Priorytet 7.1.9. – Powstrzymanie odpływu młodych i wykształconych osób. Jest to kwestia dość niepokojąca gdyż młode i wykształcone osoby są we współczesnej gospodarce jednym z najważniejszych (jeśli nie najważniejszych) zasobów decydujących o rozwoju regionów. Co więcej niepokojąco koreluje to ze słabą pozycją Priorytetów związanych z rozwojem nauki i szkolnictwa wyższego w Województwie z poprzedniej Makrosfery.
- W ostatnim przedziale, o najwyższych wartościach, można wyróżnić jeden Priorytet ze pewną przewagą nad pozostałymi dwoma. Priorytet 7.1.6. – Rozwój sprzyjający włączeniu społecznemu uzyskał przewagę dzięki dużej liczbie Przedsięwzięć, które mogą go realizować. Wśród tych, które zdobyły najwięcej punktów są m.in. kształtowanie postaw społecznych, tożsamości lokalnej i aktywności obywatelskiej; rozwój infrastruktury istotnej z punktu widzenia niepełnosprawnych; stypendia dla niepełnosprawnych; działania z zakresu rehabilitacji społecznej i zawodowej niepełnosprawnych.
- Realizacja Priorytetów z Makrosfery Siódmej pozwala na osiągnięcie kilku celów. Najistotniejsza jest ona z punktu widzenia Celu 7 – Włączenie społeczne, podnoszenie poziomu i jakości życia – realizuje go w prawie 60%. Na drugim miejscu sprzyja ona Celowi 3 (20%) – Wzrost konkurencyjności przedsiębiorstw, zwłaszcza MŚP. Wydaje się też, że nie ma ona żadnego wpływu na osiągnięcie Celu 5 – Zwiększenie dostępności technologii komunikacyjno-informacyjnych.

Makrosfera Ósma: Przedsiębiorczość i Innowacyjność

Analiza Skupisk Piorytetów według metody Ward-a



Stopień operacjonalizacji Priorytetów przez Przedsięwzięcia

Niski	Średni	Wysoki
5,19% - 8,33%	10,9% - 15,6%	33,9%
Priorytet 8.1.7. – 5,19% Priorytet 8.1.4. – 5,19% Priorytet 8.1.5. – 7,78% Priorytet 8.1.2. – 8,33%	Priorytet 8.1.8. -10,9% Priorytet 8.1.6. – 13,1% Priorytet 8.1.1. – 15,6%	Priorytet 8.1.3. – 33,9%

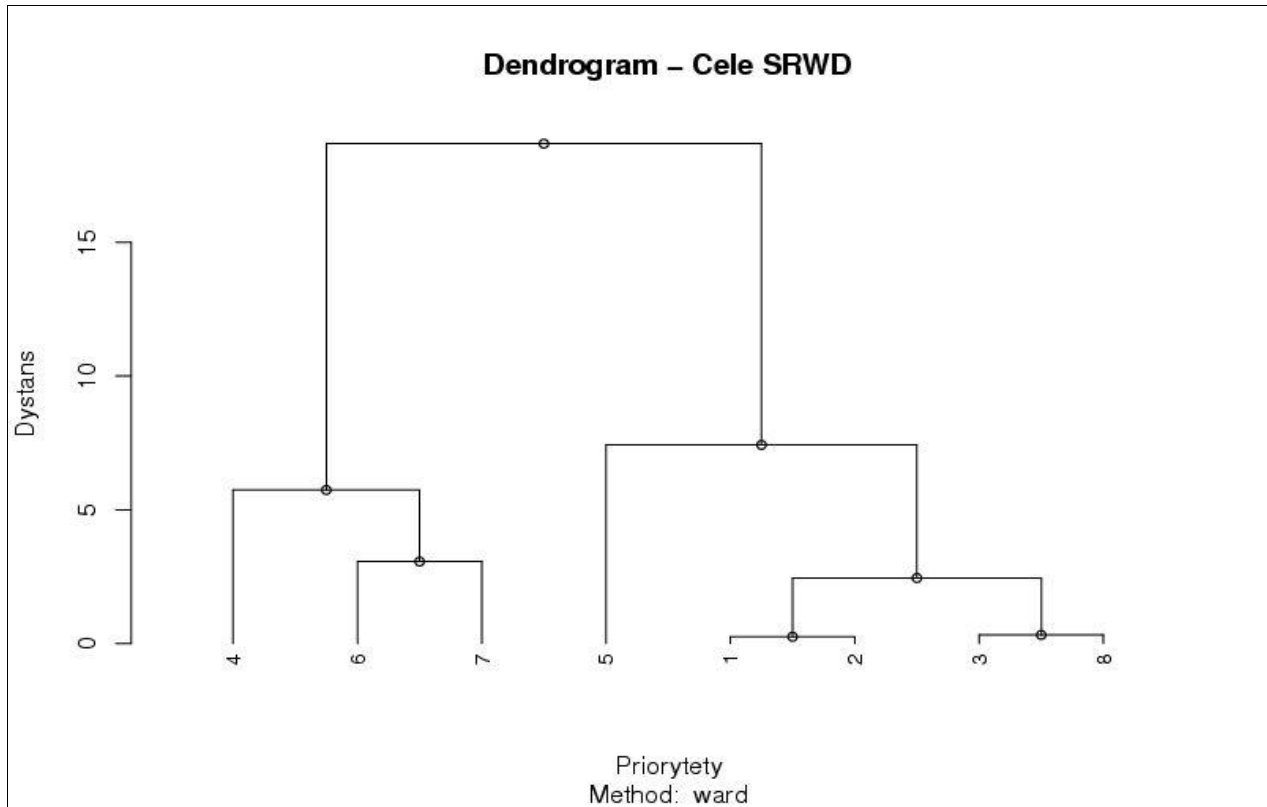
8.1.1. - Intensyfikacja relacji gospodarka-nauka-samorząd.	8.1.5. - Budowa regionalnych instytucji finansowych wspierających lokalną przedsiębiorczość.
8.1.2. - Rozwój gospodarczy oparty o współpracę w ramach klastrów.	8.1.6. - Rozwój regionalnych specjalizacji gospodarczych i naukowo-badawczych.
8.1.3. - Rozwój przedsiębiorczości i innowacyjności.	8.1.7. - Budowa regionalnych instytucji wspierających lokalną innowacyjność i wdrażanie innowacji.
8.1.4. - Rozwój i upowszechnianie zwrotnych instrumentów finansowania przedsiębiorczości i innowacyjności.	8.1.8. - Odbudowa części tradycyjnych branż lokalnego przemysłu.



- W przypadku Makrosfery Ósmej widać iż jest ona względnie dość spójna przy czym jest ona „przechylona” przez jeden Priorytet 8.1.3. który jest dwa razy większy niż drugi w kolejności.
- W przypadku pierwszego przedziału najwięcej procent (8,33%) uzyskał Priorytet 8.1.2. – Rozwój gospodarczy oparty o współpracę w ramach klastrów. Z kolei dwa Priorytety uzyskały najniższą wartość z tego przedziału – 5,19%: Priorytet 8.1.7. – Budowa regionalnych instytucji wspierających lokalną innowacyjność i wdrażanie innowacji oraz Priorytet 8.1.4. – Rozwój i upowszechnianie zwrotnych instrumentów finansowania przedsiębiorczości i innowacyjności. O ile jednak Priorytet 8.1.4. realizowany jest przez zaledwie jedno Przedsięwzięcie (wykorzystanie instrumentów inżynierii finansowej), o tyle Priorytetowi 8.1.7. sprzyjają w bardzo podobnym stopniu 4 Przedsięwzięcia.
- Najważniejszy Priorytet z drugiego przedziału (8.1.1.) osiągnął wartość 15,6%. Dla intensyfikacji relacji gospodarka-nauka-samorząd najważniejsze jest przedsięwzięcie polegające na rozwoju współpracy między przedsiębiorstwami a jednostkami badawczymi i naukowymi w zakresie rozwoju nowych technologii, przy jednoczesnym rozwoju programu stypendiów
- W najistotniejszym dla realizacji celów strategicznych przedziale, znalazł się Priorytet 8.1.3. – Rozwój przedsiębiorczości i innowacyjności. Uzyskał on jednocześnie najwięcej punktów spośród wszystkich innych Priorytetów (33,9%). Jego siła wynika z faktu realizowania go przez sporą liczbę Przedsięwzięć, wśród których najistotniejsze to: wspieranie instytucji stymulujących rozwój przedsiębiorczości i innowacyjności (jak inkubatory) – 2,8 pkt.; rozwój firm regionalnych poprzez zwiększenie ich konkurencyjności na rynku lokalnym, krajowym i zagranicą (1,6 pkt.); stymulowanie rozwoju i powstawania stref aktywności gospodarczej (1,6 pkt.). Jest to ważne (i „obsadzony” licznymi Przedsięwzięciami) Priorytet ze względu na rozwój społeczny i gospodarczy regionu. Problemem może być jednak słaba pozycja priorytetów związanych z rozwojem nauki z Makrosfery siódmej i przeciwdziałaniu emigracji ludzi młodych z regionu z Makrosfery ósmej. Realizacja tego przedsięwzięcia (w szczególności w kontekście innowacyjności) może być zagrożona.
- Priorytety z Makrosfery Ósmej znacząco przyczyniają się do realizacji dwóch Celów: Celu 1 – Rozwój gospodarki opartej na wiedzy (prawie 40%) oraz Celu 3 – Wzrost konkurencyjności przedsiębiorstw (nieco ponad 37%). Niewielki wpływ wywołują one w przypadku Celu 5 – Zwiększenie dostępności technologii komunikacyjno-informacyjnych (nieco ponad pół procenta). Natomiast żadnego znaczenia nie mają dla Celu 7 (Włączenie społeczne, podnoszenie poziomu i jakości życia) i Celu 8 (Podniesienie poziomu edukacji, kształcenie ustawiczne).

Matryca Wyników

Analiza Skupisk Celów według metody Ward-a



Stopień operacjonalizacji Celów przez Priorytety

Niski	Średni	Wysoki
5,67%	9,84% - 17,03%	13,96% - 20,57%
Cel 5. – 5,67%	Cel 8. – 9,84% Cel 3. – 10,17% Cel 2. – 11,25% Cel 1. – 11,51%	Cel 6. – 13,96% Cel 7. – 17,03% Cel 4. – 20,57%

Cel 1. Rozwój gospodarki opartej na wiedzy

Cel 2. Zrównoważony transport i poprawa dostępności transportowej

Cel 3. Wzrost konkurencyjności przedsiębiorstw, zwłaszcza MŚP

Cel 4. Ochrona środowiska naturalnego, efektywne wykorzystanie zasobów oraz dostosowanie do zmian klimatu i poprawa poziomu bezpieczeństwa

Cel 5. Zwiększenie dostępności technologii komunikacyjno-informacyjnych

Cel 6. Wzrost zatrudnienia i mobilności pracowników

Cel 7. Włączenie społeczne, podnoszenie poziomu i jakości życia

Cel 8. Podniesienie poziomu edukacji, kształcenie ustawiczne



- Jak wynika z analizy Cele Strategii Rozwoju Województwa Dolnośląskiego są pomiędzy sobą dość zróżnicowane. Cel 4 i 7 dominują nad pozostałymi. Podobnie wyraźnie odbiega od całości Cel 5 który jako jedyny znalazł się w najniższym przedziale. Cele z w sumie zgrupowały ponad pięćdziesiąt procent wszystkich punktów i liczą więcej niż suma z drugiego przedziału. Można zatem wnioskować, iż w SRWD dużą szansę na realizację w całości (albo przynajmniej w sporym zakresie) ma Cele 4, 6 i 7, średnią 1, 2, 3 i 8 zaś bardzo małą 5.
- Cel 4 (Ochrona środowiska naturalnego, efektywne wykorzystanie zasobów oraz dostosowanie do zmian klimatu i poprawa poziomu bezpieczeństwa) obejmuje, jak sama jego nazwa wskazuje, szeroki zakres obszaru oddziaływania (w znaczeniu przedmiotowym). Przyznano mu najwięcej punktów,. Swoje znaczenie „zawdzięcza” m. in. temu, iż realizuje go „najbogatsza” w Przedsięwzięcia Makrosfera 1, a także - w całości - Makrosfera 3. Do osiągnięcia Celu 7 - Włączenie społeczne, podniesienie poziomu i jakości życia – najbardziej przyczyniły się Makrosfery 5 i 7. Cele 4 i 7 realizowane mogą być głównie przez dwie Makrosfery 1 i 4 (które stanowią ich przeważającą część), zaś w przypadku Cele 6, 1 i 2 dominuje jedna Makrosfera, kolejno 1, 6 i 1 (w przypadku Celu 1 pewne znaczenie ma też druga Makrosfera, ale za to dwie kolejne mają praktycznie śladowe znaczenie). Każdy z „najśłabszych” Celów - 8 i 5 – realizowany jest w zasadzie tylko przez jedną Makrosferę. Taki rozkład potwierdza, iż w Strategii zostały zapisane Cele o różnym zakresie przedmiotowego oddziaływania i potencjału operacyjnego (wskazującego na możliwości ich realizacji).



ZAŁĄCZNIK NR 1

Wykaz Przedsięwzięć i Priorytetów zapisanych w Makrosferach

M1. INFRASTRUKTURA

Priorytety

INFRASTRUKTURA TRANSPORTOWA

- 1.1.1. Poprawa dostępności transportowej regionu (powiązania wewnętrzne i zewnętrzne).
- 1.1.2. Poprawa jakości i standardów transportu (drogowego, kolejowego, lotniczego i żeglugi śródlądowej).
- 1.1.3. Rozwój energooszczędnych i niskoemisyjnych form transportu.
- 1.1.4. Wzrost udziału transportu lotniczego i integracja Portu Lotniczego Wrocław z systemem kolejowej komunikacji regionalnej.
- 1.1.5. Wzrost konkurencyjności żeglugi śródlądowej.
- 1.1.6. Promocja innowacyjnych rozwiązań logistycznych zgodnych z europejską ideą „zielonych korytarzy”.
- 1.1.7. Wzrost nakładów na odtworzenie połączeń kolejowych oraz remonty i modernizacja infrastruktury kolejowej (w tym dworców), ze szczególnym uwzględnieniem turystycznych obszarów Dolnego Śląska.
- 1.1.8. Organizacja sprawnego regionalnego systemu transportu publicznego zintegrowanego z systemami subregionalnymi i lokalnymi, obejmującego wszystkie główne regionalne generatory ruchu, miasta powiatowe i atrakcje turystyczne, konkurencyjnego do indywidualnego transportu samochodowego.

INFRASTRUKTURA ENERGETYCZNA

- 1.1.9. Poprawa niezawodności i zapewnienie dywersyfikacji dostaw energii (elektrycznej, ciepłej i gazowej).
- 1.1.10. Integracja regionalnej sieci przesyłowej z sieciami zewnętrznymi.
- 1.1.11. Wprowadzenie energooszczędnych rozwiązań (transport, budownictwo) oraz wspieranie gospodarki przyjaznej środowisku.
- 1.1.12. Zmniejszenie niskiej emisji poprzez budowę i rozbudowę systemów ciepłowniczych i gazowniczych w obszarach o dużej gęstości zaludnienia oraz miejscowościach turystycznych i uzdrowiskowych.
- 1.1.13. Zwiększenie (z zachowaniem racjonalnych proporcji w stosunku do posiadanych zasobów) udziału źródeł odnawialnych w produkcji energii, ze szczególnym uwzględnieniem energetycznego wykorzystania rzek poprzez uruchomienie małych elektrowni wodnych.

Przedsięwzięcia

INFRASTRUKTURA TRANSPORTOWA

- 1.4.1. Budowa południowej jezdni autostrady na odcinku Krzywa – Olszyna oraz dróg o znaczeniu ponadregionalnym w standardzie co najmniej drogi ekspresowej w relacjach Nowa Sól – Lubin – Legnica – Lubawka – Hradec Králové; Poznań – Wrocław.
- 1.4.2. Postulowane przez Samorzady Województwa Dolnośląskiego inwestycje drogowe o znaczeniu ponadregionalnym, w standardzie co najmniej drogi ekspresowej w relacjach Wrocław – Kłodzko – Moravská Třebová, Wrocław – Wałbrzych – Liberec.
- 1.4.3. Realizacja projektu Trasa Sudecka relacji Zgorzelec – Jelenia Góra – Wałbrzych - Paczków integrującej południowy obszar Województwa Dolnośląskiego.
- 1.4.4. Dokończenie budowy wschodniej obwodnicy Wrocławia (Żerniki Wr. – Bielany Wr., Łany – Długołęka do węzła z S8 poprzez istniejący łącznik – DK 98).
- 1.4.5. Budowa łączników w ramach powiązania projektowanej S3 z Aglomeracją Jeleniogórską i Aglomeracją Wałbrzyską o standardzie drogi dwujezdniowej.
- 1.4.6. Kontynuacja budowy przepraw przez Odrę wraz z ich powiązaniem z systemem infrastruktury drogowej.
- 1.4.7. Budowa szybkich połączeń kolejowych relacji Wrocław – Łódź – Warszawa oraz perspektywiczne powiązanie z systemem linii dużych prędkości w Europie (Berlin, Praga).
- 1.4.8. Dostosowanie infrastruktury kolejowej do wymagań oraz wyzwań współczesności i przyszłości na Dolnym Śląsku, poprzez



wysokosprawne powiązania sieci głównych i subregionalnych ośrodków wzdłuż linii: Wrocław – Świdnica – Wałbrzych – Jelenia Góra wraz z rozwinięciem możliwości powiązań w kierunku Pragi, Zgorzelec – Legnica – Wrocław – Opole, Poznań – Leszno – Wrocław – Kłodzko – Międzyzlesie, Zielona Góra – Wrocław, Głogów – Lubin – Legnica – Jawor – Świdnica – Dzierżoniów – Kamieniec Ząbkowicki – Nysa, Wrocław – Świdnica – Dzierżoniów.

1.4.9. Dostosowanie linii kolejowych do przewozu kruszyw.

1.4.10. Budowa sprawnego, zintegrowanego, cyklicznego systemu regionalnego transportu zbiorowego docierającego do głównych generatorów ruchu w regionie, wszystkich miast szczebla powiatowego oraz miejscowości turystycznych, zintegrowanego w węzłach przesiadkowych z podsystemami transportowymi szczebla lokalnego i powiatowego.

1.4.11. Budowa zintegrowanego systemu transportu we Wrocławskim Obszarze Metropolitalnym głównie w oparciu o rozwój systemu transportu szynowego oraz zintegrowanych systemów transportu zbiorowego na terenach pozostałych aglomeracji w oparciu o niskoemisyjny transport miejski, w tym szynowy.

1.4.12. Utrzymywanie, modernizacja, budowa dróg i kolei zapewniających dojazd z małych, peryferyjnie położonych miejscowości do głównych miast województwa.

1.4.13. Kompleksowe remonty i modernizacje dróg wojewódzkich i powiatowych łączących miasta Dolnego Śląska.

1.4.14. Wytyczenie korytarzy transportowych (drogowych i kolejowych), w tym dla transportu ciężkiego ze szczególnym uwzględnieniem realizacji obwodnic miast na drogach wojewódzkich.

1.4.15. Lobbowanie na szczeblu centralnym na rzecz modernizacji dróg krajowych oraz realizacji obwodnic miejscowości w ciągach tych dróg.

1.4.16. Realizacja inwestycji zwiększających płynność ruchu i bezpieczeństwo na krytycznych odcinkach dróg, w tym na drogach wykorzystywanych do transportu kruszyw i drewna.

1.4.17. Budowa i rozbudowa sieci lotnisk o znaczeniu regionalnym i lokalnym o funkcji turystyczno-usługowej i ratowniczej w Jeleniej Górze, Świebodzicach i Boguszynie oraz modernizacja lotnisk w Szymanowie, Lubinie, Oleśnicy.

1.4.18. Wykorzystanie dróg wodnych, w szczególności Odry do żeglugi turystycznej i pasażerskiej oraz transportu wodnego.

1.4.19. Opracowanie studium - polityki priorytetyzacji inwestycji transportowych, uwzględniającego zasady ochrony środowiska.

1.4.20. Opracowanie zasad koordynacji infrastruktury i rozwoju sieci osadniczej.

1.4.21. Współrealizacja przez Samorząd Województwa Dolnośląskiego inwestycji komunikacyjnych w systemie publiczno – publicznym, m.in. poprzez współtworzenie dokumentacji projektowej.

1.4.22. Podjęcie działań w celu utrzymania dotychczasowych zjazdów z autostrady A4 na odcinku Krzywa – Wrocław.

1.4.23. Modernizacja linii kolejowej nr 143 Wrocław – Oleśnica.

1.4.24. Utrzymanie infrastruktury kolejowej relacji Kłodzko – Łądek Zdrój – Stronie Śląskie.

1.4.25. Rozbudowa i modernizacja infrastruktury Wrocławskiego Węzła Kolejowego, w tym budowa nowych stacji i odcinków torów umożliwiająca bezpośredni dojazd do głównych generatorów ruchu o znaczeniu metropolitalnym, regionalnym i aglomeracyjnym.

1.4.26. Remont infrastruktury kolejowej likwidujące wszystkie ograniczenia prędkości poniżej prędkości konstrukcyjnej linii.

1.4.27. Rozbudowa sieci kolejowej regionu, w tym budowa nowych odcinków linii kolejowych Świdnica – Wałbrzych, Polkowice – Głogów.

1.4.28. Wsparcie dla projektu budowy kanału Odra – Dunaj w ramach wielofunkcyjnego korytarza wodnego Dunaj – Odra – Łąba.

1.4.29. Wymiana i modernizacja taboru regionalnego, metropolitalnego, aglomeracyjnego i lokalnego systemu transportu publicznego.

1.4.30. Budowa sprawnego systemu regionalnego transportu towarowego, w tym budowa intermodalnych węzłów logistycznych i przeładunkowych szczebla regionalnego i subregionalnego, umożliwiających integrację transportu drogowego, kolejowego i wodnego transportu śródlądowego.

INFRASTRUKTURA ENERGETYCZNA

1.4.31. Powołanie struktury organizacyjnej odpowiedzialnej za koordynację i prowadzenie działań z zakresu energetyki, w tym opartej na odnawialnych źródłach energii, szczególnie poprawy efektywności energetycznej, sprawności sieci przesyłowej i dystrybucyjnej, zwłaszcza na terenach wiejskich.

1.4.32. Wspieranie rozbudowy i modernizacji obiektów i sieci gazowych oraz elektroenergetycznych oraz systemów ciepłowniczych zgodnie z zamierzeniami przedsiębiorstw energetycznych.

1.4.33. Utrzymanie potencjału regionu w zakresie wytwarzania i magazynowania energii, np. wspieranie budowy elektrowni szczytowo-pompowej Młoty, dokończenie rozbudowy magazynu gazu PMG Wierzchowice i rozbudowa węzła Lasów (Pieńsk).

1.4.34. Realizacja polityki rządowej w zakresie wspierania inwestycji dotyczących odnawialnych źródeł energii.

1.4.35. Stymulowanie prac projektowych i badawczych oraz realizacja polityki wspierania inwestycji związanych z produkcją energii ze źródeł odnawialnych.



- 1.4.36. Wspieranie prac badawczych w zakresie energetyki oraz budowa kogeneracyjnych jednostek energetycznych dla kilku samorządów lokalnych opartych na lokalnych zasobach odnawialnych źródeł energii.
- 1.4.37. Lokalizacja infrastruktury energetycznej bez nadmiernej ingerencji w krajobraz.
- 1.4.38. Wspieranie działań mających na celu zwiększenie niezawodności dostaw energii na Dolnym Śląsku.
- 1.4.39. Wdrażanie polityk oszczędnościowych w zakresie zużycia energii.
- 1.4.40. Budowa i rozbudowa systemów ciepłowniczych w miastach o gęstej zabudowie, zwłaszcza w obszarach górskich i o złej wentylacji, połączona z likwidacją lokalnych źródeł niskiej emisji.
- 1.4.41. Działania związane z inwestycjami w zakresie ograniczenia emisji i obniżenia zużycia energii w obiektach użyteczności publicznej i sektorze mieszkaniowym.
- 1.4.42. Budowa systemów gazowniczych połączona z likwidacją lokalnych źródeł niskiej emisji w górskich miejscowościach turystycznych i uzdrowiskowych.
- 1.4.43. Ochrona zasobów surowców energetycznych Dolnego Śląska.

M2. ROZWÓJ OBSZARÓW MIEJSKICH I WIEJSKICH

Priorytety

ROZWÓJ OBSZARÓW MIEJSKICH

- 2.1.1. Wzmocnienie węzłowej funkcji ośrodka metropolitalnego oraz regionalnych i subregionalnych ośrodków osadniczych, generujących rozwój społeczno-gospodarczy.
- 2.1.2. Koordynacja działań w obrębie miejskich obszarów funkcjonalnych obejmujących obszar miast i powiązanych z nimi funkcjonalnie obszarów wiejskich.

ROZWÓJ OBSZARÓW WIEJSKICH

- 2.1.3. Wzmacnianie restrukturyzacji i wielofunkcyjnego rozwoju wsi.
- 2.1.4. Racjonalna organizacja rolniczej przestrzeni produkcyjnej.
- 2.1.5. Poprawa warunków życia na obszarach wiejskich.

Przedsięwzięcia

ROZWÓJ OBSZARÓW MIEJSKICH

- 2.4.1. Opracowanie i wdrożenie regionalnej polityki miejskiej.
- 2.4.2. Przeciwdziałanie degradacji urbanistycznej miast i ograniczanie rozlewania się zabudowy.
- 2.4.3. Rewitalizacja zdegradowanych obszarów miejskich, zwłaszcza zwartych powierzchni o charakterze parkowym.
- 2.4.4. Opracowanie wytycznych urbanistycznych dla województwa dolnośląskiego w celu racjonalnego gospodarowania zasobem, jakim jest przestrzeń.
- 2.4.5. Opracowanie strategii rozwoju i planów zagospodarowania przestrzennego miejskich obszarów funkcjonalnych, w tym Wrocławskiego Obszaru Metropolitalnego i obszarów funkcjonalnych ośrodków regionalnych.

ROZWÓJ OBSZARÓW WIEJSKICH

- 2.4.6. Realizacja działań w ramach Krajowej Sieci Obszarów Wiejskich.
- 2.4.7. Realizacja programu Odnowa Wsi Dolnośląskiej.
- 2.4.8. Rewitalizacja zdegradowanych obszarów wiejskich.
- 2.4.9. Programowanie i realizacja prac urzędzeniowo-rolnych.
- 2.4.10. Wsparcie działań na rzecz zwiększenia samowystarczalności żywnościowej regionu (produkcja i przetwórstwo rolno-spożywcze) i kreowanie marki dolnośląskich produktów oraz poprawa dostępności do rynków zbytu.
- 2.4.11. Wspieranie działań rolno-środowiskowych, szczególnie w obszarach cennych przyrodniczo i krajobrazowo.
- 2.4.12. Promowanie inwestycji umożliwiających wzrost wydajności i efektywności energetycznej w produkcji rolno-spożywczej wraz z ograniczaniem emisji.
- 2.4.13. Ochrona ziem o najwyższej klasie bonitacji.
- 2.4.14. Opracowanie i wdrożenie wojewódzkiego programu ochronnego dla gleb o najwyższym poziomie bonitacji.

M3. ZASOBY

Priorytety

- 3.1.1. Zrównoważone i racjonalne gospodarcze wykorzystanie surowców naturalnych.
- 3.1.2. Wykorzystanie potencjału wód mineralnych, leczniczych i geotermalnych.



- 3.1.3. Zachowanie i racjonalne wykorzystanie zasobów glebowych.
- 3.1.4. Ochrona, powiększanie i udostępnianie zasobów leśnych.
- 3.1.5. Wykorzystanie gospodarczego i rekreacyjnego potencjału rzek.
- 3.1.6. Ochrona i udostępnianie walorów przyrodniczo-krajobrazowych oraz kulturowych.
- 3.1.7. Wprowadzenie zasad udostępniania terenów cennych krajobrazowo dla działalności inwestycyjnej.
- 3.1.8. Budowa nieuciążliwego systemu eksploatacji i wywozu surowców

Przedsięwzięcia

- 3.4.1. Realizacja działań na rzecz optymalizacji regionalnego systemu ochrony przyrody i krajobrazu, w tym wprowadzanie nowych form ochrony w porozumieniu z samorządami.
- 3.4.2. Rekultywacja i zagospodarowanie terenów przemysłowych i wydobywczych.
- 3.4.3. Prowadzenie polityki ochrony oraz właściwego wykorzystania gruntów rolnych i leśnych.
- 3.4.4. Realizacja programu małej retencji na obszarach rolnych i leśnych regionu.
- 3.4.5. Wspieranie racjonalnej gospodarki zasobami wód w regionie.
- 3.4.6. Wsparcie działań mających na celu badania potencjału wód mineralnych, leczniczych i geotermalnych do ich wykorzystania.
- 3.4.7. Zrównoważona aktywizacja i zagospodarowanie dolin rzecznych, wykorzystanie ich potencjału rekreacyjnego i zdrowotnego.
- 3.4.8. Wspieranie działań na rzecz zwiększania lesistości regionu oraz poprawy zdrowotności lasów.
- 3.4.9. Działania na rzecz scalania gruntów.
- 3.4.10. Opracowanie polityki krajobrazowej Dolnego Śląska, m.in. dla ochrony przestrzeni otwartych i zespołów urbanistycznych i architektonicznych.
- 3.4.11. Wspieranie działań na rzecz rewitalizacji zabytkowych zespołów urbanistycznych i najcenniejszych obiektów architektury.
- 3.4.12. Opracowanie programu ochrony i wykorzystania najcenniejszych obiektów dziedzictwa kulturowego przy włączeniu źródeł finansowania i odpowiedzialności za ich zachowanie (m.in. Lubiąż, Książ, Krzeszów).
- 3.4.13. Działania wspierające ochronę i zachowanie dziedzictwa niematerialnego.
- 3.4.14. Ochrona zasobów surowców energetycznych Dolnego Śląska.
- 3.4.15. Budowa systemu transportu kruszyw skalnych bez obciążania infrastruktury drogowej w regionie.
- 3.4.16. Zapobieganie konfliktom wynikającym z eksploatacji surowców na Dolnym Śląsku.
- 3.4.17. Wspieranie działań dotyczących zmiany prawa w celu uregulowania gospodarczego wykorzystania terenów inwestycyjnych na Dolnym Śląsku będących w dyspozycji agend rządowych (m.in. Agencji Nieruchomości Rolnych Skarbu Państwa, Agencji Mienia Wojskowego).

M4. TURYSTYKA

Priorytety

- 4.1.1. Wzmocnienie wizerunku regionu zarówno na terenie kraju, jak i Europy, jako atrakcyjnego miejsca wypoczynku, otwartego na świat, o nieprzeciętnych walorach przyrodniczych, kulturowych i uzdrowiskowych.
- 4.1.2. Udostępnienie obiektów dziedzictwa kulturowego i przyrodniczego.
- 4.1.3. Rozwój produktów turystycznych i rozbudowa infrastruktury turystycznej regionu, m.in. dla pobudzania popytu na usługi turystyczno-rekreacyjne.
- 4.1.4. Wewnątrz regionalna promocja turystyki w oparciu o system edukacji.

Przedsięwzięcia

- 4.4.1. Promowanie regionu jako atrakcyjnego miejsca dla uprawiania turystyki, w tym promocja produktów turystycznych i produktów regionalnych, m.in.: obiektów UNESCO, Szlaku Cysterskiego, Drogi Św. Jakuba, Sudetów z Karkonoszami, Parku Kulturowego Dolina Pałaców i Ogrodów, Doliny Baryczy ze Stawami Milickimi, Wzgórz Trzebnickich, produktów uzdrowiskowych oraz innych wymienionych w priorytetach form uprawiania turystyki na Dolnym Śląsku.
- 4.4.2. Aktualizacja lub opracowanie subregionalnych strategii rozwoju turystyki uwzględniających zmieniające się uwarunkowania rozwoju.
- 4.4.3. Wspieranie lokalnych inicjatyw na rzecz rozwoju turystyki oraz realizacja działań służących rozwojowi infrastruktury turystycznej określonych w obowiązujących subregionalnych strategiach rozwoju turystyki.
- 4.4.4. Odbudowa i renowacja architektury zdrojowej, w tym m.in. pijalni wód oraz rewitalizacji parków i adaptacja na cele uzdrowiskowe obiektów o wysokim potencjale rozwojowym.



- 4.4.5. Przygotowanie i wdrożenie projektu Sudety Zdrój, wykorzystującego wody termalne i mineralne.
- 4.4.6. Rozbudowa jednolitego dla całego regionu systemu informacji turystycznej uwzględniającego standardy udostępniania informacji osobom niepełnosprawnym.
- 4.4.7. Rewitalizacja istniejących szlaków turystycznych, w tym także szczególnie atrakcyjnych pod względem krajoznawczym i widokowym linii kolejowych oraz tworzenie nowych tras turystycznych w oparciu o inwentaryzację krajoznawczą.
- 4.4.8. Utworzenie nowych tras turystycznych w oparciu o inwentaryzację krajoznawczą.
- 4.4.9. Inicjowanie przeprowadzania cyklicznych badań jakościowych i ilościowych sektora turystyki.
- 4.4.10. Wykorzystanie turystyki jako instrumentu poznawczego i wychowawczego na wszystkich szczeblach nauczania.
- 4.4.11. Wdrożenie regionalnych programów edukacji w szkołach w oparciu o wyjazdy zorganizowane (zielone szkoły) do głównych turystycznych, historycznych czy przyrodniczych atrakcji regionu.
- 4.4.12. Wdrożenie regionalnych programów edukacji w szkołach w oparciu o zajęcia wychowania fizycznego uczących wykorzystywania regionalnej infrastruktury sportowej.
- 4.4.13. Wspieranie inwestycji niezbędnych do uprawiania turystyki kwalifikowanej, m.in.: narciarskiej, górskiej, rowerowej, pieszej, konnej i wodnej przy poszanowaniu wymogów ochrony przyrody.
- 4.4.14. Wsparcie tworzenia regionalnego centrum szkolenia kadr dla turystyki wraz z zapleczem infrastruktury szkoleniowej.
- 4.4.15. Opracowanie i wdrożenie programów inwentaryzacji, konserwacji, udostępnienia oraz ekspozycji, istniejących zabytków ruchomych.
- 4.4.16. Podniesienie atrakcyjności turystycznej i rekreacyjnej rzek, przede wszystkim Odry, oraz cieków i zbiorników wodnych poprzez zagospodarowanie nabrzeży, budowę przystani, marin i rozbudowę turystycznej floty odrzańskiej (jednostek pływających zaprojektowanych i skonstruowanych na Dolnym Śląsku).
- 4.4.17. Tworzenie nowych oraz rozwój istniejących centrów wystawienniczych i kongresowych.
- 4.4.18. Wsparcie dla ekspozycji prywatnych zbiorów muzealnych oraz tworzenia muzealnych izb regionalnych.
- 4.4.19. Wsparcie projektów zwiększających atrakcyjność i konkurencyjność na rynku turystycznym w górskich ośrodkach turystycznych.

M5. ZDROWIE I BEZPIECZEŃSTWO

Priorytety

OCHRONA ZDROWIA

- 5.1.1. Poprawa dostępności oraz podniesienie jakości udzielania świadczeń leczniczych.
- 5.1.2. Stworzenie regionalnego systemu ochrony zdrowia, zorientowanego na długookresowe trendy demograficzno – epidemiologiczne, zgodnie ze standardami prawnymi i funkcjonalnymi.
- 5.1.3. Budowa systemu nowoczesnej diagnostyki dla mieszkańców regionu z określeniem standardów dostępności przestrzennej.

BEZPIECZEŃSTWO

- 5.1.4. Zapewnienie obecnym i przyszłym mieszkańcom regionu dobrego stanu środowiska naturalnego.
- 5.1.5. Ochrona przed klęskami żywiołowymi, w tym szczególnie likwidacja zagrożeń powodziowych.
- 5.1.6. Podniesienie poziomu bezpieczeństwa osobistego, publicznego i zdrowotnego, w tym ratownictwa.

Przedsięwzięcia

OCHRONA ZDROWIA

- 5.4.1. Koordynacja działań jednostek różnych szczebli administracji w zakresie ochrony zdrowia, zwiększenie dostępności i jakości usług medycznych, w tym stworzenie powiązań sieciowych w ramach systemu opieki zdrowotnej w województwie.
- 5.4.2. Opracowanie i wdrożenie wieloletnich programów ochrony zdrowia, w tym profilaktyki zdrowotnej.
- 5.4.3. Budowa nowych szpitali zastępujących obecnie istniejące, o przestarzałej infrastrukturze technicznej lub ich modernizacja, w szczególności Dolnośląskiego Centrum Onkologii we Wrocławiu, Dolnośląskiego Centrum Transplantacji Komórkowych z Krajowym Bankiem Dawców Szpiku, Dolnośląskiego Centrum Chorób Płuc we Wrocławiu, Wojewódzkiego Szpitala Specjalistycznego w Legnicy, Wojewódzkiego Szpitala Specjalistycznego we Wrocławiu. W realizacji tych inwestycji dopuszcza się formułę partnerstwa: publiczno – prywatnego i publiczno – społecznego.
- 5.4.4. Opracowanie i wdrożenie systemów informatycznych usprawniających pracę szpitali.
- 5.4.5. Rozwój bazy opieki długoterminowej i rehabilitacyjnej na bazie partnerstw i porozumień.
- 5.4.6. Rozwój kluczowych z punktu widzenia bezpieczeństwa życia i zdrowia mieszkańców dziedzin medycyny – poprawa



efektywności funkcjonowania systemu.

5.4.7. Rozwój subregionalnych ośrodków nowoczesnej diagnostyki.

BEZPIECZEŃSTWO

5.4.8. Działania na rzecz kształtowania postaw etycznych i społecznych oraz zwiększenia wiedzy na temat zagrożeń i edukacja ekologiczna społeczeństwa.

5.4.9. Budowa infrastruktury służącej ochronie i zagospodarowaniu zasobów wodnych oraz ochrona jakości powietrza i powierzchni ziemi.

5.4.10. Rozwój systemu gospodarowania odpadami, zgodnego z zasadami zrównoważonego rozwoju oraz opartego na hierarchii sposobów postępowania z odpadami komunalnymi.

5.4.11. Realizacja działań służących minimalizacji zagrożeń wynikających z ekstremalnych zjawisk atmosferycznych i awarii przemysłowych.

5.4.12. Koordynacja działań różnych podmiotów i zarządzanie informacją o bezpieczeństwie.

5.4.13. Usprawnienie systemu zarządzania ryzykiem powodziowym, w tym zwiększanie retencyjności zlewni oraz efektywności urządzeń zabezpieczenia przeciwpowodziowego i struktur organizacyjnych ograniczających skutki powodzi (budowa, modernizacja, zarządzanie).

5.4.14. Właściwe zagospodarowanie przestrzenne terenów zagrożonych zjawiskami przyrodniczymi, w tym powodzią i suszami oraz uwzględnienie wymagań zawartych w ocenach zagrożenia i ryzyka powodziowego.

5.4.15. Współpraca w realizacji „Programu dla Odry 2006”.

5.4.16. Współpraca regionów przygranicznych dorzecza Odry (polskich, czeskich i niemieckich) w dziedzinie bezpieczeństwa oraz ochrony środowiska, zwłaszcza w kwestiach poprawy jego jakości oraz sąsiadujących i powiązanych przyrodniczych obszarów chronionych.

5.4.17. Budowa zintegrowanego systemu ratownictwa, poprawa stanu wyposażenia w sprzęt służący prowadzeniu działań ratowniczych, wdrażanie nowoczesnych metod szkolenia służb i innych podmiotów ratowniczych, prowadzenie działań w kooperacji z sąsiednimi regionami i krajami.

5.4.18. Budowa kompleksowego systemu teleinformatycznego monitorującego, identyfikującego i prognozującego zagrożenia odnoszące się do środowiska, zdrowia, życia i mienia mieszkańców regionu.

M6. EDUKACJA, NAUKA, KULTURA, SPORT I INFORMACJA

Priorytety

EDUKACJA

6.1.1. Poprawa efektywności kształcenia na każdym poziomie i etapie życia.

6.1.2. Dostosowanie oferty edukacyjnej do wymagań gospodarki i rynku pracy.

6.1.3. Rozbudowa i modernizacja szkolnictwa zawodowego.

6.1.4. Rozwój konkurencyjnego w stosunku do innych regionów i krajów szkolnictwa wyższego.

6.1.5. Promowanie wartości edukacji wśród uczniów, jako paradygmatu rozwoju osobistego i kulturowego.

6.1.6. Kształtowanie zachowań etycznych w społeczeństwie oraz tworzenie nowoczesnego modelu patriotyzmu.

NAUKA

6.1.7. Wzrost potencjału dolnośląskich jednostek naukowych.

6.1.8. Uzyskanie pozycji polskiego lidera w regionalnych specjalizacjach naukowo-technologicznych.

KULTURA

6.1.9. Kreowanie wizerunku i promowanie Dolnego Śląska, jako regionu z bogatą i różnorodną ofertą kulturalną, edukacyjną i akademicką.

6.1.10. Stworzenie warunków i wzbogacenie oferty uczestnictwa w kulturze.

6.1.11. Kształtowanie kompetencji do udziału w życiu artystycznym.

SPORT

6.1.12. Kształtowanie i promocja prozdrowotnych postaw i kultury fizycznej oraz edukacja na rzecz zdrowego stylu życia.

INFORMACJA

6.1.13. Rozwój społeczeństwa informacyjnego.

6.1.14. Zapewnienie wszystkim mieszkańcom Dolnego Śląska dostępu do sieci



teleinformatycznych, w tym sieci szerokopasmowej.

6.1.15. Rozwój regionalnej infrastruktury telekomunikacyjnej oraz jej włączenie w sieci europejskie.

6.1.16. Przeciwdziałanie powstawaniu obszarów wykluczenia informacyjnego.

6.1.17. Rozwój e-usług.

Przedsięwzięcia

EDUKACJA

6.4.1. Upowszechnienie wychowania przedszkolnego oraz opieki na dzieci w wieku do lat 3.

6.4.2. Tworzenie sprzyjających warunków do przyjęcia 6-latków do szkół.

6.4.3. Opracowanie Dolnośląskiej Podstawy Programowej (wraz z dostosowaniem do niej struktury szkolnictwa na Dolnym Śląsku), uwzględniającej edukację regionalną i wyzwania regionalnego rynku pracy.

6.4.4. Wypracowanie modelu współpracy szkół przygotowujących do wykonywania zawodu z pracodawcami.

6.4.5. Wdrożenie działań redukujących dysproporcje w efektach kształcenia poprzez równanie do najlepszych.

6.4.6. Rozwinięcie Dolnośląskiego Systemu Wspierania Uzdolnień.

6.4.7. Upowszechnienie systemu wspierania uczniów z dysfunkcjami, w tym poprzez wprowadzenie instytucji asystenta w szkole i przedszkolu.

6.4.8. Rozwój dolnośląskiego systemu wspierania nauczycieli.

6.4.9. Wsparcie modernizacji i uzupełnienie materialnej infrastruktury bazy edukacyjnej.

6.4.10. Wspieranie integracji uczelni wyższych.

6.4.11. Pogłębianie współpracy instytucji samorządowych i gospodarczych ze szkołami wyższymi i instytucjami naukowymi.

6.4.12. Rozwój szkolnictwa wyższego ukierunkowany na rynek pracy.

6.4.13. Wspieranie działań zmierzających do ujęcia co najmniej jednej dolnośląskiej uczelni w międzynarodowych rankingach dotyczących uczelni wyższych (np. ranking shanghaiski ARWU).

NAUKA

6.4.14. Realizacja projektów inwestycyjnych z dziedziny nauki i jej upowszechniania, szczególnie w regionalnych specjalizacjach.

6.4.15. Stymulowanie rozwoju nowych technologii i podnoszenie poziomu inwestycji w publiczne i prywatne badania i rozwój.

KULTURA

6.4.16. Upowszechnianie edukacji kulturowej oraz wsparcie oferty rekreacyjnej.

6.4.17. Wzmacnianie oraz odbudowa mediów lokalnych i regionalnych.

6.4.18. Utworzenie systemu informacji o wydarzeniach kulturalnych w regionie.

6.4.19. Wsparcie modernizacji i uzupełnianie materialnej infrastruktury kultury.

6.4.20. Aktywizacja środowisk twórczych oraz pogłębianie współpracy instytucji samorządowych ze środowiskami twórczymi i artystycznymi regionu.

6.4.21. Wsparcie inicjatyw skierowanych na aktywizację kulturalną mieszkańców, szczególnie dzieci i młodzieży oraz wypracowanie systemu wyrównywania szans na uczestnictwo w sferze kultury.

6.4.22. Rozwój kompetencji kulturowych w zarządzaniu kulturą.

6.4.23. Wsparcie przedsięwzięć kulturalnych skierowanych na promocję regionu, w tym w szczególności współuczestnictwo w organizowaniu Europejskiej Stolicy Kultury.

6.4.24. Wsparcie przedsięwzięć promujących młoda sztukę i pomagających artystom młodego pokolenia zaistnieć na arenie międzynarodowej.

6.4.25. Wsparcie działań mających na celu upowszechnianie i zachowanie dziedzictwa kulturowego oraz jego efektywne wykorzystanie.

SPORT

6.4.26. Rozwinięcie oferty szkolnych zajęć sportowych w celu upowszechnienia zdrowego stylu życia m.in.: poprzez zajęcia wspierające umiejętności współpracy w zespole i własne talenty przy wykorzystaniu np. projektów technicznych, zajęć muzycznych i tanecznych.

6.4.27. Promocja, wspieranie i wdrażanie projektów zakładających systematyczny udział w sporcie, a także integrację poprzez udział w imprezach sportowych.

6.4.28. Wspieranie inwestycji w infrastrukturę sportowo – rekreacyjną.

6.4.29. Wspieranie przedsięwzięć sportowych skierowanych na promocję regionu.



INFORMACJA

- 6.4.30. Budowa infrastruktury dostępu do informacji.
- 6.4.31. Zwiększenie dostępu do informacji ważnych dla obywateli regionu w sferze publicznej.
- 6.4.32. Rozwój Dolnośląskiej Sieci Szkieletowej (DSS).
- 6.4.33. Rozwój platformy informacyjnej e-DolnySlask.
- 6.4.34. Cyfryzacja, rozbudowa i udostępnienie informacji instytucji publicznych Dolnego Śląska, m.in.: poprzez przekształcenie analogowych danych i dokumentów wytwarzanych przez instytucje publiczne w zasoby cyfrowe oraz udostępnienie w ich sieci poprzez utworzenie platform internetowych.
- 6.4.35. Budowa dolnośląskich platform internetowych, tj. e-administracja, e-zdrowie, e-kultura, e-oświata i ich integracja z platformą informacyjną eDS.
- 6.4.36. Budowa systemów obsługujących zintegrowane produkty turystyczne na Dolnym Śląsku.
- 6.4.37. Wykształcenie kadry instytucji publicznych zdolnej do udostępniania, zarządzania i administrowania zasobami cyfrowymi.
- 6.4.38. Budowa Dolnośląskiej Infrastruktury Informacji Przestrzennej.
- 6.4.39. Budowa Dolnośląskiego Obszaru Rozwoju Technologii Informacyjno-Komunikacyjnych.
- 6.4.40. Rozwój e-usług, m.in. w zakresie:
 - tworzenia i promowania mechanizmów elastycznych i aktywnych form zatrudnienia, przeciwdziałających wykluczeniu z rynku pracy;
 - stymulowania współpracy administracji publicznej z organizacjami sektora pozarządowego;
 - wspomagania osób starszych i niepełnosprawnych, w tym usług uzupełniających system ochrony zdrowia;
 - monitorowanie i prognozowanie skutków nadzwyczajnych zagrożeń dla zdrowia, życia, mienia i środowiska.

M7. SPOŁECZEŃSTWO I PARTNERSTWO

Priorytety

- 7.1.1. Rozwój demograficzny.
- 7.1.2. Rozwój kapitału społecznego i obywatelskiego.
- 7.1.3. Powstrzymanie odpływu młodych i wykształconych osób z regionu i stymulowanie procesów imigracji młodzieży.
- 7.1.4. Kształtowanie i rozwój postaw obywatelskich wśród młodzieży.
- 7.1.5. Wsparcie dla promocji rodzin wielodzietnych.
- 7.1.6. Rozwój sprzyjający włączeniu społecznemu.
- 7.1.7. Wykorzystanie potencjału osób zagrożonych wykluczeniem społecznym.
- 7.1.8. Wsparcie seniorów zagrożonych wykluczeniem społecznym.
- 7.1.9. Zapewnienie równego dostępu do usług związanych z korzystaniem z zasobów.
- 7.1.10. Odbudowa zaufania w stosunkach społecznych, gospodarczych oraz wobec instytucji.
- 7.1.11. Efektywne zarządzanie regionem poprzez mechanizmy partnerstwa i współpracy.

Przedsięwzięcia

SPOŁECZEŃSTWO

- 7.4.1. Budowa sprawnego systemu zarządzania strategicznego regionem na bazie monitoringu i oceny rozwoju gospodarczego, społecznego i przestrzennego regionu.
- 7.4.2. Budowa sprawnego długofalowego systemu wspierającego dietność i rodziny wychowujące dzieci, m. in. poprzez sferę usług publicznych dla w/w (np. przedszkola, infrastruktura rekreacyjna).
- 7.4.3. Aktywizacja społeczno-zawodowa grup społecznych narażonych na wykluczenie społeczne bądź już doświadczających wykluczenia.
- 7.4.4. Podejmowanie działań na rzecz aktywności społeczności lokalnych i rozwoju lokalnego, ze szczególnym uwzględnieniem społeczności marginalizowanych.
- 7.4.5. Realizacja działań mających na celu budowanie zintegrowanego systemu wspierania osób zagrożonych wykluczeniem społecznym.
- 7.4.6. Kształtowanie postaw społecznych i gospodarczych, tożsamości regionalnej, a także wzmacnianie więzi wspólnotowych i aktywności obywatelskiej mieszkańców regionu, w tym



edukacja obywatelska dzieci i młodzieży.

7.4.7. Rozwój systemu podnoszenia kompetencji kadr i instytucji zajmujących się rozwiązywaniem problemów społecznych.

RYNEK PRACY

7.4.8. Wspieranie i pobudzanie aktywności zawodowej mieszkańców regionu.

7.4.9. Zwiększanie elastyczności rynku pracy w ramach modelu flexicurity.

7.4.10. Zapewnienie dostępu do zatrudnienia osobom niezatrudnionym i poszukującym pracy.

7.4.11. Wspieranie równości mężczyzn i kobiet oraz godzenia życia zawodowego i prywatnego, w szczególności wspieranie usług opieki na dziećmi do 3 roku życia i seniorami.

MŁODZIEŻ

7.4.12. Rozwijanie kompetencji młodych ludzi Dolnego Śląska niezbędnych do skutecznego funkcjonowania na nowoczesnym rynku pracy.

7.4.13. Przeciwdziałanie wykluczeniu młodych z rynku pracy, wydłużanie perspektywy przydatności zawodowej.

7.4.14. Rozwój wśród młodych ludzi postaw związanych z twórczym i aktywnym uczestnictwem w społeczeństwie obywatelskim.

7.4.15. Powołanie pokoleniowej instytucji wdrażającej ideę samorządności.

7.4.16. Wspieranie organizacji pozarządowych i osób pracujących z młodzieżą, także w obszarze edukacji pozaformalnej.

SENIORZY I OSOBY NIEPEŁNOSPRAWNE

7.4.17. Stworzenie systemu wspierania osób z niepełnosprawnością i osób starszych.

7.4.18. Wsparcie i aktywizacja osób starszych.

7.4.19. Realizacja działań wspierających aktywność społeczną seniorów i przeciwdziałających ich wykluczeniu poprzez tworzenie lokalnych Ośrodków Aktywnego Seniora.

7.4.20. Program stypendialny dla osób niepełnosprawnych.

7.4.21. Znoszenie barier architektonicznych oraz przystosowanie infrastruktury do potrzeb osób niepełnosprawnych.

7.4.22. Wspieranie działań twórczych osób z niepełnosprawnością i poprawiających ich dostępność do dóbr kultury.

7.4.23. Rozwijanie infrastruktury służącej rehabilitacji osób niepełnosprawnych.

7.4.24. Propagowanie pozytywnego wizerunku osób z niepełnosprawnością wśród dzieci i młodzieży.

7.4.25. Realizowanie działań z zakresu rehabilitacji społecznej i zawodowej osób niepełnosprawnych.

PARTNERSTWO

7.4.26. Wielopoziomowa współpraca samorządów dolnośląskich.

7.4.27. Aktywizacja podmiotów w realizacji działań służących rozwojowi regionu oraz wykorzystywanie partnerstwa publiczno-prywatnego, publiczno-publicznego, publiczno-społecznego i społeczno-prywatnego.

7.4.28. Wzmacnianie roli partnerów społecznych i gospodarczych w realizacji zadań publicznych.

7.4.29. Wsparcie i promocja partnerstwa społecznego, w tym sektora ekonomii społecznej oraz zwiększenie ich roli.

7.4.30. Zwiększenie roli sektora pozarządowego oraz organizacji pracodawców w przejmowaniu zadań publicznych i budowaniu gospodarki społecznej jako uzupełnienie głównego nurtu gospodarki i rynku pracy

M8. PRZEDSIĘBIORCZOŚĆ I INNOWACYJNOŚĆ

Priorytety

8.1.1. Intensyfikacja relacji gospodarka-nauka-samorząd.

8.1.2. Rozwój gospodarczy oparty o współpracę w ramach klastrów.

8.1.3. Rozwój przedsiębiorczości i innowacyjności.

8.1.4. Rozwój i upowszechnianie zwrotnych instrumentów finansowania przedsiębiorczości i innowacyjności.

8.1.5. Budowa regionalnych instytucji finansowych wspierających lokalną przedsiębiorczość.

8.1.6. Rozwój regionalnych specjalizacji gospodarczych i naukowo-badawczych.

8.1.7. Budowa regionalnych instytucji wspierających lokalną innowacyjność i wdrażanie innowacji.

8.1.8. Odbudowa części tradycyjnych branż lokalnego przemysłu.

Przedsięwzięcia

8.4.1. Działania służące uruchamianiu nowych firm w regionie, z preferencją dla MŚP.



- 8.4.2. Wsparcie dla rozwoju firm innowacyjnych i kreatywnych oraz rodzinnych także w obszarach peryferyjnych.
- 8.4.3. Rozwój regionalnych instytucji finansowych finansujących przedsiębiorców.
- 8.4.4. Rozwój i wykorzystanie mechanizmów i instrumentów inżynierii finansowej m.in. funduszu załączkowego w działaniach promujących i aktywizujących powstawanie nowych firm w regionie.
- 8.4.5. Działania zmierzające do rozwoju istniejących firm w regionie poprzez wzrost ich konkurencyjności na rynku lokalnym, krajowym i zagranicznym.
- 8.4.6. Budowa sieci powiązań gospodarczych w regionie, w tym wspieranie powstawania i funkcjonowania klastrów.
- 8.4.7. Wsparcie instytucji stymulujących rozwój przedsiębiorczości i innowacyjności, w szczególności inkubatorów przedsiębiorczości, akademickich inkubatorów przedsiębiorczości i parków technologicznych oraz sieci tych instytucji.
- 8.4.8. Stymulacja współpracy przedsiębiorstw z jednostkami badawczo-rozwojowymi i uczelniami w zakresie transferu i absorpcji innowacji oraz nowych technologii, w tym rozwój systemu stypendialnego w powiązaniu z badaniami stosowanymi.
- 8.4.9. Rozwój unikalnej dla regionu infrastruktury badawczo rozwojowej dla przemysłu, np. toru testowego Instytutu Kolejnictwa w Żmigrodzie.
- 8.4.10. Rozwój nowych technologii, w tym regionalnych specjalizacji naukowo-technologicznych, do których zaliczyć można: nauki chemiczne (w tym inżynieria materiałowa i nanotechnologie), nauki medyczne, biologię, biotechnologię i biomedycynę, farmaceutykę, nauki o żywności, mechanikę i automatykę, inżynierię wodną i lądową, nanofotonikę oraz technologie środowiskowe, pomiarowe, kosmiczne, mikronizowanych materiałów biologicznych i informacyjno-komunikacyjne na Dolnym Śląsku.
- 8.4.11. Rozwój instrumentów wspierania przedsięwzięć konkurencyjnych i innowacyjnych gospodarczo.
- 8.4.12. Wsparcie i promocja sektora ekonomii społecznej oraz zwiększenie jej roli w rozwoju społeczno – gospodarczym województwa.
- 8.4.13. Wzmocnienie potencjału instytucji otoczenia biznesu i ich roli w rozwoju korzystnych warunków do rozwoju przedsiębiorczości oraz realizacji zadań publicznych w porozumieniu z Samorządem Województwa Dolnośląskiego m. in. poprzez wspieranie i powierzanie zadań.
- 8.4.14. Promocja idei społecznej odpowiedzialności biznesu.
- 8.4.15. Wspieranie przystosowania pracowników, przedsiębiorstw i przedsiębiorców do zmian.
- 8.4.16. Działania zmierzające do stymulacji procesów związanych z działalnością B+R przedsiębiorstw, np. poprzez PPP, wdrażania wyników prac B+R, kooperacji firm, głównie z sektora MŚP, w tym zakresie.
- 8.4.17. Tworzenie korzystnych warunków do międzynarodowej współpracy gospodarczej przedsiębiorstw, wymiany doświadczeń i wykorzystywania modeli biznesowych.
- 8.4.18. Stymulowanie, w porozumieniu z właściwymi samorządami lokalnymi, powstawania i rozwoju stref aktywności gospodarczej. Wspieranie działań na rzecz rozwoju Specjalnych Stref Ekonomicznych w rozwoju gospodarczym regionu.
- 8.4.19. Opracowanie koncepcji specjalizacji istniejących agencji rozwoju i spółek Samorządu Województwa pod kątem realizacji Strategii i powierzenia im zadań wynikających ze specyfiki terytorialnej i subregionalnych uwarunkowań ekonomicznych.
- 8.4.20. Wspierania efektywności energetycznej oraz wykorzystania OZE w przedsiębiorstwach, w tym w rolnictwie.
- 8.4.21. Podnoszenie zdolności w zakresie przedsiębiorczości i innowacyjności MŚP np. poprzez wspieranie dyfuzji i adaptacji technologii, m.in. kluczowych technologii.
- 8.4.22. Wsparcie dla lokowania przedsiębiorstw z sektora usług wyższego rzędu wykorzystujących wysoki potencjał kapitału ludzkiego.



ZAŁĄCZNIK NR 2

Wykaz Celów zapisanych w Strategii Rozwoju Województwa Dolnośląskiego do 2020 r.

cel 1. Rozwój gospodarki opartej na wiedzy

cel 2. Zrównoważony transport i poprawa dostępności transportowej

cel 3. Wzrost konkurencyjności przedsiębiorstw, zwłaszcza MŚP

cel 4. Ochrona środowiska naturalnego, efektywne wykorzystanie zasobów oraz dostosowanie do zmian klimatu i poprawa poziomu bezpieczeństwa

cel 5. Zwiększenie dostępności technologii komunikacyjno-informacyjnych

cel 6. Wzrost zatrudnienia i mobilności pracowników

cel 7. Włączenie społeczne, podnoszenie poziomu i jakości życia

cel 8. Podniesienie poziomu edukacji, kształcenie ustawiczne



ZAŁĄCZNIK NR 3

Wykaz Obszarów Tematycznych

1. Transport

2. Energetyka

3. Gospodarka przestrzenna

4. Racjonalne wykorzystanie i ochrona środowiska

5. Czas wolny

6. Bezpieczeństwo

7. Ochrona zdrowia

8. Edukacja i nauka

9. Rynek pracy

10. Społeczeństwo i współpraca

11. Współpraca zagraniczna

12. Gospodarka

ZAŁĄCZNIK NR 4

Wykaz Programów Sektorowych

1. Program Rozwoju Transportu

2. Program Rozwoju Dotyczący Sfery Czasu Wolnego (Turystyka, Kultura, Rekreacji)

3. Program Ochrony Zdrowia

4. Program na Rzecz Wzrostu Aktywności Zawodowej i Przeciwdziałania Wykluczeniu z Rynku Pracy

5. Program Dolnośląska Strategia Integracji Społecznej

6. Regionalna Strategia Innowacji dla Województwa Dolnośląskiego

7. Program Rozwoju Przedsiębiorczości

8. Program Gospodarowania Przestrzenią

9. Program Regionalnej Polityki Miejskiej

10. Program Rozwoju Obszarów Wiejskich



11. Program Rozwoju Energetyki
12. Program Wykorzystania i Ochrony Zasobów Przyrody i Krajobrazu
13. Program Zapewnienia Bezpieczeństwa (Bezpieczeństwo Publiczne, Działania Antykryzysowe)
14. Program Rozwoju Edukacji i Nauki





