

**PROEKOLOGICZNE ZACHOWANIA
GOSPODARSTW DOMOWYCH
NA RZECZ JAKOŚCI POWIETRZA -
POLSKA-NIEMCY-CZECZY
TRANSFORMACJA ENERGETYCZNA
OD DOMU DO REGIONU!**



**PLANOWANE PRZEZ
GOSPODARSTWA DOMOWE
DZIAŁANIA W ZAKRESIE ROZWIĄZAŃ
SŁUŻĄCYCH OCHRONIE
ŚRODOWISKA I KLIMATU.
REKOMENDACJE**

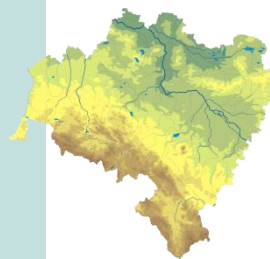
dr Leszek Cybulski,
dr Elżbieta Stańczyk,
dr hab. Katarzyna Szalonka, prof. UWr

PLAN PREZENTACJI

1. Działania gospodarstw domowych w zakresie rozwiązań służących ochronie środowiska i klimatu – województwo dolnośląskie (i podregiony)
2. Działania gospodarstw domowych w zakresie rozwiązań służących ochronie środowiska i klimatu – Trójziemie
3. Motywy działań gospodarstw domowych na rzecz rozwiązań służących ochronie środowiska i klimatu
4. Podsumowanie – podobieństwa w ramach Trójziemia
5. Rekomendacje

Źródłem danych statystycznych są wyniki badania ankietowego „Proekologiczne działania i inwestycje w gospodarstwach domowych sprzyjające poprawie jakości powietrza – wyzwania i bariery”, które zostało zrealizowane w IV kwartale 2024 r. przez Instytut Rozwoju Terytorialnego przy współpracy z Instytutem Nauk Ekonomicznych na Wydziale Prawa, Administracji i Ekonomii Uniwersytetu Wrocławskiego oraz z Urzędem Statystycznym we Wrocławiu. z funduszy Urzędu Marszałkowskiego Województwa Dolnośląskiego.

DZIAŁANIA W ZAKRESIE ROZWIĄZAŃ SŁUŻĄCYCH OCHRONIE ŚRODOWISKA I KLIMATU (REALIZOWANE LUB W PLANACH DO ZREALIZOWANIA W CIĄGU KOLEJNYCH 2 LAT) – WOJEWÓDZTWO DOLNOŚLĄSKIE (W % GOSPODARSTW DOMOWYCH)



Wymiana źródeł oświetlenia na oświetlenie typu LED

Oszczędność zużycia wody, w tym zbieranie wody deszczowej

Wymiana sprzętu AGD na energooszczędne nowoczesne urządzenia

Częstsze korzystanie z transportu publicznego, roweru lub ruchu pieszo

Zmniejszenie temperatury ogrzewania pomieszczeń

Docieplenie budynku

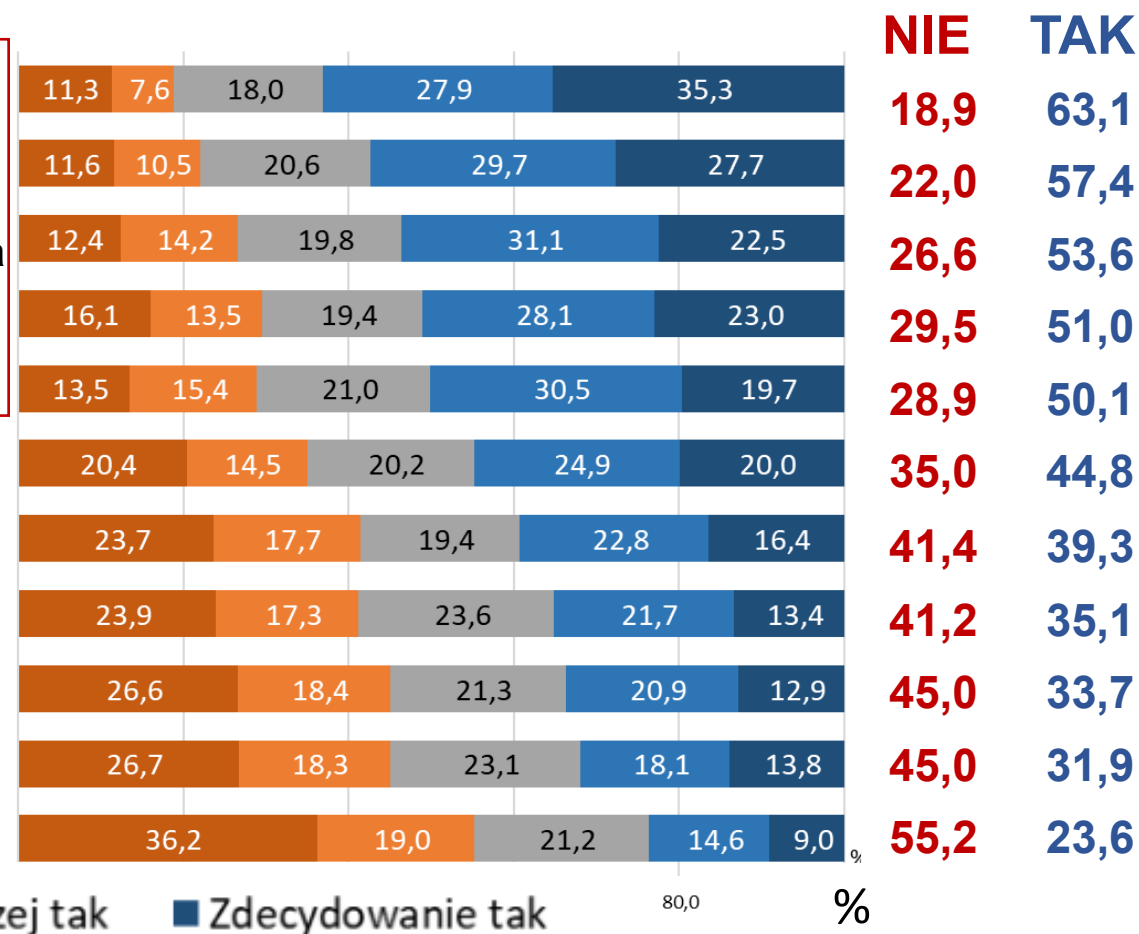
Wymiana stolarki okiennej lub/i drzwiowej

Zwiększenie naturalnej retencji terenu obok domu

Wymiana źródła ogrzewania

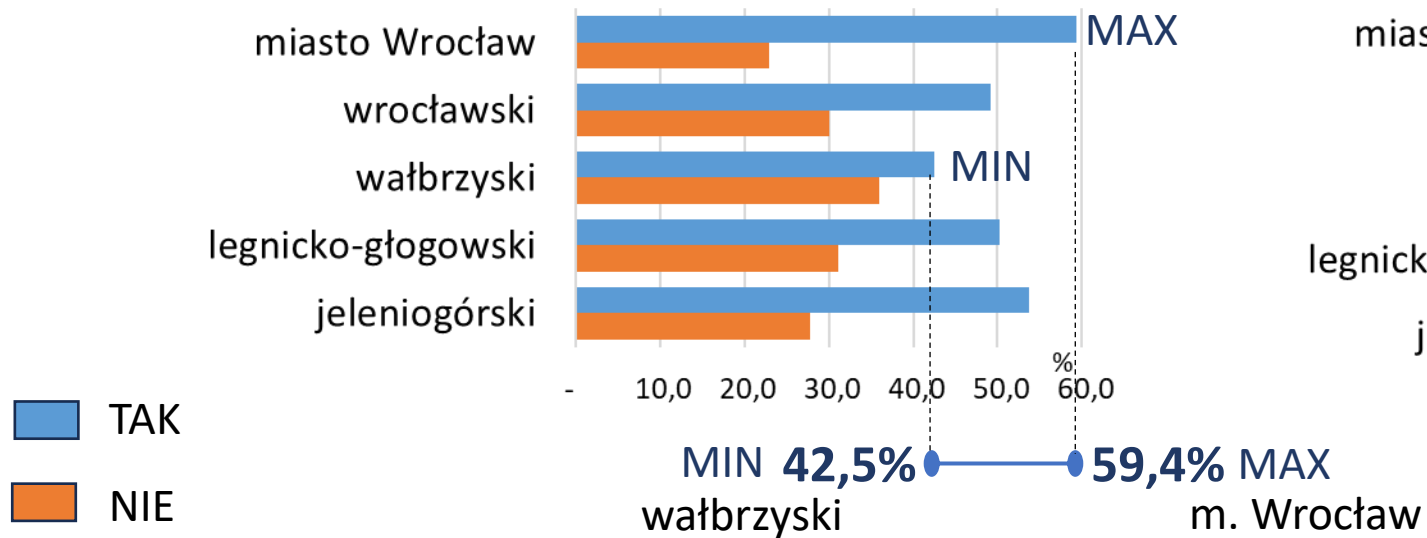
Montaż systemów wykorzystujących OZE

Zakup samochodu lub innej formy transportu zasilanej energią elektryczną

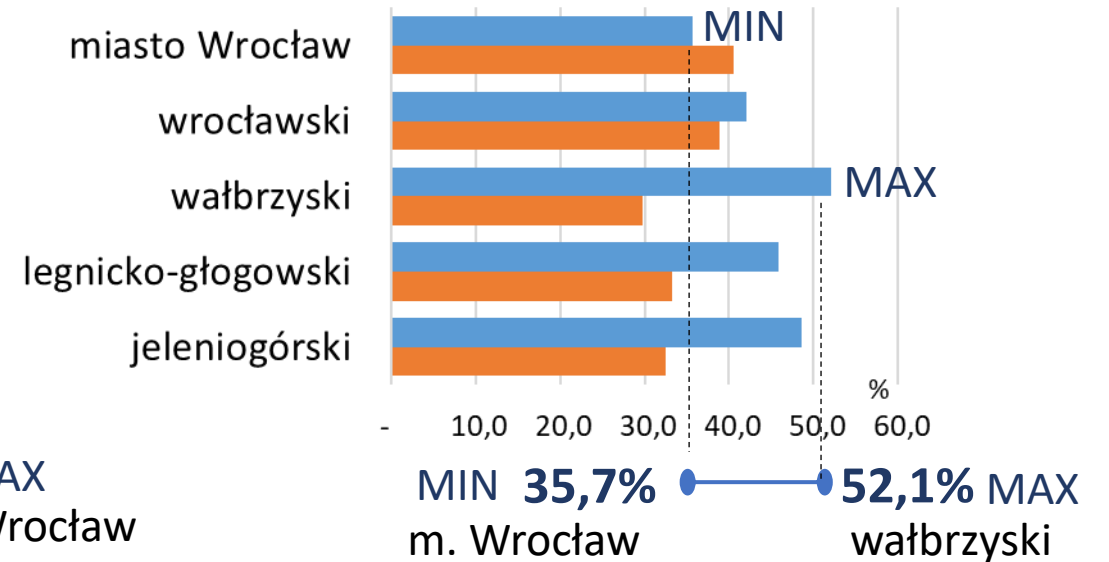


DZIAŁANIA W ZAKRESIE ROZWIĄZAŃ SŁUŻĄCYCH OCHRONIE ŚRODOWISKA I KLIMATU – WEGŁUG PODREGIONÓW

Częstsze korzystanie z transportu publicznego, roweru lub ruchu pieszego

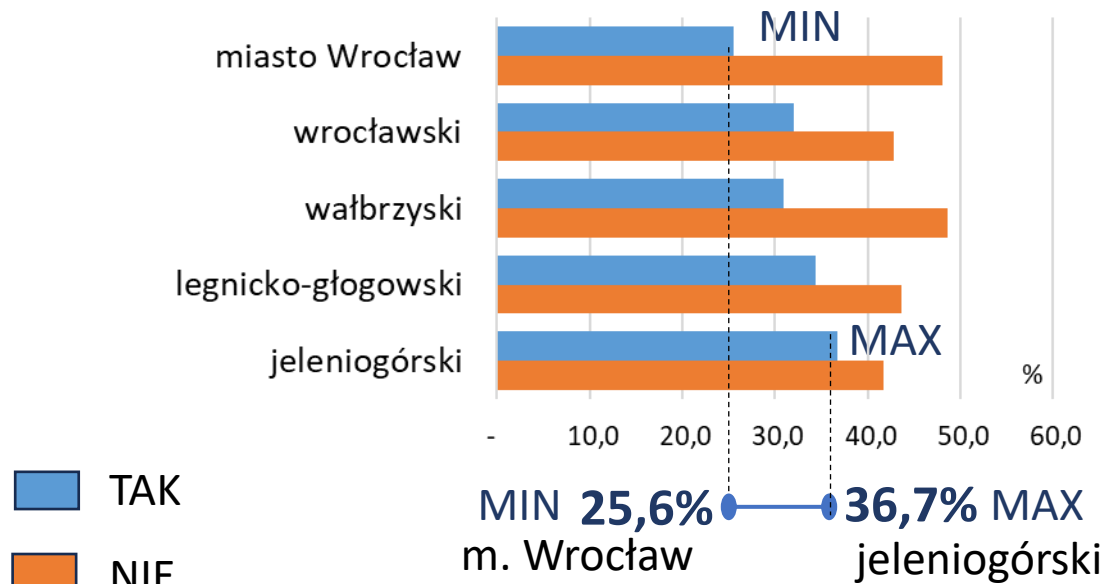


Docieplenie budynku

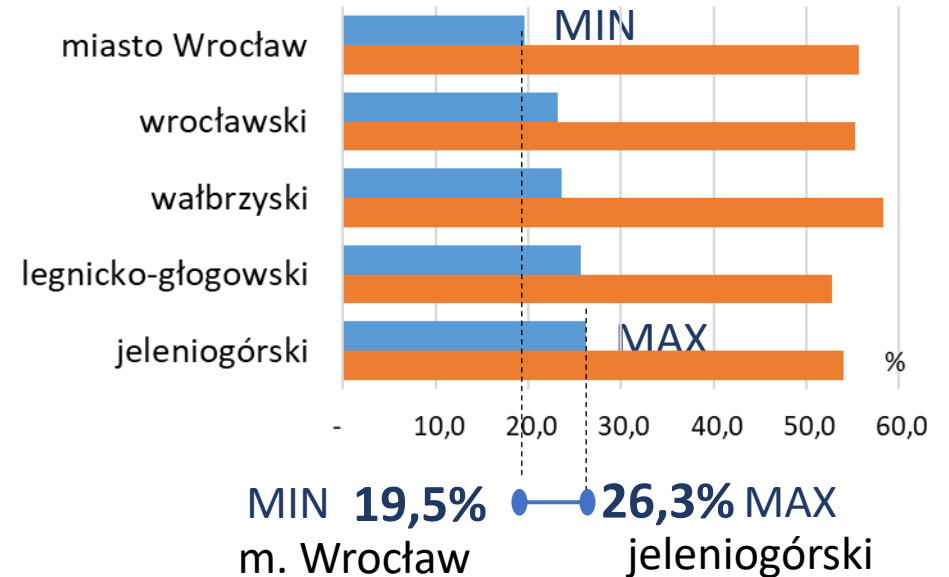


DZIAŁANIA W ZAKRESIE ROZWIĄZAŃ SŁUŻĄCYCH OCHRONIE ŚRODOWISKA I KLIMATU – WEGŁUG PODREGIONÓW cd

Montaż systemów wykorzystujących OZE

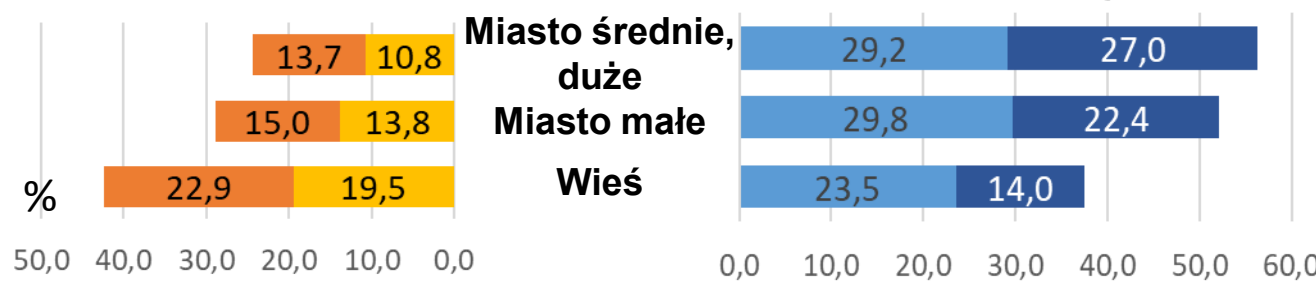


Zakup samochodu lub innej formy transportu zasilanej energią elektryczną



DZIAŁANIA W ZAKRESIE ROZWIĄZAŃ SŁUŻĄCYCH OCHRONIE ŚRODOWISKA I KLIMATU – WEGŁUG CHARAKTERU MIEJSCA ZAMIESZKANIA (WOJ. DOLNOŚLĄSKIE)

Częstsze korzystanie z transportu publicznego, roweru lub ruchu pieszego



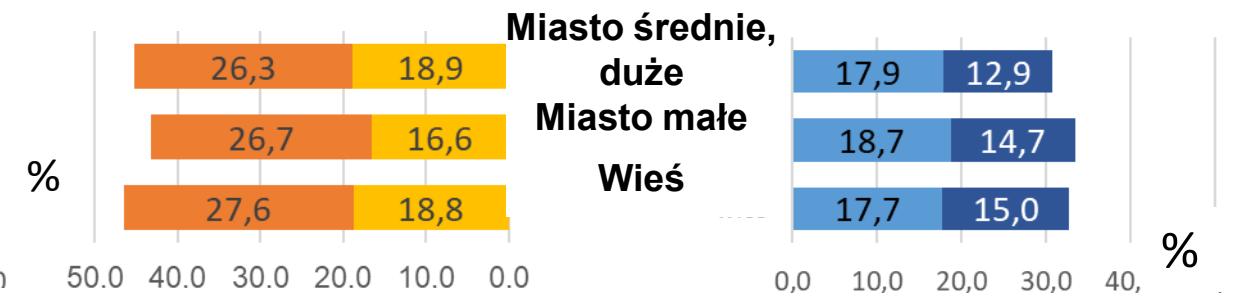
Wymiana źródła ciepła



Zmniejszenie temperatury ogrzewania pomieszczeń



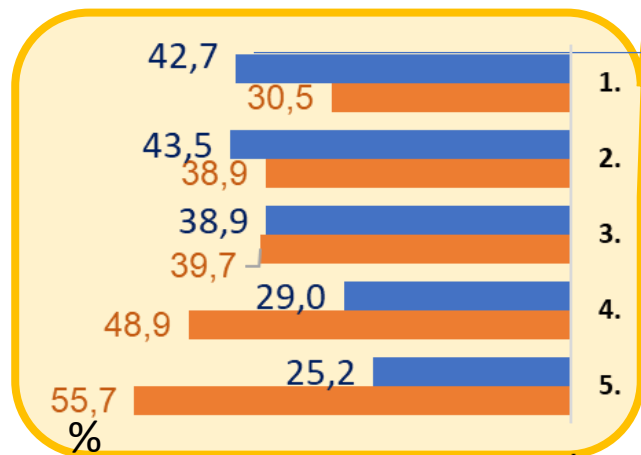
Montaż systemów wykorzystujących OZE



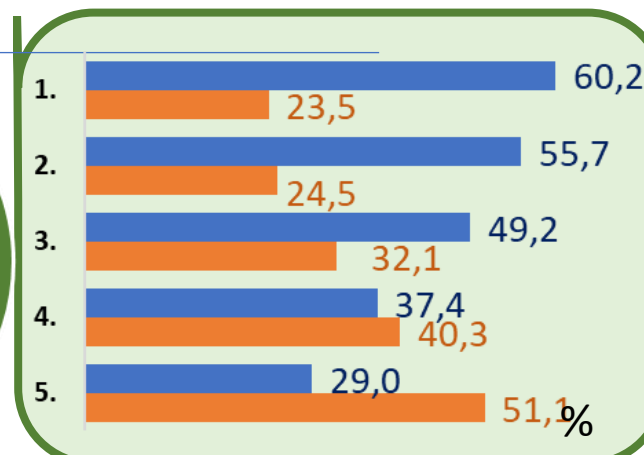
■ Zdecydowanie nie ■ Raczej nie ■ Brak zdania ■ Raczej tak ■ Zdecydowanie tak

WYBRANE DZIAŁANIA W ZAKRESIE ROZWIĄZAŃ SŁUŻĄCYCH OCHRONIE ŚRODOWISKA I KLIMATU VS. SAMOOCENA SYTUACJI MATERIALNEJ - WOJ. DOLNOŚLĄSKIE

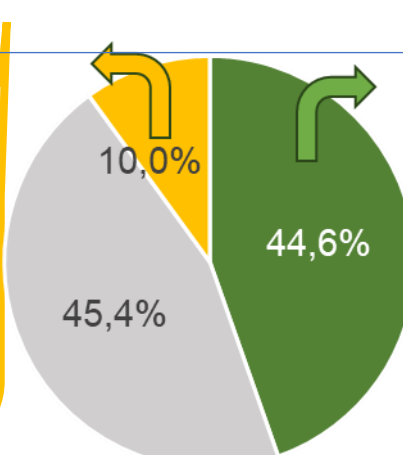
Sytuacja materialna zła lub bardzo zła



Sytuacja materialna dobra lub bardzo dobra



Sytuacja materialna przeciętna



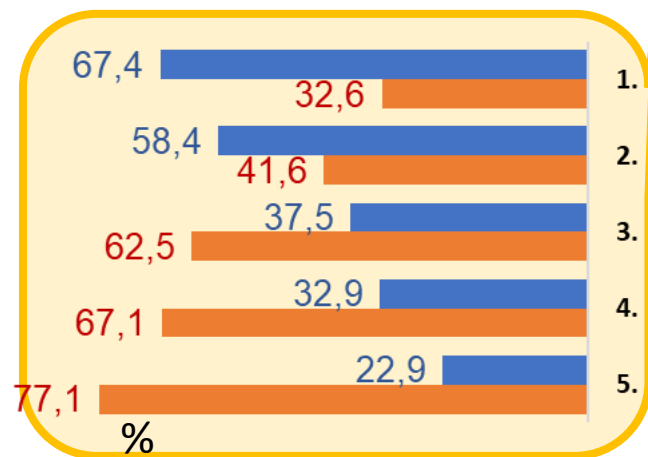
1. Wymiana sprzętu AGD na energooszczędne nowoczesne urządzenia
[+17,5 p.proc. odp. TAK]
2. Zmniejszenie temperatury ogrzewania pomieszczeń
[+12,2 p.proc. odp. TAK]
3. Docieplenie budynku **[+10,3 p.proc.]**
4. Montaż systemów wykorzystujących OZE **[+8,4 p.proc. odp. TAK]**
5. Zakup samochodu lub innej formy transportu zasilanej energią elektryczną **[+3,8 p.proc. odp. TAK]**

Realizowane lub w planach do zrealizowania w ciągu kolejnych 2 lat
wybrane działania (w % respondentów danej grupy):

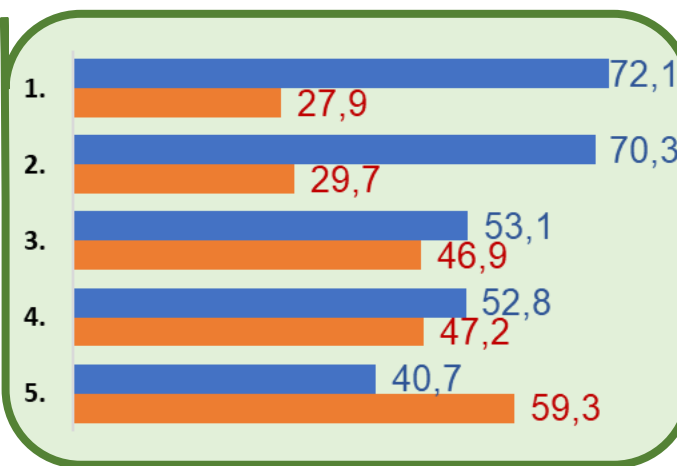
■ Tak ■ Nie

WYBRANE DZIAŁANIA W ZAKRESIE ROZWIĄZAŃ SŁUŻĄCYCH OCHRONIE ŚRODOWISKA I KLIMATU VS. SAMOOCENA JAKOŚCI POWIETRZA - WOJ. DOLNOŚLĄSKIE

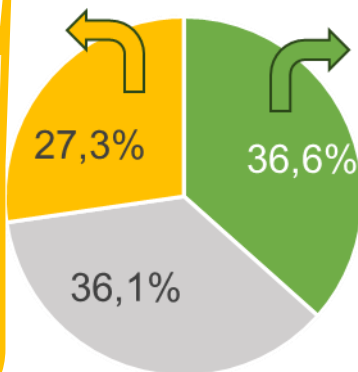
Jakość powietrza zła lub bardzo zła



Jakość powietrza dobra lub bardzo dobra



Jakość powietrza przeciętna



Realizowane lub w planach do zrealizowania w ciągu kolejnych 2 lat
wybrane działania (w % respondentów danej grupy):

■ Tak ■ Nie

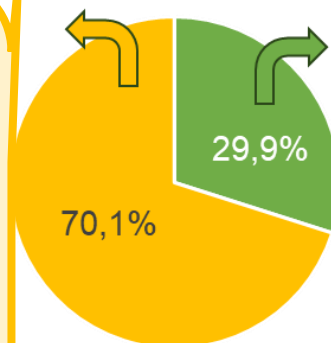
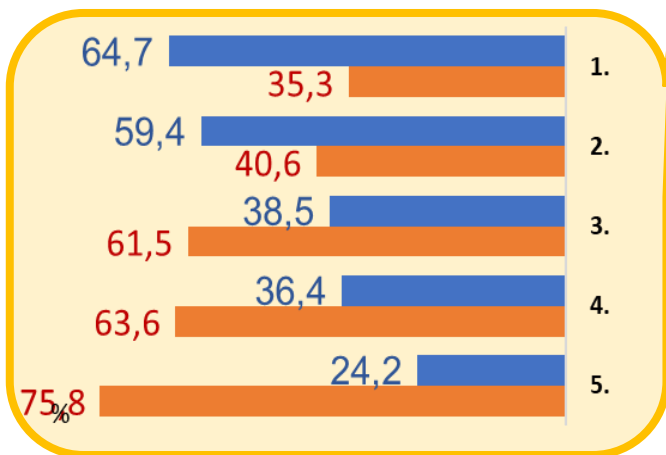
*w sezonie grzewczym (X-III)

1. Wymiana sprzętu AGD na energooszczędne nowoczesne urządzenia
[+4,7 p.proc. odp. TAK]
2. Zmniejszenie temperatury ogrzewania pomieszczeń
[+11,9 p.proc. odp. TAK]
3. Wymiana źródła ciepła
[+15,7 p.proc.]
4. Montaż systemów wykorzystujących OZE **[+19,9 p.proc. odp. TAK]**
5. Zakup samochodu lub innej formy transportu zasilanej energią elektryczną **[+17,7 p.proc. odp. TAK]**

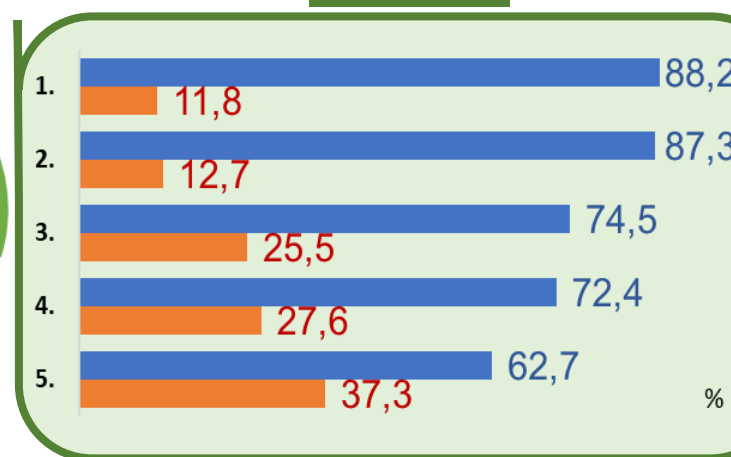
WYBRANE DZIAŁANIA W ZAKRESIE ROZWIĄZAŃ SŁUŻĄCYCH OCHRONIE ŚRODOWISKA I KLIMATU VS. ZNAJOMOŚĆ PRZEPISÓW DOT. JAKOŚCI POWIETRZA - WOJ. DOLNOŚLĄSKIE

Czy w regionie obowiązują przepisy dot. jakości powietrza (np. uchwały antysmogowe)?

Nie lub brak wiedzy



Tak

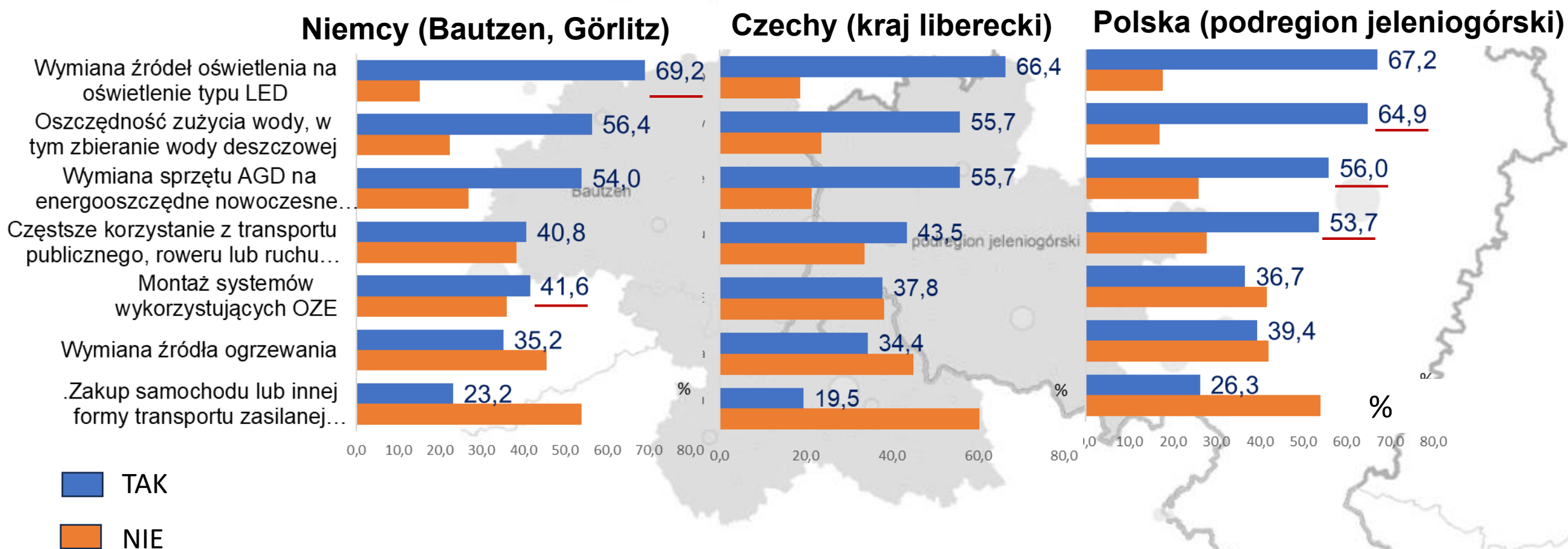


Realizowane lub w planach do zrealizowania w ciągu kolejnych 2 lat
wybrane działania (w % respondentów danej grupy):

■ Tak ■ Nie

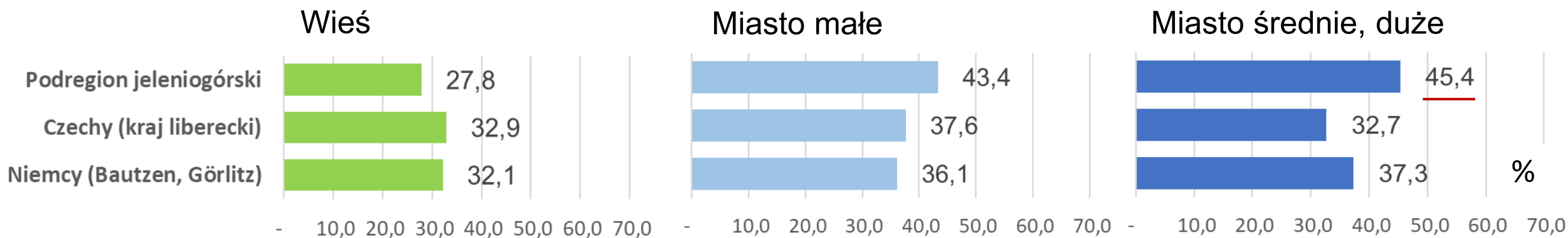
- Wymiana sprzętu AGD na energooszczędne nowoczesne urządzenia
[+23,5 p.proc. odp. TAK]
- Zmniejszenie temperatury ogrzewania pomieszczeń
[+27,9 p.proc. odp. TAK]
- Wymiana źródła ciepła
[+36,0 p.proc.]
- Montaż systemów wykorzystujących OZE
[+36,0 p.proc. odp. TAK]
- Zakup samochodu lub innej formy transportu zasilanej energią elektryczną
[+23,5 p.proc. odp. TAK]

DZIAŁANIA W ZAKRESIE ROZWIĄZAŃ SŁUŻĄCYCH OCHRONIE ŚRODOWISKA I KLIMATU – TRÓJZIEMIE

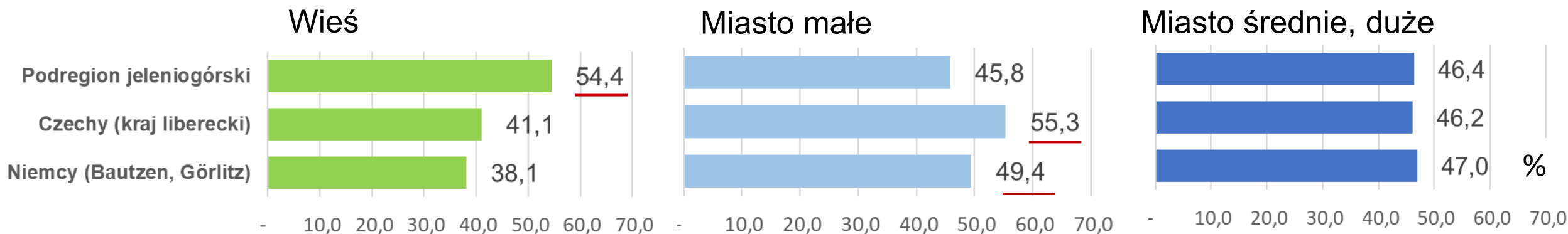


DZIAŁANIA W ZAKRESIE ROZWIĄZAŃ SŁUŻĄCYCH OCHRONIE ŚRODOWISKA I KLIMATU – TRÓJZIEMIE wg charakteru miejsca zamieszkania

Wymiana źródła ciepła

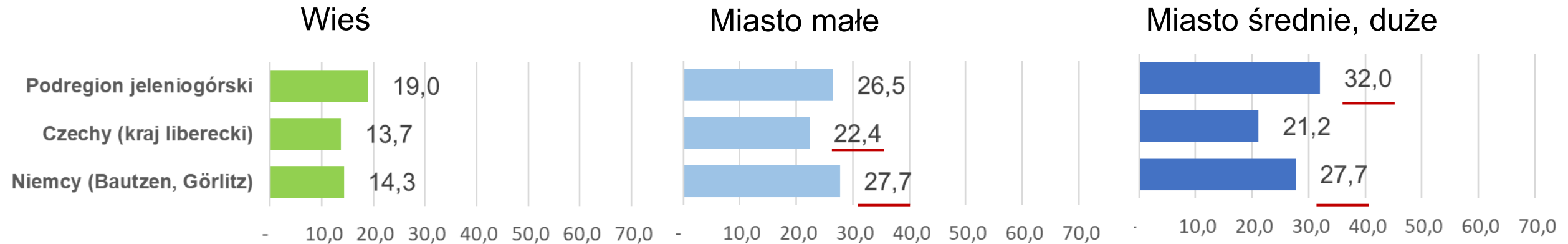


Docieplenie budynku

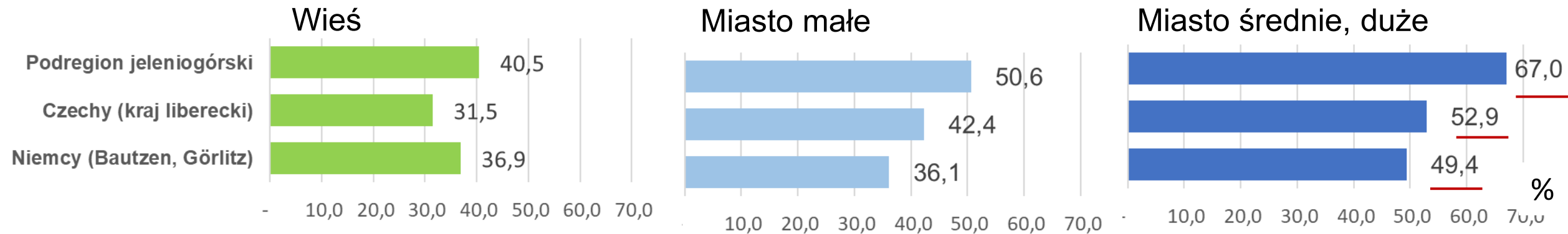


DZIAŁANIA W ZAKRESIE ROZWIĄZAŃ SŁUŻĄCYCH OCHRONIE ŚRODOWISKA I KLIMATU – TRÓJZIEMIE wg charakteru miejsca zamieszkania cd

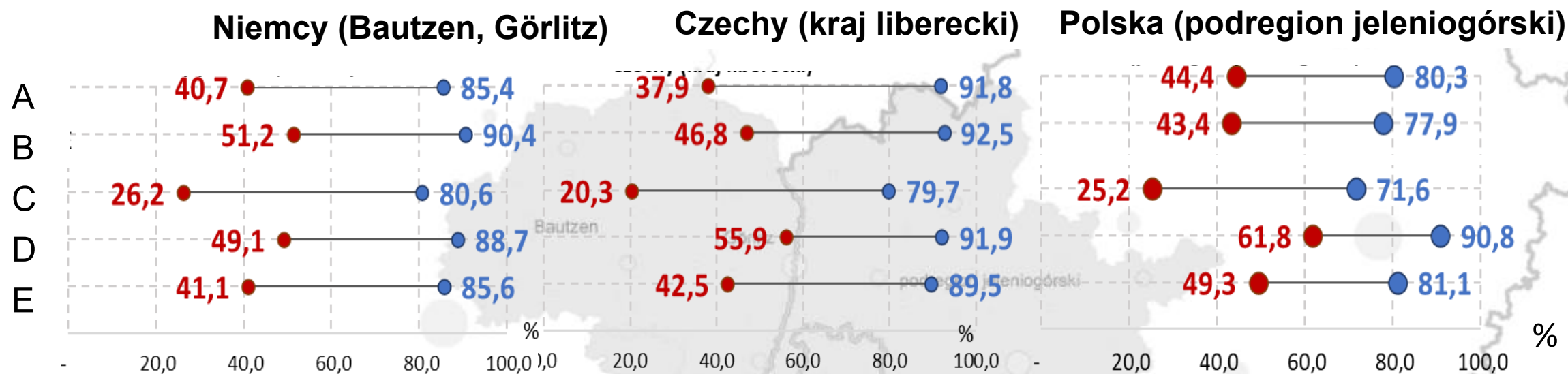
Zakup samochodu lub innej formy transportu zasilanej energią elektryczną



Częstsze korzystanie z transportu publicznego, roweru lub ruchu pieszego



WYBRANE DZIAŁANIA W ZAKRESIE ROZWIĄZAŃ SŁUŻĄCYCH OCHRONIE ŚRODOWISKA I KLIMATU VS. ZNAJOMOŚĆ PRZEPISÓW DOT. JAKOŚCI POWIETRZA - TRÓJZIEMIE



A Wymiana źródła ogrzewania

B Montaż systemów OZE

C Zakup samochodu lub innej formy transportu zasilanej energią elektryczną

D Częstsze korzystanie z transportu publicznego, roweru ...

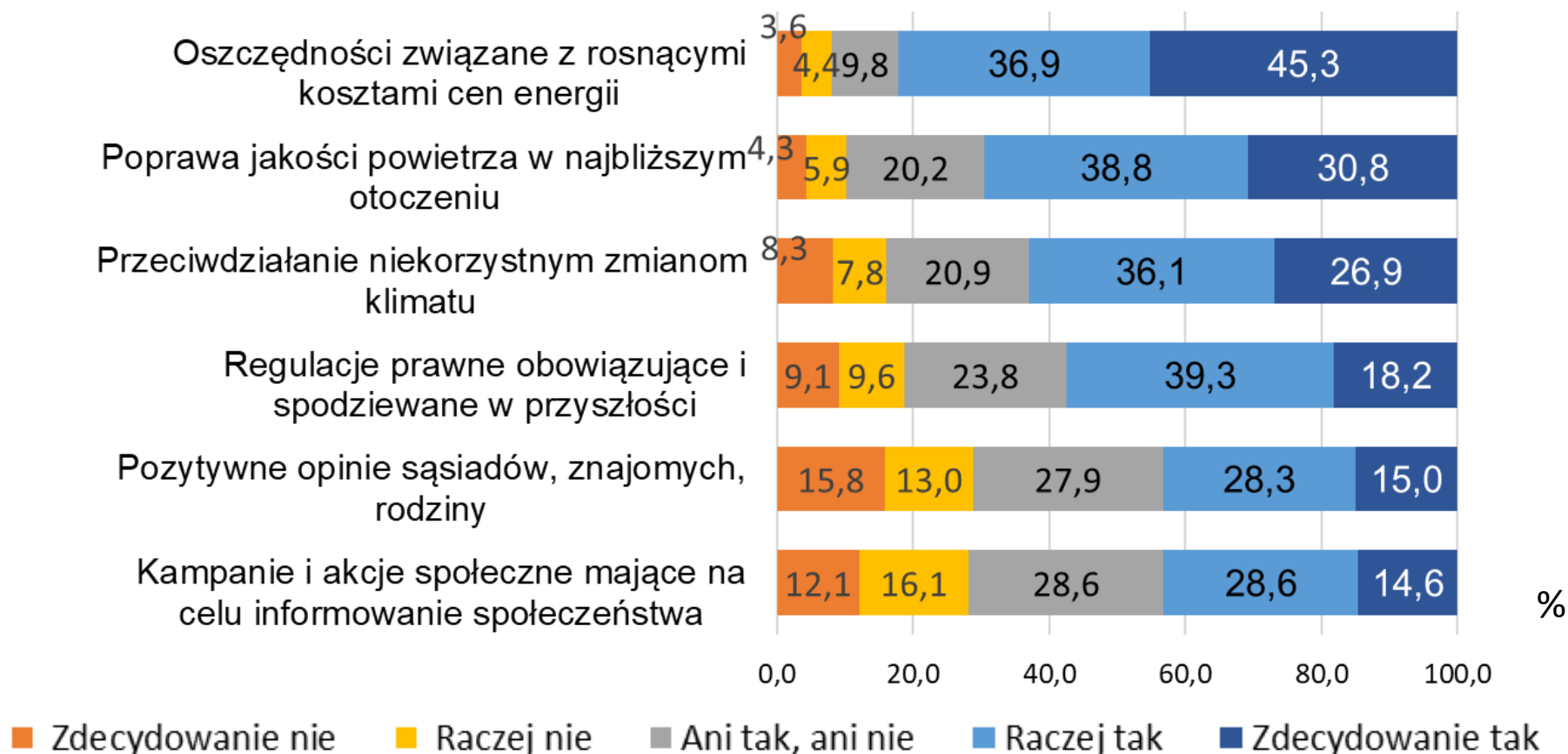
E Zwiększenie naturalnej retencji terenu obok domu

Odsetek respondentów podejmujących analizowane działania, w grupie osób odpowiadających:

Nie/ nie wiem, czy obowiązują przepisy dot. jakości powietrza (np. uchwały antysmogowe)

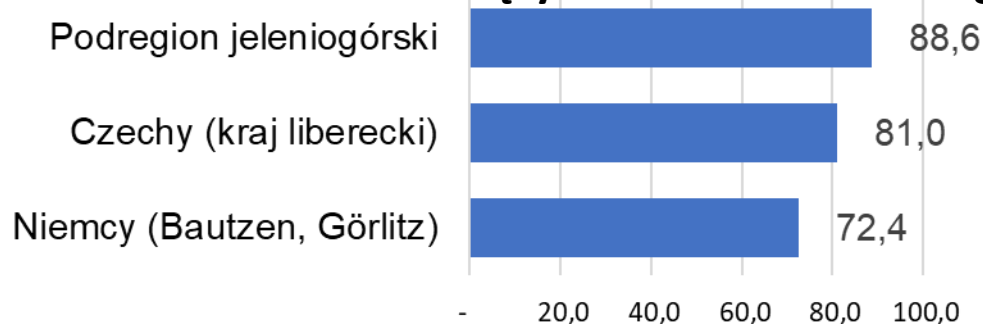
Tak, obowiązują w regionie takie przepisy

MOTYWY DZIAŁAŃ NA RZECZ ROZWIĄZAŃ SŁUŻĄCYCH OCHRONIE ŚRODOWISKA I KLIMATU – WOJ. DOLNOŚLĄSKIE

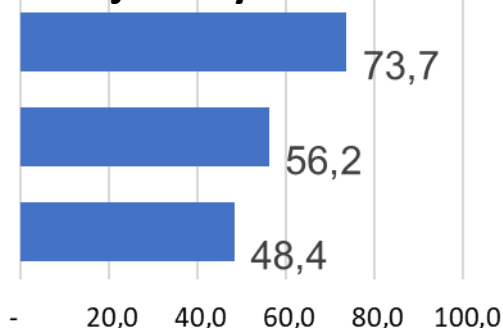


MOTYWY DZIAŁAŃ NA RZECZ ROZWIĄZAŃ SŁUŻĄCYCH OCHRONIE ŚRODOWISKA I KLIMATU – TRÓJZIEMIE

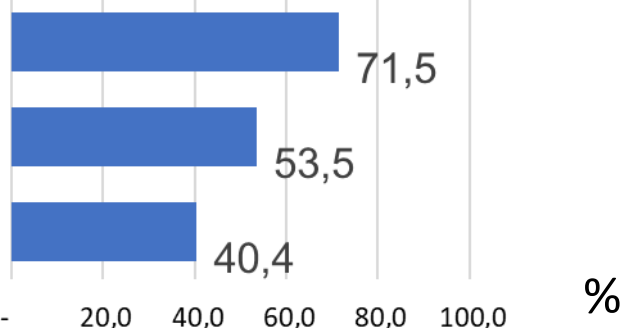
Oszczędności związane z rosnącymi kosztami cen energii



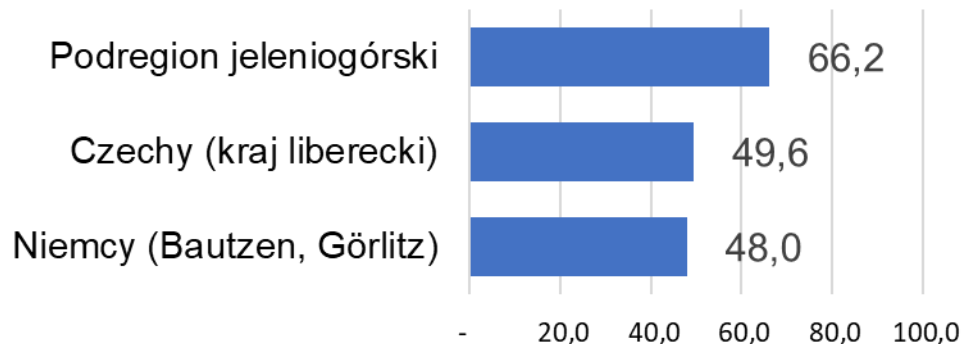
Poprawa jakości powietrza w najbliższym otoczeniu



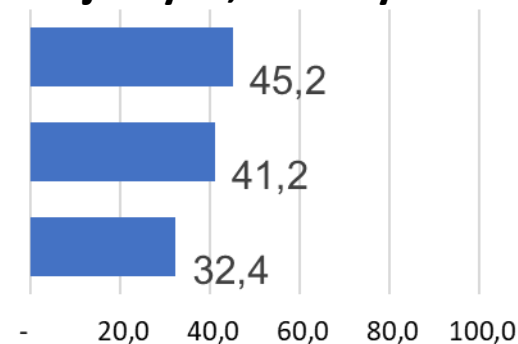
Przeciwdziałanie niekorzystnym zmianom klimatu



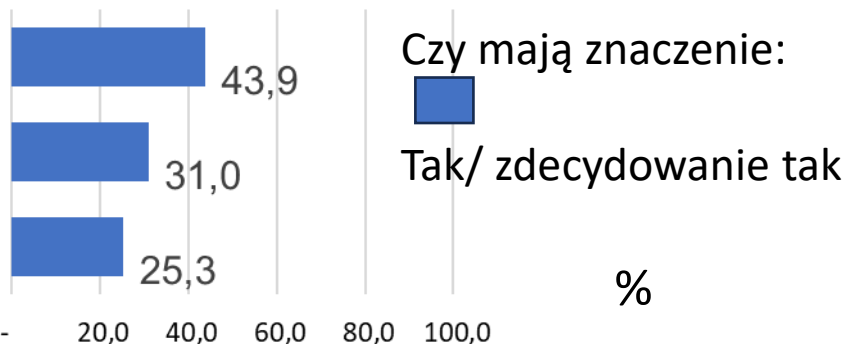
Regulacje prawne



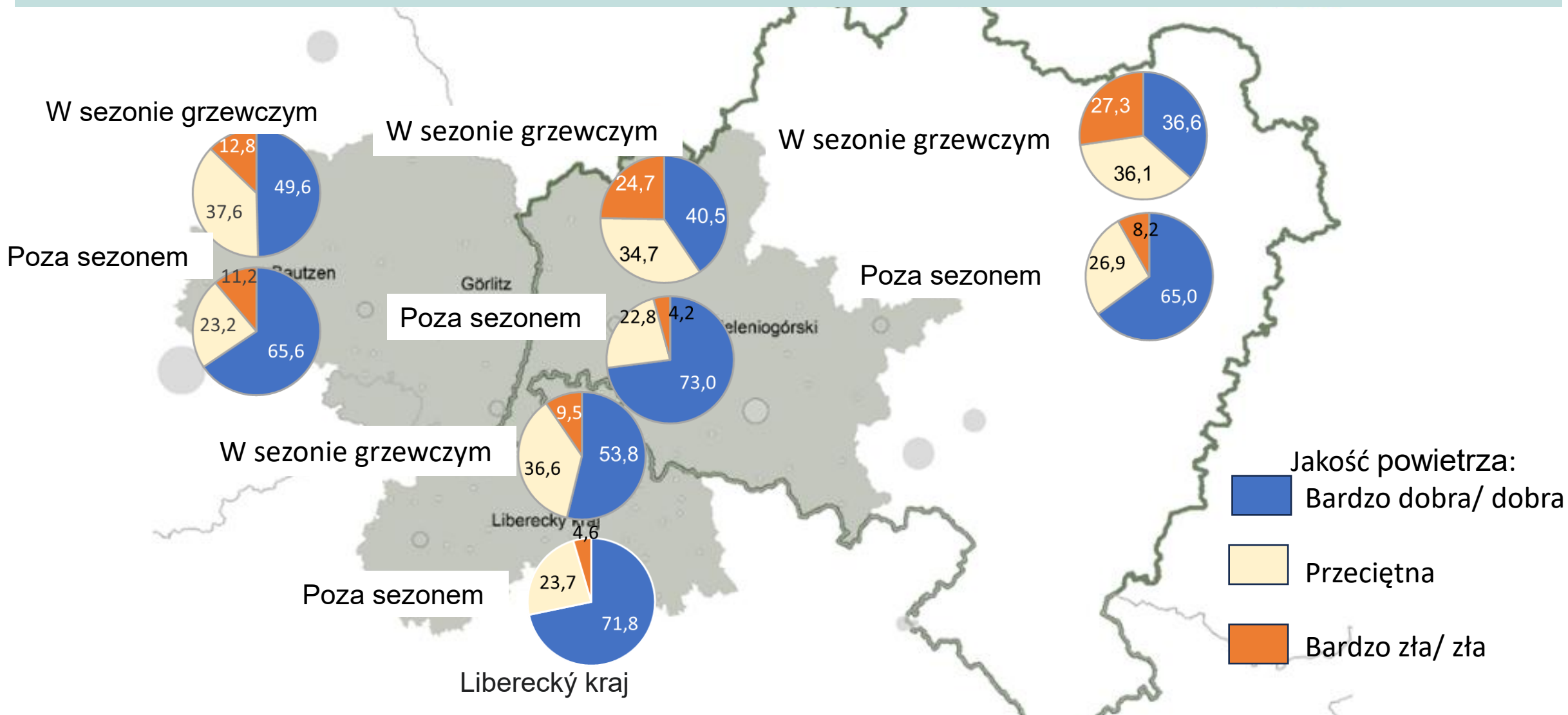
Pozytywne opinie sąsiadów, znajomych, rodziny



Kampanie i akcje społeczne



SAMOOCENA JAKOŚCI POWIETRZA - TRÓJZIEMIE



PODSUMOWANIE – PODOBIENSTWA W RAMACH TRÓJZIEMIA

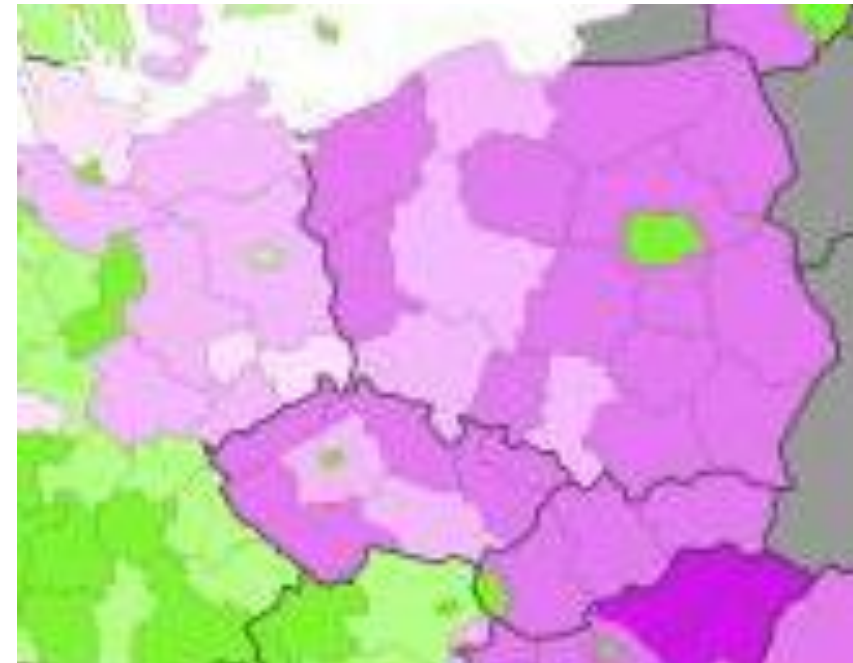
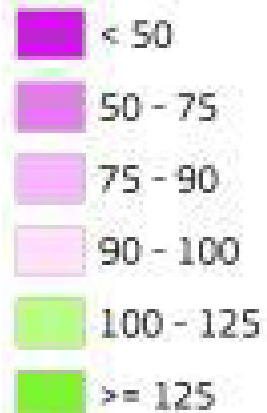
1. We wszystkich 3 częściach Trójziemia narastają problemy demograficzne
 - Ujemny przyrost naturalny CZ -3,0 ‰; PL -7,1 ‰, DE -10,1 ‰
 - Mediana wieku w Jeleniej Górze (48,1 lat) jest najwyższa w województwie (43,7 lat) i znacznie wyższa niż w Polsce (43,3 lat), co ma **istotny wpływ na zachowania gospodarstw domowych**
 - Udział osób w wieku 65 lat i więcej w populacji 2023 r. : DE – 30,0%; PL – 24,8%; CZ – 21,1%
 - prognoza 2040 r.: DE – 34,3%; PL – 28,3%; CZ – 27,0%
 - Malejącemu przyrostowi naturalnemu, wzrastającej dalszej długości życia towarzyszą wyjazdy młodych mieszkańców, a **peryferyjność położenia** w każdym kraju oznacza mniejszą atrakcyjność dla ludności i gospodarki

PODSUMOWANIE – PODOBIEŃSTWA W RAMACH TRÓJZIEMIA

2. Rozwój gospodarczy obszarów Trójziemia ustępuje rozwojowi regionów, których część stanowią. Jest wyrazem realnych procesów gospodarczych – wskaźnika zatrudnienia i stopy bezrobocia, przedsiębiorczości, procesów inwestycyjnych, zarobkowych i niezarobkowych dochodów ludności.

PKB na 1 mieszkańca (2022, PPS)

Wskaźnik, UE-27 = 100



PODSUMOWANIE – PODOBIENSTWA W RAMACH TRÓJZIEMIA

3. We wszystkich 3 częściach Trójziemia funkcjonowała lub nadal działa energetyka bazująca na odkrywkowym wydobywaniu węgla brunatnego. W powiecie zgorzeleckim jest największa w województwie emisja zanieczyszczeń pyłowych, a zwłaszcza zanieczyszczeń gazowych - notowana dla zakładów szczególnie uciążliwych dla czystości powietrza.

Inne zakłady, transport i gospodarstwa domowe zwiększają ogólny poziom zanieczyszczeń. Należy założyć, że **dotkliwość zanieczyszczeń pochodzących spoza sektora gospodarstw domowych, odbierana indywidualnie przez respondentów, ma wpływ na ich zachowania proekologiczne**

REKOMENDACJE

- Choć zmniejszają się możliwości **bezinwestycyjnej** racjonalizacji zachowań gospodarstw domowych służących ochronie środowiska i klimatu, to nadal istnieją rezerwy do dalszej poprawy. Ugruntowanie nawyków oszczędnościowych dotyczy:
 - obniżenia temperatury w pomieszczeniach,
 - oszczędności zużycia wody z wodociągów i częściowego wypełnienia potrzeb wodą deszczową,
 - mniejszego zużycia prądu, m.in. dzięki wymianie źródeł oświetlenia oraz sprzętu AGD.
 - częstszego przemieszczanie się pieszo lub rowerem (gdy jest to możliwe i uzasadnione), co wywołuje także prozdrowotne skutki.
- Zachowania oszczędnościowe gospodarstw domowych były zdeterminowane m.in. dużym wzrostem cen energii i innych mediów i jednoczesnym obniżaniem się względnych (realnych) kosztów energooszczędnych sprzętów domowych i oświetlenia. Najważniejsze powinny być jednak **nie czynniki ekonomiczne, lecz świadomościowe. Konieczne są więc zarówno stosowanie dalszych zachęt ekonomicznych, jak i wzmocnienie akcji informacyjnych, zwłaszcza że w polskiej części Trójziemia ich znaczenie jest słabsze niż u sąsiadów.**

REKOMENDACJE

- Celem **działań inwestycyjnych** są nie tylko bezpośrednie korzyści środowiskowe, ale również redukcja przyszłych kosztów mediów w gospodarstwach domowych. Tradycyjne działania przynoszące stosunkowo trwałe skutki:
 - wymiana źródeł ogrzewania,
 - docieplenie budynków,
 - wymiana stolarki okiennej i drzwiowej (CZ – DE)
- Należy zauważyć istnienie czynników, które wpływają na nierównoczesność zmian w 3 krajach.
 - w niemieckich landach wschodnich wiele trwałych inwestycji wykonano wiele lat wcześniej
 - istotne znaczenie mają czynniki demograficzne – wysoki odsetek seniorów i starszych seniorów w Saksonii oznacza naturalną niechęć do dokonywania zmian; mimo średnio młodszej populacji w części czeskiej niż polskiej, w Polsce zakres trwałych modernizacji domów i mieszkań jest szerszy niż w Czechach - tym samym jest to efekt wpływu wielu czynników.
- **Niezbędne jest dalsze systemowe wpływanie na zwiększanie proekologicznej modernizacji mieszkań w postaci różnych form ulg i dopłat ze środków publicznych, bo przynosi to długoterminowe korzyści społeczeństwu i gospodarce.**
- Inwestycyjny charakter mają też wydatki na zwiększenie naturalnej retencji obok domu w formie odbetonowania, rozszczelnienia i zazielenienia – ważne w sytuacji zmian klimatycznych i narastania suszy hydrologicznej

REKOMENDACJE

- Działania w zakresie **transportu indywidualnego** preferują wymianę pojazdów na elektryczne. Główną barierą zakupu samochodów elektrycznych jest wysoka cena. W sytuacji napiętego budżetu państwa nie należy oczekiwać dopłat do zakupu pojazdów, ale **należy rekomendować przede wszystkim poprawę dostępności infrastruktury doładowań, a także działania pozafinansowe**
- W świetle odpowiedzi respondentów, to w Polsce największe są dokonane w ostatnich latach zakupy pojazdów elektrycznych oraz plany ich zakupu w ciągu kolejnych 2 lat. Powodem jest zapewne generalny charakter tego pytania, gdzie nie ma rozróżnienia na elektryczne samochody, skutery, rowery i hulajnogi. W każdym przypadku takie zmiany generują korzyści środowiskowe.
- Zasadnicze zmiany w transporcie osobowym **powinny odnosić się jednak do upowszechnienia transportu zbiorowego, który przynosi mniejszy ślad środowiskowy niż transport indywidualny. Dochodzi ważny czynnik społeczny, zwłaszcza w starzejącym się społeczeństwie – walka z wykluczeniem komunikacyjnym.** W Polsce i w podregionie jeleniogórskim od lat zachodzą pozytywne zmiany w tym zakresie i stąd wynika znaczna przewaga nad częścią czeską i niemiecką (10-13 p. proc.) w zakresie zarówno transportu publicznego, jak i przemieszczania się pieszo i rowerem.

REKOMENDACJE

- Zjawiskiem niepokojącym zwłaszcza po polskiej stronie Trójkąta jest stosunkowo mały zakres **montażu systemów wykorzystujących OZE**. W tym jedynym rodzaju działań proekologicznych **podregion jeleniogórski jest na końcu**. Jest to jednak nie tylko wyzwanie dla gospodarstw domowych, ale dla Państwa.
 - nastąpiły mniej korzystne niż dawniej zmiany zasad rozliczania energii pochodzącej z fotowoltaiki,
 - koncerny energetyczne niechętnie są nowym przyłączeniom w sytuacji braku przydomowych magazynów energii, a pompy ciepła często przynoszą efekty zdecydowanie mniejsze od oczekiwań.
 - czynniki polityczne zadecydowały o zahamowaniu energetyki wiatrowej i nadal decydują o blokadzie legislacji umożliwiającej jej szersze wykorzystanie.
- Warto rozważyć **przeprowadzenie kolejnej edycji badania na pograniczu celem określenia zmian w zachowaniach gospodarstw domowych w okresie obowiązywania przepisów dotyczących jakości powietrza (w tym przepisów antysmogowych), w szczególności w odniesieniu do wykorzystania systemów OZE**

**PROEKOLOGICZNE ZACHOWANIA
GOSPODARSTW DOMOWYCH
NA RZECZ JAKOŚCI POWIETRZA -
POLSKA-NIEMCY-CZECZY
TRANSFORMACJA ENERGETYCZNA
OD DOMU DO REGIONU!**

DZIĘKUJEMY ZA UWAGĘ!

dr Leszek Cybulski,
dr Elżbieta Stańczyk,
dr hab. Katarzyna Szalonka, prof. UWr

