

**PROEKOLOGICZNE ZACHOWANIA
GOSPODARSTW DOMOWYCH
NA RZECZ JAKOŚCI POWIETRZA -
POLSKA-NIEMCY-CZECZY
TRANSFORMACJA ENERGETYCZNA
OD DOMU DO REGIONU!**

BARIERY I MOTYWACJE PODEJMOWANYCH PRZEZ GOSPODARSTWA DOMOWE DZIAŁAŃ PROEKOLOGICZNYCH NA RZECZ POPRAWY JAKOŚCI POWIETRZA. WYBRANE WYNIKI

dr Wioletta Nowak
dr Elżbieta Stańczyk



WPROWADZENIE. CEL PREZENTACJI

Cel prezentacji - prezentacja wybranych wyników w zakresie:

- identyfikacji głównych czynników motywujących gospodarstwa domowe do podjęcia decyzji o zmianie źródła ogrzewania na przestrzeni ostatnich 5 lat;
- identyfikacji barier i przeciwności, które utrudniają wszelkie inwestycje proekologiczne, w tym szczególnie wymianę systemów ogrzewania na korzystniejsze dla środowiska;
- oceny podobieństw i różnic między sąsiadującymi regionami przygranicznymi.

Ponadto, w ramach wprowadzenia do ww. zakresu przedmiotowego, w prezentacji ujęto uwagi metodologiczne, charakterystykę badanych obszarów przestrzennych, informacje o zmianach lub modernizacji źródeł ogrzewania.

KILKA UWAG METODOLOGICZNYCH

Głównym źródłem danych statystycznych są wyniki badania ankietowego „Proekologiczne działania i inwestycje w gospodarstwach domowych sprzyjające poprawie jakości powietrza – wyzwania i bariery”, które zostało zrealizowane w IV kwartale 2024 r. przez Instytut Rozwoju Terytorialnego przy współpracy z Instytutem Nauk Ekonomicznych na Wydziale Prawa, Administracji i Ekonomii Uniwersytetu Wrocławskiego oraz z Urzędem Statystycznym we Wrocławiu. z funduszy Urzędu Marszałkowskiego Województwa Dolnośląskiego.

Celem tego badania pierwotnego była ocena w ujęciu regionalnym oraz międzynarodowym w ramach pogranicza polsko-czesko-niemieckiego skłonności gospodarstw domowych do podejmowania działań na rzecz transformacji energetycznej; ze szczególnym uwzględnieniem wszelkich aktywności i inwestycji proekologicznych sprzyjających poprawie jakości powietrza w otoczeniu respondentów i w regionie

Podmiotem badania były gospodarstwa domowe; zgodnie z kryterium doboru jednostek - osoby odpowiedzialne za podejmowanie decyzji ekonomicznych w gospodarstwie domowym, będące jednocześnie właścicielem/lką mieszkania lub domu (osoby mające wpływ na zmianę systemu ogrzewania).

Narzędziem badawczym był kwestionariusz, który zawierał głównie pytania zamknięte, jednokrotnego, bądź wielokrotnego wyboru; ponad połowę stanowiły pytania rozbudowane z pięciostopniową skalą (pozostałe pytania jakościowe binarne: odpowiedzi tak/nie).

KILKA UWAG METODOLOGICZNYCH cd

Zastosowano dwie techniki pozyskiwania informacji od respondentów, **CAWI** – (Computer Assisted Web Interviewing)- - samodzielne wypełnienie formularzy elektronicznych za pośrednictwem Internetu oraz uzupełniając **PAPI** - wywiad bezpośredni prowadzonym przez ankietera z użyciem formularza papierowego.

Łącznie próba obejmowała:

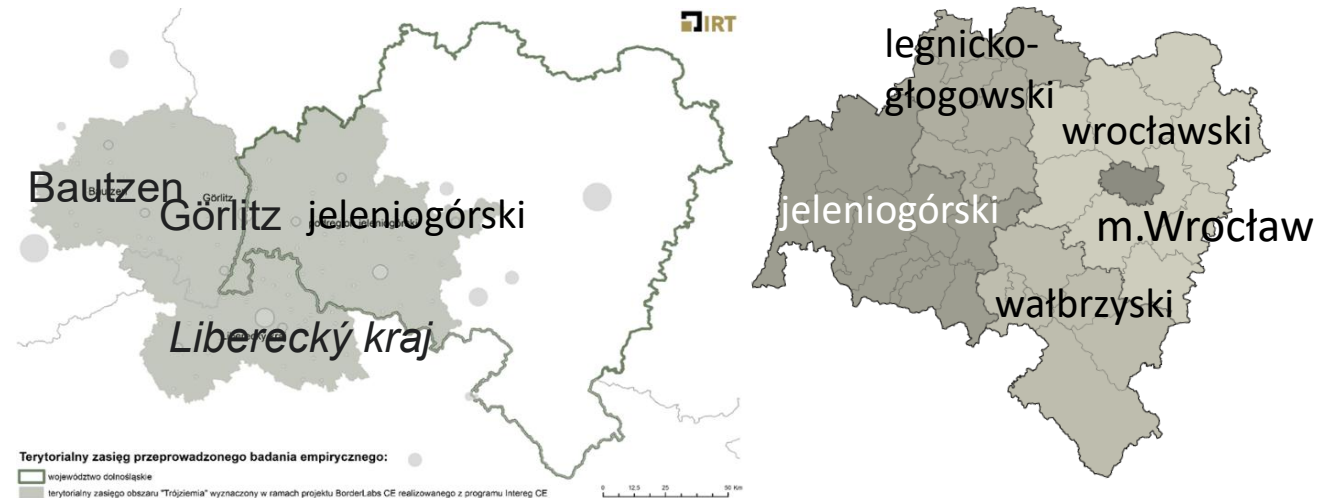
1307 respondentów z woj. dolnośląskiego

250 osób ze wschodniej Saksonii

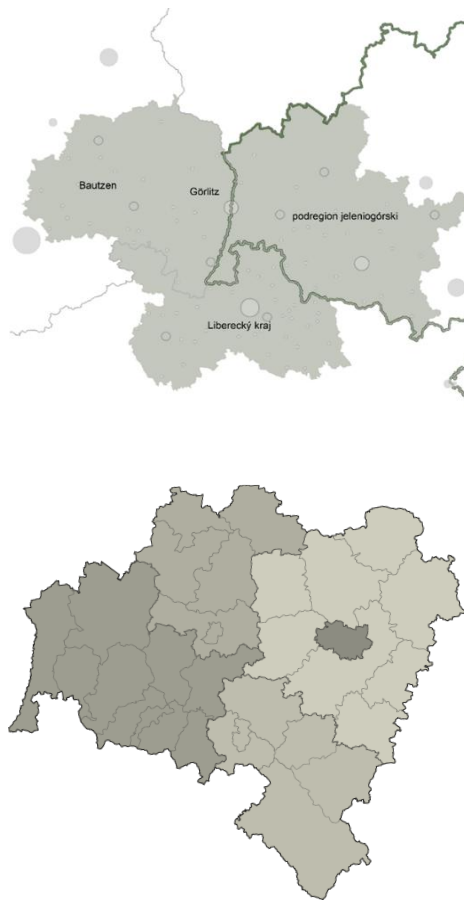
262 osób z Kraju Libereckiego

Zakres przestrzenny badania obejmował obszar woj. dolnośląskiego (z wyróżnieniem podregionów – jednostek) oraz osobno analizowane tworzące Trójsieć: po stronie niemieckiej - połączone powiaty Bautzen i Görlitz we wschodniej Saksonii

Dodatkowo do analizy wykorzystano dane statystyki publicznej, m.in. wybrane wyniki ostatnich spisów ludności i mieszkań, zrealizowanych w 2021 roku w Polsce i Czechach oraz w 2022 r. w Niemczech, a także danych Urzędu Statystycznego we Wrocławiu pozyskanych z Krajowego Urzędu Statystycznego Saksonii w Kamenz oraz Przedstawicielstwa Okręgowego Czeskiego Urzędu Statystycznego w Libercu.



TRÓJZIEMIE, PODREGIONY – KILKA DANYCH STATYSTYCZNYCH



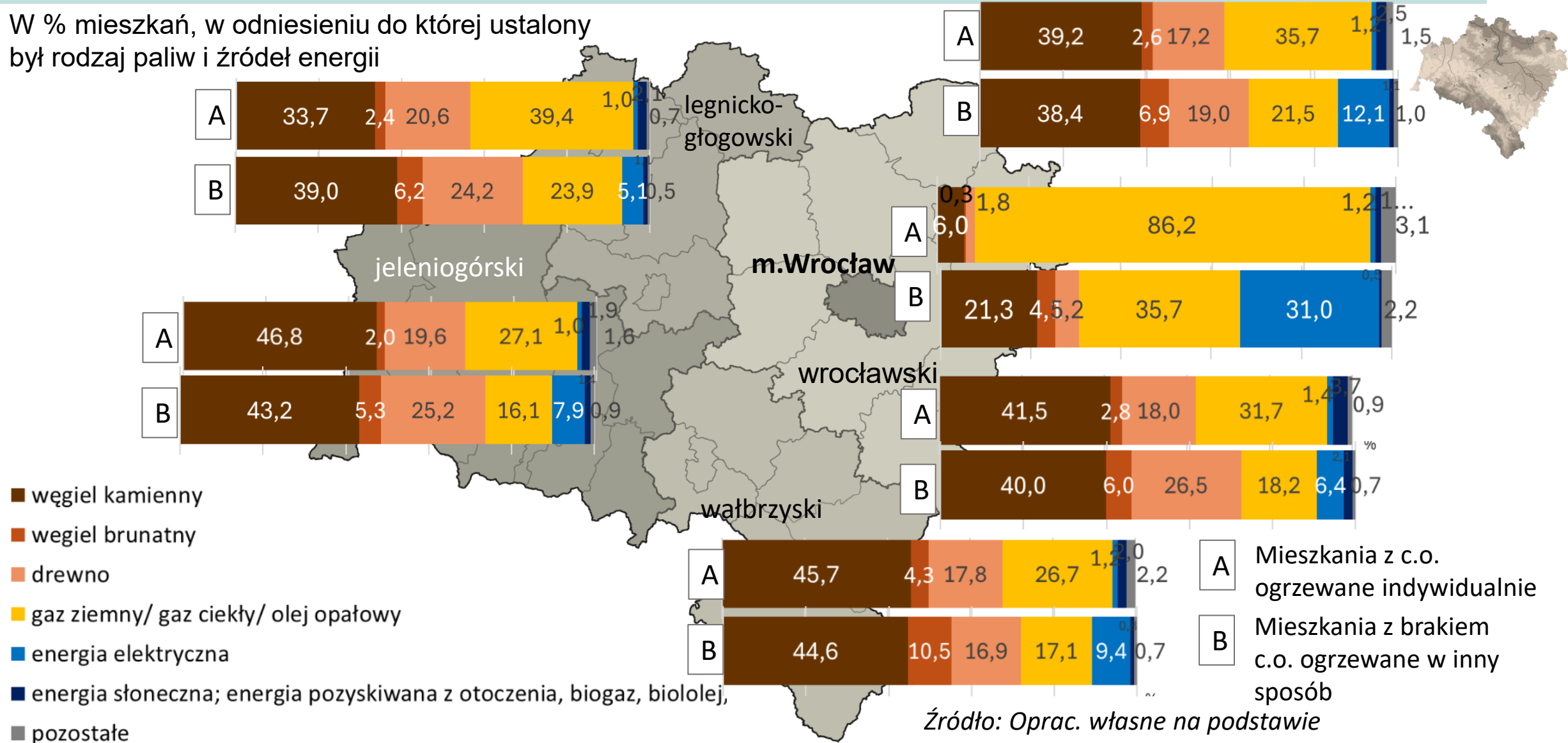
	Liczba ludności (1.01.2023) w tys. osób	Gęstość zaludnienia osoby/lm2	PKB na 1 mieszkańca w tys. EURO)[2022]	Kraj =100%	Przeciętne miesięczne wynagrodzenie w EURO
Bautzen	294,7	128	31,9	64,4%	3791*
Görlitz	245,9	120	34,9	70,5%	
Liberecki kraj	450,7	144	21,2	72,6%	1626
Jelenio- górski	508,5	92	13,3	76,0%	1941
Legnicko- głogowski	417,7	122	21,8	124,6%	2323
Wałbrzyski	577,0	139	12,4	70,9%	1917
Wrocławski	631,4	99	19,2	109,7%	2192
M. Wrocław	670,9	2 346	26,5	151,4%	2554

*dane dla Saksonii (2023), kraj liberecki – dane za 2023 r.

Źródło: Eurostat -baza online; Euroregion Nysa w 2023 r. - wybrane informacje statystyczne, Urząd Statystyczny we Wrocławiu, 2025; Rozkład wynagrodzeń w gospodarce narodowej w grudniu 2024 r. GUS, 2025

MIESZKANIA WEDŁUG RODZAJU PALIW I ŹRÓDEŁ ENERGII STOSOWANYCH DO OGRZEWANIA – NSP 2021

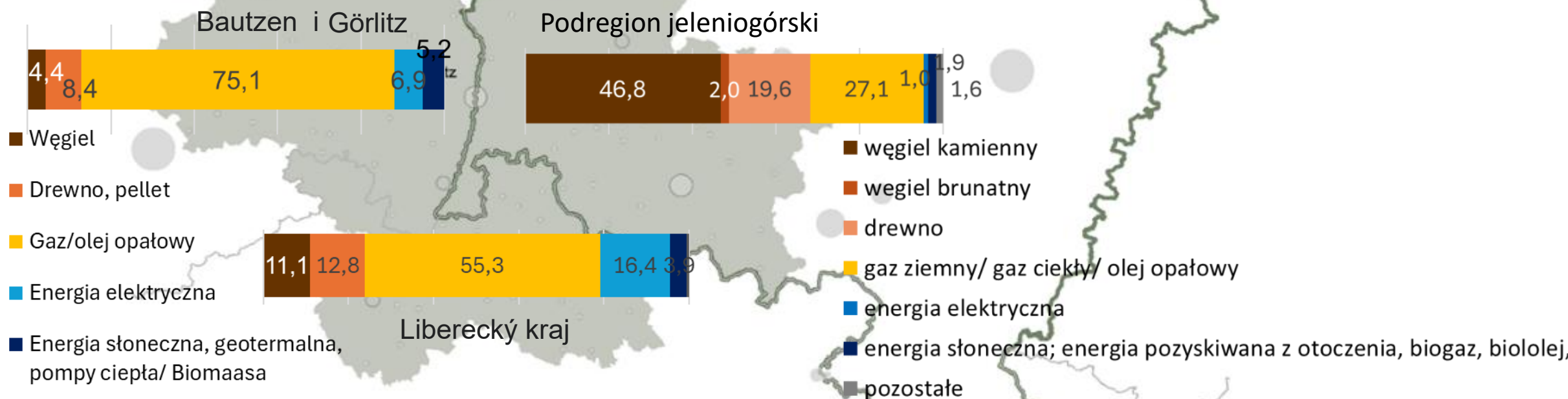
W % mieszkań, w odniesieniu do której ustalony był rodzaj paliw i źródeł energii



Źródło: Oprac. własne na podstawie danych US Wrocław

MIESZKANIA WEDŁUG RODZAJU PALIW I ŹRÓDEŁ ENERGII STOSOWANYCH DO OGRZEWANIA – TRÓJZIEMIE dane ze spisów ludności

W % mieszkań ogrzewanych indywidualnie, w odniesieniu do której ustalony był rodzaj paliw i źródeł energii



Statistisches Landesamt des Freistaates Sachsen, Zensus 2022.

Spis Ludności i Mieszkań 2021 Český statistický úřad, Veřejná databáze;

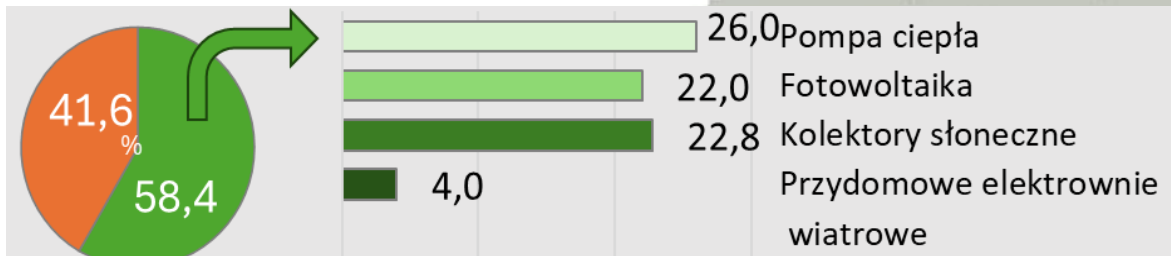
Narodowy Spis Powszechny Ludności i Mieszkań 2021; oprac. własne na podstawie danych US Wrocław

MIESZKANIA, W KTÓRYCH NA PRZESTRZENI OSTATNICH 5 LAT ZOSTAŁO ZMIENIONE LUB ZMODERNIZOWANE ŹRÓDŁO OGRZEWANIA. OZE W GOSPODARSTWACH DOMOWYCH

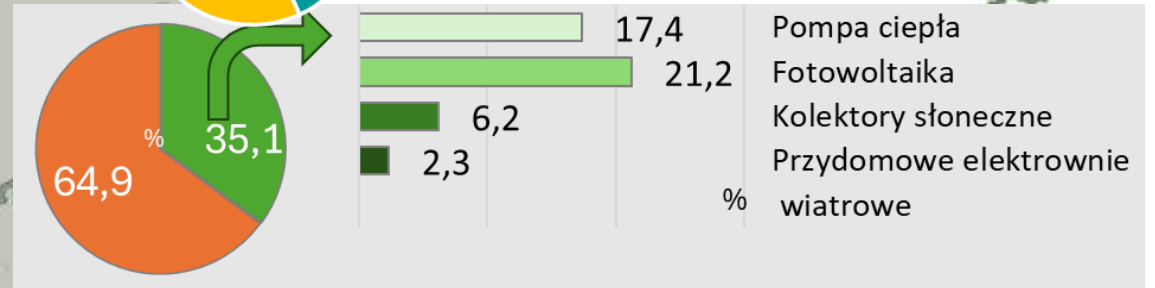
■ OZE w gospodarstwie domowym

■ Brak OZE w gospodarstwie domowym

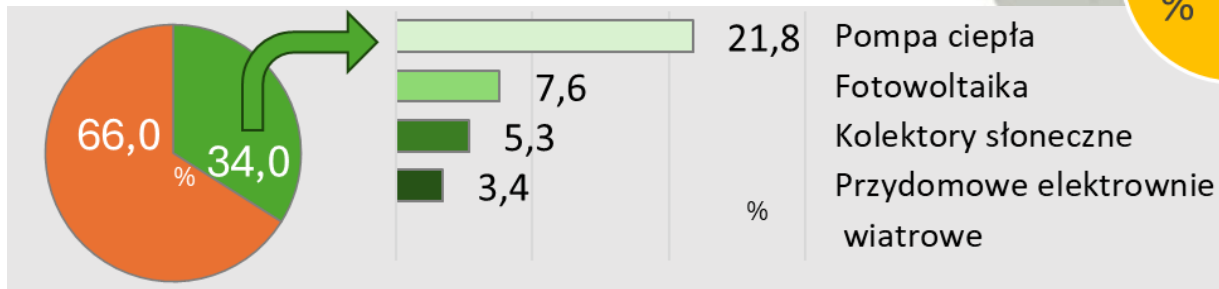
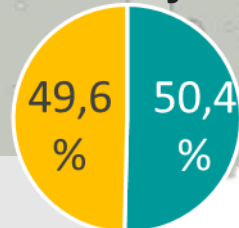
Bautzen i Görlitz



jeleniogórski



Liberecký kraj



Czy zmienione lub zmodernizowane zostało źródło ogrzewania



TAK



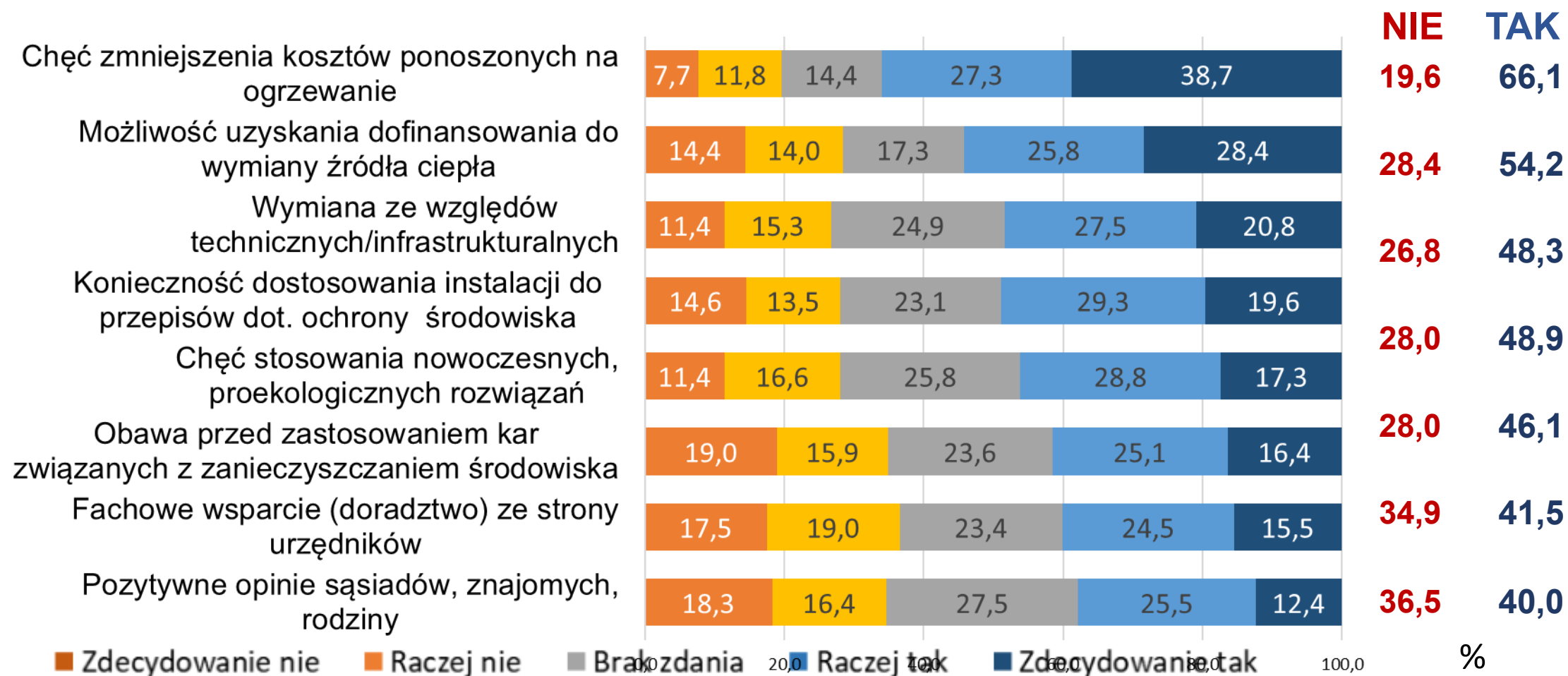
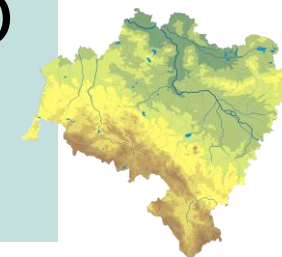
NIE

PYTANIE W KWESTIONARIUSZU: PROSZĘ OKREŚLIĆ ZNACZENIE POSZCZEGÓLNYCH CZYNNIKÓW PRZY PODEJMOWANIU DECYZJI O ZMIANIE ŹRÓDŁA OGRZEWANIA

Respondenci, którzy deklarowali, że w ich domu/mieszkaniu na przestrzeni ostatnich 5 lat zmienione zostało źródło ogrzewania

1. Wymiana ze względów technicznych/infrastrukturalnych.
2. Chęć zmniejszenia kosztów ponoszonych na ogrzewanie.
3. Możliwość uzyskania dofinansowania do wymiany źródła ciepła.
4. Fachowe wsparcie (doradztwo) ze strony urzędników.
5. Chęć stosowania nowoczesnych, proekologicznych rozwiązań.
6. Konieczność dostosowania instalacji do obowiązujących przepisów dot. ochrony środowiska (np. uchwał antysmogowych).
7. Obawa przed zastosowaniem kar związanych z zanieczyszczaniem środowiska.
8. Pozytywne opinie sąsiadów, znajomych, rodziny.

WAŻNOŚĆ CZYNNIKÓW PRZY PODEJMOWANIU DECYZJI O ZMIANIE ŹRÓDŁA OGRZEWANIA – WOJEWÓDZTWO DOLNOŚLĄSKIE (W %)



Czynnik	Woj. dolnośląskie	Podregion					
		jeleniogórski	legnicko-głogowski	wałbrzyski	wrocławski	Miasto Wrocław	
	% ogółu badanych gospodarstw, w których zostało zmienione ogrzewanie						
A	66,1	67,9	63,4	68,6	67,3	62,1	MIN różnica
B	54,2	55,4	59,8	50,8	44,2	63,2	
C	48,9	52,7	45,5	50,0	44,2	52,9	
D	48,3	47,3	46,4	53,4	41,6	54,0	
E	46,1	43,8	46,4	50,0	38,9	52,9	
F	41,5	42,9	46,4	40,7	34,5	43,7	MAX różnica
G	40,0	39,3	43,8	34,7	28,3	58,6	
H	37,8	37,5	43,8	37,3	31,9	39,1	

A - Chęć zmniejszenia kosztów ponoszonych na ogrzewanie.

B - Możliwość uzyskania dofinansowania do wymiany źródła ciepła.

C - Konieczność dostosowania instalacji do obowiązujących lub przyszłych przepisów.

D - Wymiana ze względów technicznych/infrastrukturalnych.

E - Chęć stosowania nowoczesnych, proekologicznych rozwiązań.

F - Obawa przed zastosowaniem kar związanych z zanieczyszczaniem środowiska.

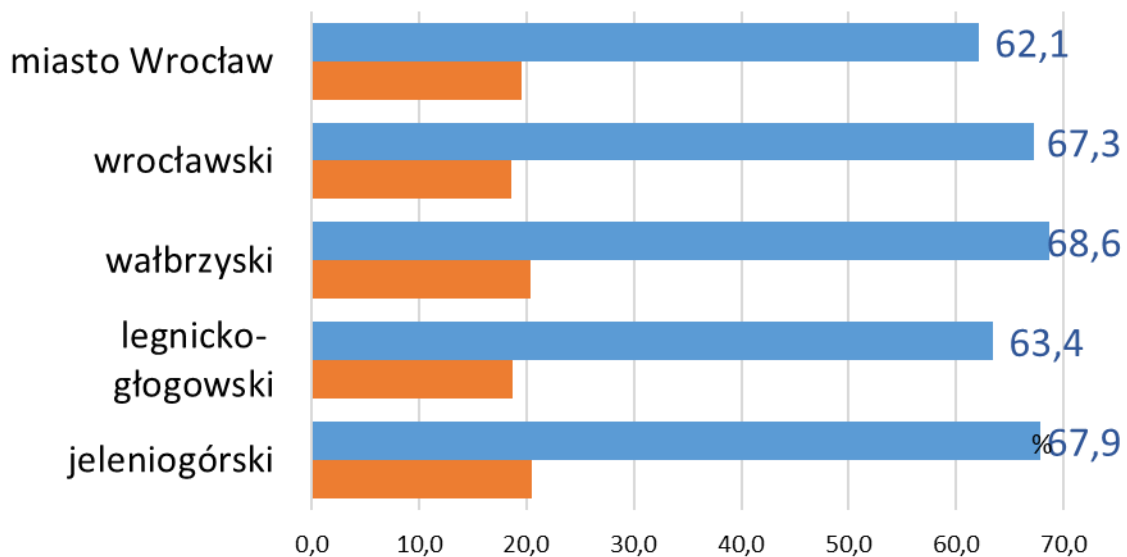
G - Fachowe wsparcie (doradztwo) ze strony urzędników.

H - Pozytywne opinie sąsiadów, znajomych, rodziny.

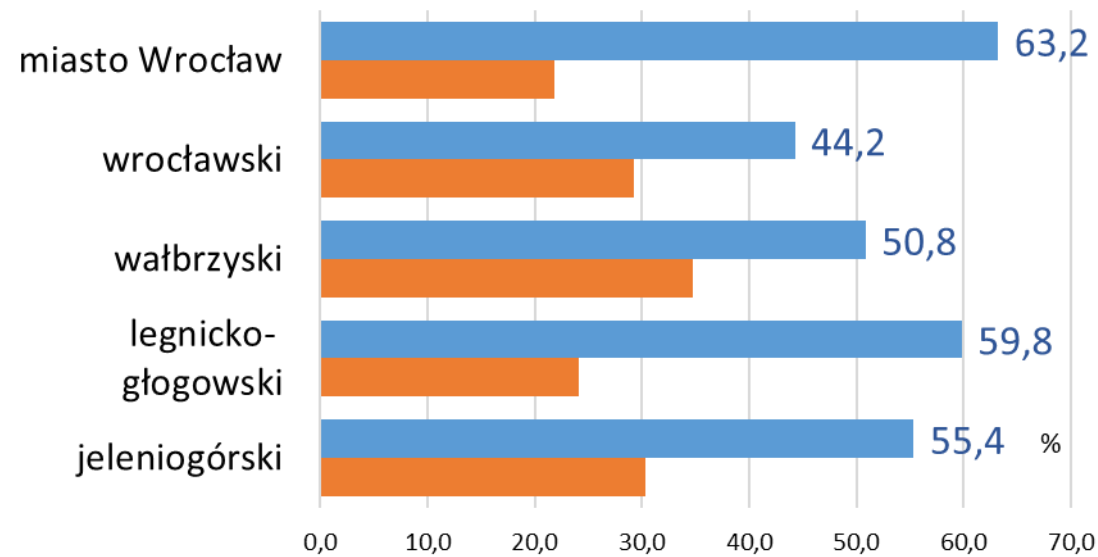
W tablicy prezentowany jest odsetek respondentów wskazujących duże lub ogromne znaczenie danego czynnika

WAŻNOŚĆ CZYNNIKÓW PRZY PODEJMOWANIU DECYZJI O ZMIANIE ŹRÓDŁA OGRZEWANIA - WG PODREGIONÓW

Chęć zmniejszenia kosztów ponoszonych na ogrzewanie



Możliwość uzyskania dofinansowania do wymiany źródła

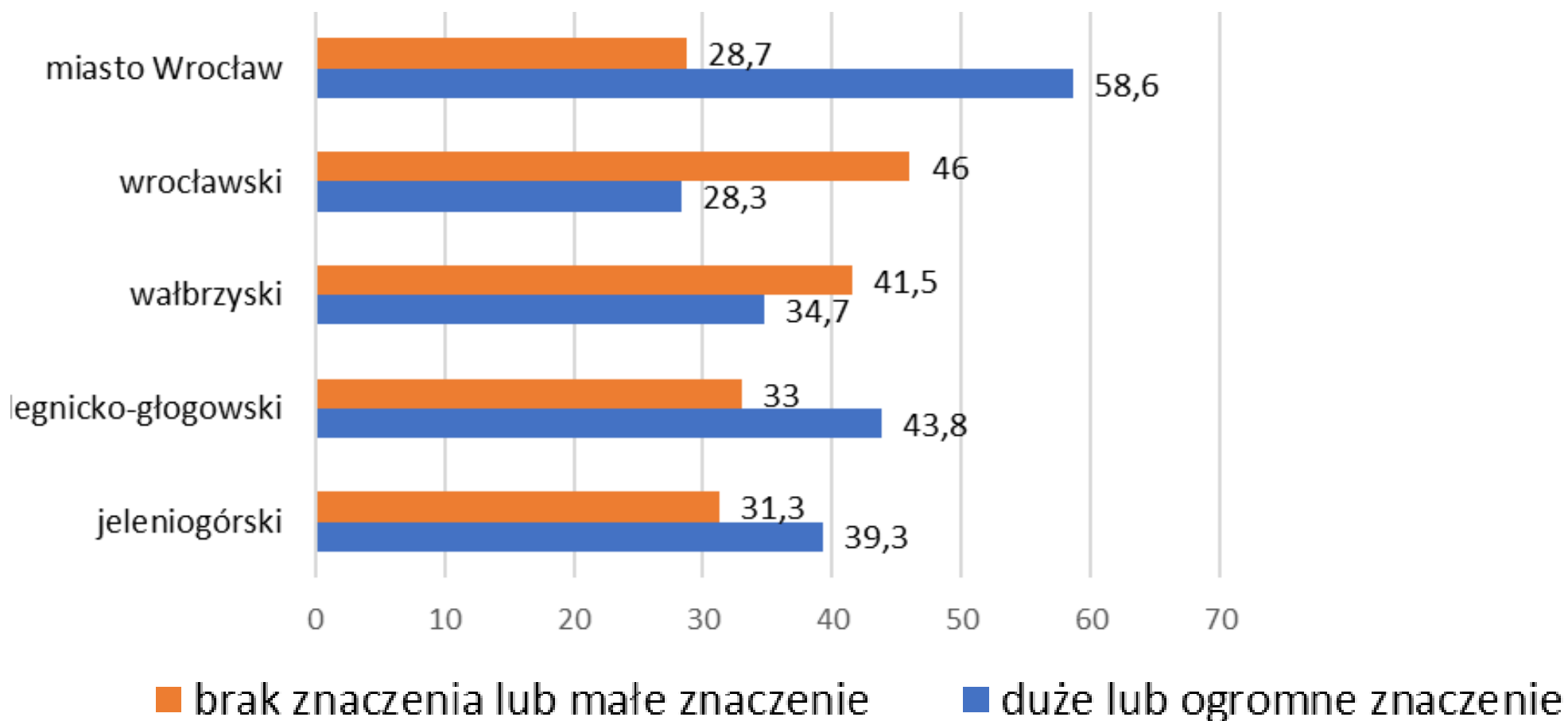


■ brak znaczenia lub małe znaczenie

■ duże lub ogromne znaczenie

WAŻNOŚĆ CZYNNIKÓW PRZY PODEJMOWANIU DECYZJI O ZMIANIE ŹRÓDŁA OGRZEWANIA - WG PODREGIONÓW

Fachowe wsparcie (doradztwo) ze strony urzędników



WAŻNOŚĆ CZYNNIKÓW PRZY PODEJMOWANIU DECYZJI O ZMIANIE ŹRÓDŁA OGRZEWANIA - TRÓJZIEMIE

Czynnik	Polska (podregion jeleniogórski)		Niemcy (Bautzen, Görlitz)		Czechy (kraj liberecki)	
	% ogółu badanych gospodarstw, w których zostało zmienione ogrzewanie					
A		67,9		56,8		72,7 MAX
B		55,4	MAX	34,7		46,2
C		52,7	MAX	33,9		47,7
D		47,3		41,5		51,5 MAX
E		43,8		36,4		47,7 MAX
F		42,9	MAX	19,5		37,1
G		39,3	MAX	20,3		32,6
H		37,5	MAX	20,3		34,1

A - Chęć zmniejszenia kosztów ponoszonych na ogrzewanie.

B - Możliwość uzyskania dofinansowania do wymiany źródła ciepła.

C - Konieczność dostosowania instalacji do obowiązujących lub przyszłych przepisów.

D - Wymiana ze względów technicznych/infrastrukturalnych.

E - Chęć stosowania nowoczesnych, proekologicznych rozwiązań.

F - Obawa przed zastosowaniem kar związanych z zanieczyszczaniem środowiska.

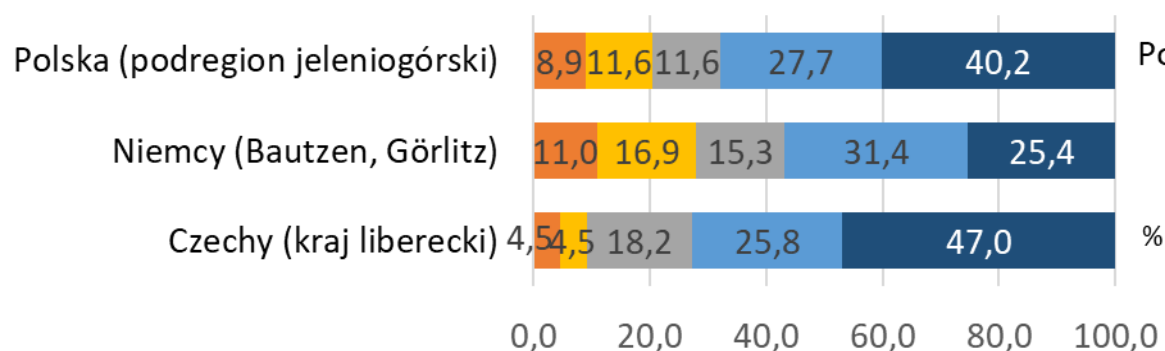
G - Fachowe wsparcie (doradztwo) ze strony urzędników.

H - Pozytywne opinie sąsiadów, znajomych, rodziny.

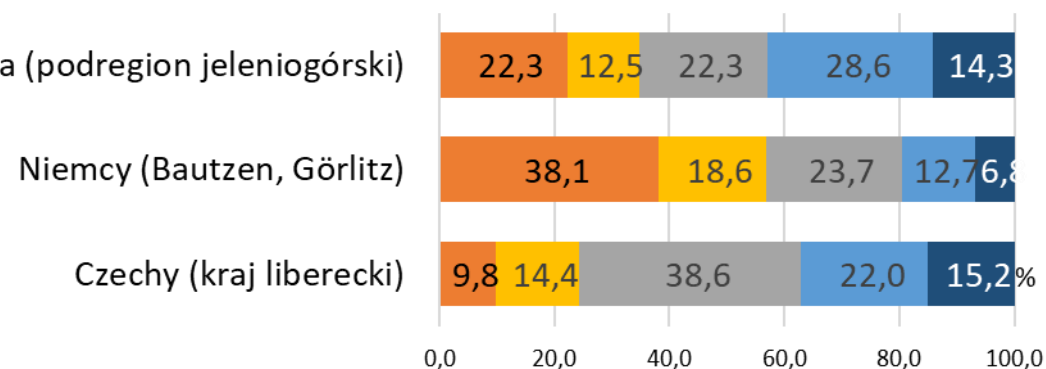
W tablicy prezentowany jest odsetek respondentów wskazujących duże lub ogromne znaczenie danego czynnika

WAŻNOŚĆ CZYNNIKÓW PRZY PODEJMOWANIU DECYZJI O ZMIANIE ŹRÓDŁA OGRZEWANIA - TRÓJZIEMIE cd

Chęć zmniejszenia kosztów ponoszonych na ogrzewanie



Obawa przed zastosowaniem kar związanych z zanieczyszczaniem środowiska



Brak znaczenia

Małe znaczenie

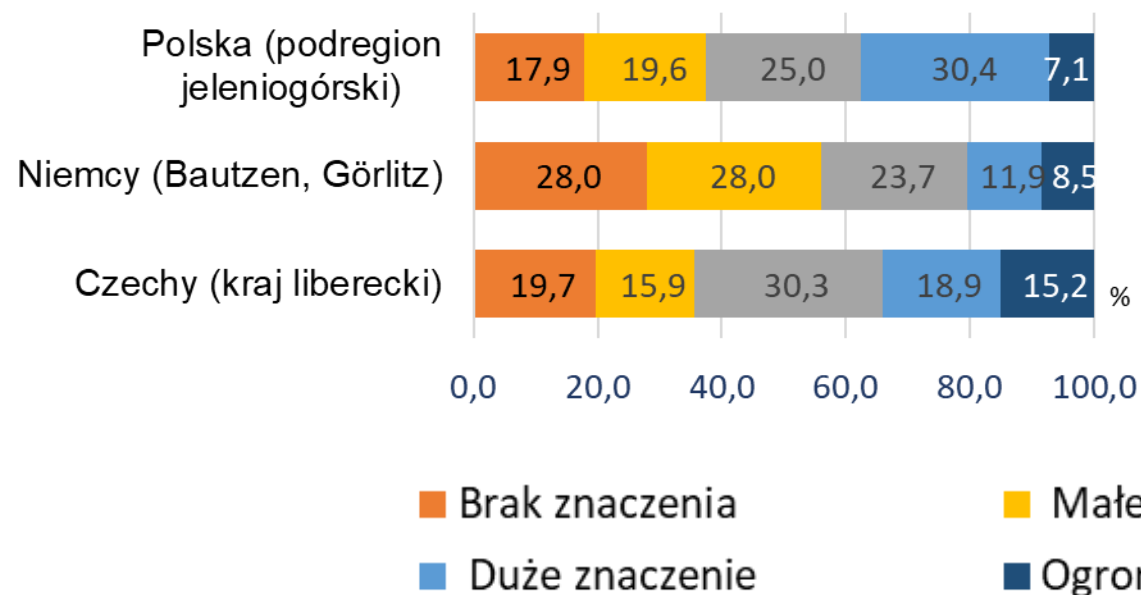
Umiarkowane znaczenie

Duże znaczenie

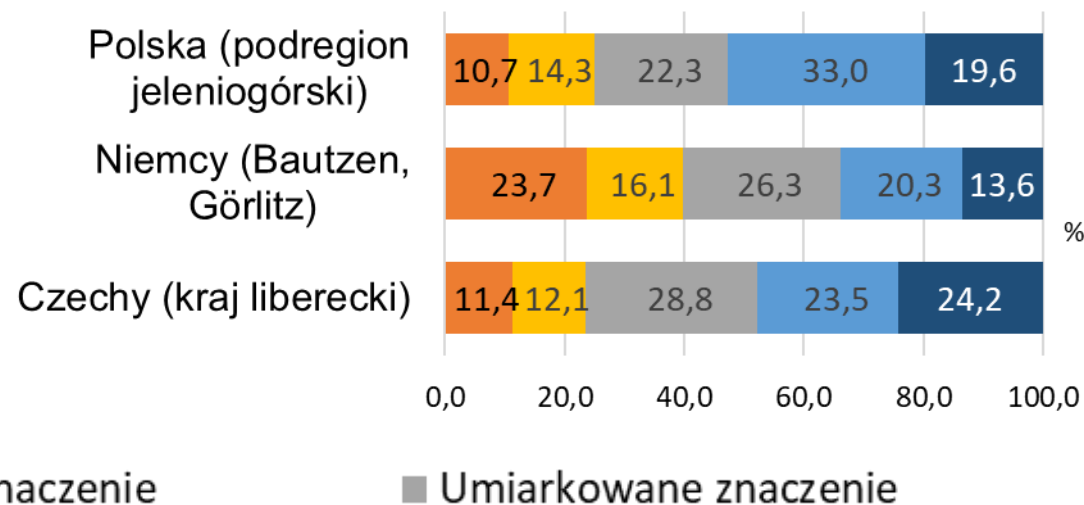
Ogromne znaczenie

WAŻNOŚĆ CZYNNIKÓW PRZY PODEJMOWANIU DECYZJI O ZMIANIE ŹRÓDŁA OGRZEWANIA - TRÓJZIEMIE cd

Pozytywne opinie sąsiadów, znajomych, rodziny



Konieczność dostosowania instalacji do obowiązujących lub przyszłych przepisów dot. ochrony środowiska

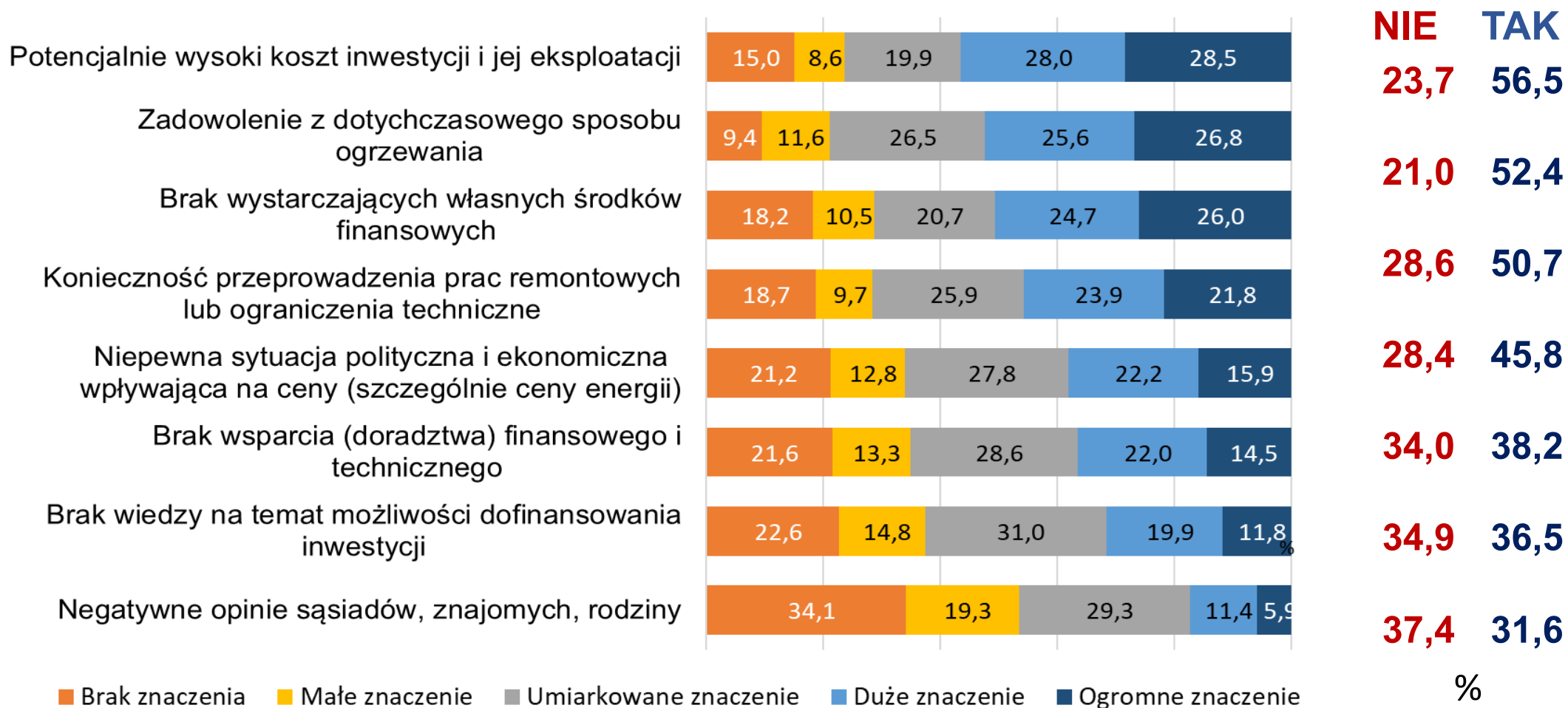
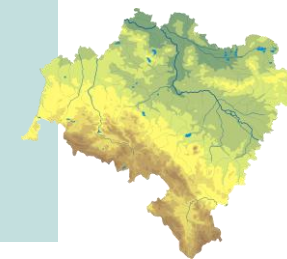


PYTANIE W KWESTIONARIUSZU: PROSZĘ OKREŚLIĆ ZNACZENIE POSZCZEGÓLNYCH PRZYCZYN BRAKU DECYZJI O WYMIANIE ŹRÓDŁA OGRZEWANIA

Respondenci, którzy deklarowali, że w ich domu/mieszkaniu na przestrzeni ostatnich 5 lat nie zostało zmienione źródło ogrzewania

1. Zadowolenie z dotychczasowego sposobu ogrzewania.
2. Konieczność przeprowadzenia prac remontowych lub ograniczenia techniczne.
3. Potencjalnie wysoki koszt inwestycji i jej eksploatacji.
4. Brak wystarczających własnych środków finansowych.
5. Brak wiedzy na temat możliwości dofinansowania inwestycji.
6. Brak wsparcia (doradztwa) finansowego i technicznego.
7. Niepewna sytuacja polityczna i ekonomiczna wpływająca na ceny (szczególnie ceny energii).
8. Negatywne opinie sąsiadów, znajomych, rodziny.

ZNACZENIE POSZCZEGÓLNYCH PRZYCZYN BRAKU DECYZJI O WYMIANIE ŹRÓDŁA OGRZEWANIA– WOJEWÓDZTWO DOLNOŚLĄSKIE (W %)



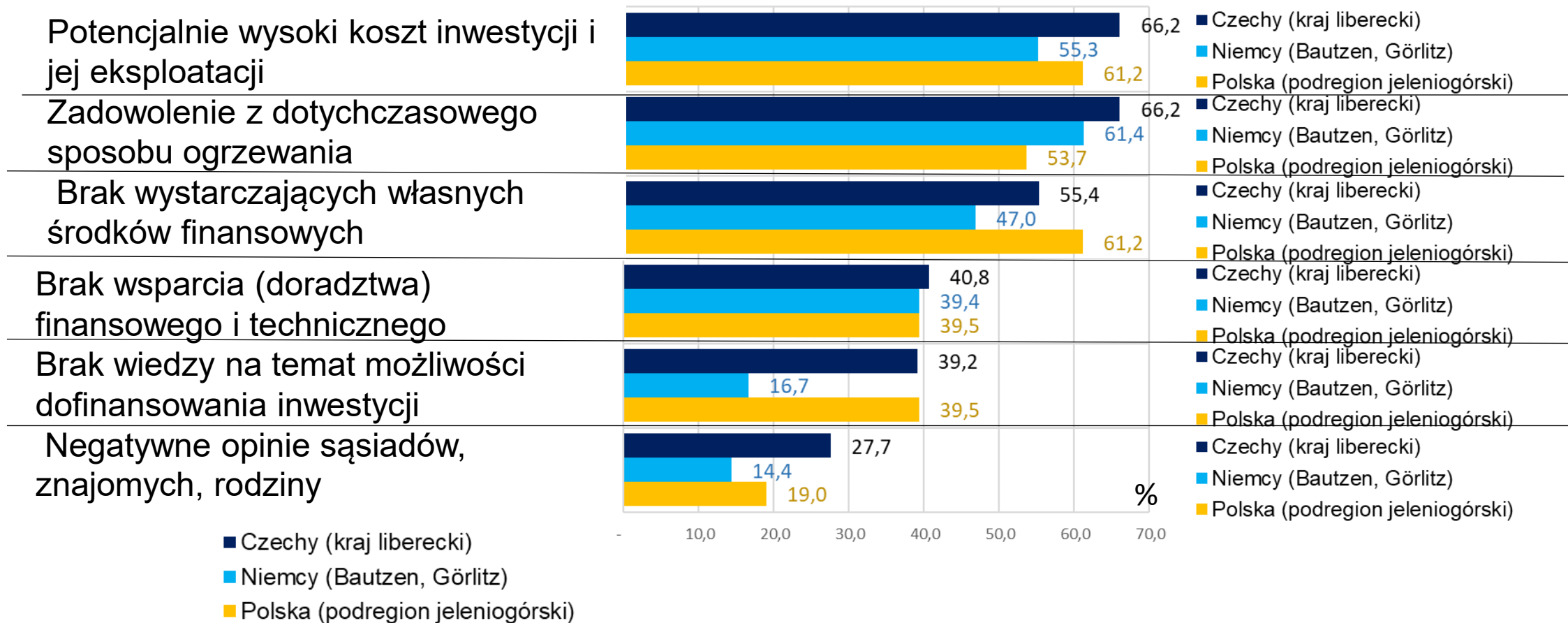
Czynnik	Woj. dolnośląskie	Podregion				
		jeleniogórski	legnicko- głogowski	wałbrzyski	wrocławski	Miasto Wrocław
		% ogółu badanych gospodarstw, w których nie zostało zmienione ogrzewanie				
A	56,5	61,2	52,2	56,7	53,3	58,7
B	52,4	53,7	42,9	48,9	55,5	60,3
C	50,7	61,2	41	58,2	50,4	45,3
D	45,8	47,6	42,2	48,2	43,1	47,5
E	38,2	42,9	34,2	36,9	38,7	38,5
F	36,5	39,5	33,5	38,3	37,2	34,6
G	31,6	39,5	28,6	30,5	29,2	30,7
H	17,3	19	13	21,3	16,1	17,3

MAX różnica
MIN różnica

- A - Potencjalnie wysoki koszt inwestycji i jej eksploatacji.
 B - Zadowolenie z dotychczasowego sposobu ogrzewania.
 C - Brak wystarczających własnych środków finansowych.
 D - Konieczność przeprowadzenia prac remontowych lub ograniczenia techniczne.
 E - Niepewna sytuacja polityczna i ekonomiczna wpływająca na ceny energii.
 F - Brak wsparcia (doradztwa) finansowego i technicznego.
 G - Brak wiedzy na temat możliwości dofinansowania inwestycji.
 H - Negatywne opinie sąsiadów, znajomych, rodziny.

W tablicy prezentowany jest odsetek respondentów wskazujących duże lub ogromne znaczenie danego czynnika

DUŻE LUB OGROMNE ZNACZENIE POSZCZEGÓLNYCH PRZYCZYN BRAKU DECYZJI O WYMIANIE ŹRÓDŁA OGRZEWANIA – TRÓJZIEMIE



WNIOSKI KOŃCOWE (1)

- Gospodarstwa domowe w województwie dolnośląskim decydują się na instalowanie energooszczędnych i przyjaznych dla środowiska źródeł ogrzewania przede wszystkim, by zmniejszyć koszty ponoszone na ogrzewanie oraz gdy mają możliwość uzyskania dofinansowania do wymiany źródła ciepła.
- Czynniki te są wymieniane w pierwszej kolejności bez względu na wielkość jednostki osadniczej, wiek respondentów czy subiektywną ocenę ich sytuacji materialnej.
- Gospodarstwa domowe w województwie dolnośląskim decydują się na instalowanie energooszczędnych i przyjaznych dla środowiska źródeł ogrzewania przede wszystkim, by zmniejszyć koszty ponoszone na ogrzewanie oraz gdy mają możliwość uzyskania dofinansowania do wymiany źródła ciepła.
- Czynniki te są wymieniane w pierwszej kolejności bez względu na wielkość jednostki osadniczej, wiek respondentów czy subiektywną ocenę ich sytuacji materialnej.

WNIOSKI KOŃCOWE (2)

- Zasadniczo fachowe wsparcie (doradztwo) ze strony urzędników (z wyjątkiem miasta Wrocławia) oraz pozytywne opinie sąsiadów, znajomych i rodziny były wymieniane przez respondentów w ostatniej kolejności jako ważne lub bardzo ważne przy podejmowaniu przez nich decyzji o zmianie źródła ogrzewania.
- Brak fachowego wsparcia (doradztwa) ze strony urzędników najbardziej jest zauważalny w podregionie wałbrzyskim i wrocławskim.
- Obawa przed płaceniem kar związanych z zanieczyszczaniem środowiska należy do czynników branych pod uwagę przez respondentów w dalszej kolejności.
- Kar najmniej obawiają się ankietowani, którzy oceniają swoją sytuacją materialną jako złą lub bardzo złą, respondenci z wykształceniem poniżej średniego oraz mieszkańcy wsi.

WNIOSKI KOŃCOWE (3)

- Na ogół chęć stosowania nowoczesnych proekologicznych rozwiązań w systemie ogrzewania bardziej motywuje do inwestycji mieszkańców miast niż obszarów wiejskich.
- Ponadto, świadomość ekologiczna ma największy wpływ na decyzje o wymianie źródeł ciepła w grupie wiekowej 35-54 lata.
- Miasto Wrocław najbardziej wyróżnia się spośród wszystkich badanych podregionów pod względem rankingu czynników, które miały duże lub ogromne znaczenie przy podejmowaniu przez gospodarstwa domowe decyzji o zmianie źródła ogrzewania.
- Respondenci z Wrocławia na pierwszym miejscu wymieniali możliwość uzyskania dofinansowania do wymiany źródła ciepła a na trzecim fachowe wsparcie (doradztwo) ze strony urzędników.

WNIOSKI KOŃCOWE (4)

- Dla respondentów z wszystkich części Trójziemia najważniejszą motywacją do podejmowania decyzji o zmianie źródeł ogrzewania była możliwość zmniejszenia kosztów ponoszonych na ogrzewanie.
- Jako drugi istotny czynnik respondenci z kraju libereckiego oraz powiatów Bautzen i Görlitz wskazali konieczność wymiany ze względów technicznych/infrastrukturalnych.
- Chęć stosowania nowoczesnych proekologicznych rozwiązań w systemie ogrzewania motywowała do zmiany źródeł ogrzewania większy odsetek czeskich niż polskich respondentów.

WNIOSKI KOŃCOWE (5)

- Czynniki ekonomiczne stanowiły także **główne bariery** wymiany źródeł ciepła na energooszczędne i przyjazne dla środowiska.
- Ponad połowę respondentów z województwa dolnośląskiego zniechęciły do zmiany źródeł ogrzewania potencjalnie wysokie koszty inwestycji i jej eksploatacji oraz brak wystarczających własnych środków finansowych.
- Brak wsparcia (doradztwa) finansowego i technicznego zostało uznane przez ponad jedną trzecią respondentów za ważną lub bardzo ważną barierę inwestowania w nowoczesne rozwiązania grzewcze.

WNIOSKI KOŃCOWE (6)

- Bariery inwestycji w nowe źródła ogrzewania są podobne we wszystkich obszarach Trójziemia.
- Respondenci wskazują na potencjalnie wysoki koszt inwestycji i jej eksploatacji, zadowolenie z dotychczasowego sposobu ogrzewania oraz brak wystarczających środków własnych.

WNIOSKI KOŃCOWE (7)

- Gospodarstwa domowe w województwie dolnośląskim podejmują proekologiczne działania przede wszystkim z przyczyn ekonomicznych.
- Rośnie także znaczenie świadomości ekologicznej jako czynnika motywującego gospodarstwa do działań na rzecz rozwiązań służących ochronie środowiska i klimatu.
- Natomiast presja najbliższego otoczenia czy kampanie i akcje społeczne mają wpływ na decyzje jedynie około 40% respondentów.

**PROEKOLOGICZNE ZACHOWANIA
GOSPODARSTW DOMOWYCH
NA RZECZ JAKOŚCI POWIETRZA -
POLSKA-NIEMCY-CZECZY**

**TRANSFORMACJA ENERGETYCZNA
OD DOMU DO REGIONU!**



DZIĘKUJEMY ZA UWAGĘ!

dr Wioletta Nowak
dr Elżbieta Stańczyk

