

# **UCHWAŁY ANTYSMOGOWE DLA WOJEWÓDZTWA DOLNOŚLĄSKIEGO**

## **Konferencja „Odpowiedzialny lider w trosce o czyste powietrze”**

**14 czerwca 2023r. DCF, Wrocław**

## Instrumenty prawne Samorządu Województwa

- **Program Ochrony Powietrza** – przyjęty przez Sejmik Województwa Dolnośląskiego dnia 16 lipca 2020 r.
- **Uchwała antysmogowa** – przyjęta przez Sejmik Województwa Dolnośląskiego dnia 30 listopada 2017 r.

# Założenia uchwał antysmogowych

- ✓ Celem uchwały jest doprowadzenie do **ograniczenia emisji zanieczyszczeń powietrza**
- ✓ Rodzaje instalacji: **instalacje, w których następuje spalanie paliw stałych** w celach grzewczych, przygotowania żywności i innych, o mocy poniżej 1MW
- ✓ Przedmiot uchwały **dotyczy każdego podmiotu, który eksploatuje wskazane w uchwale instalacje**, bez względu na posiadany tytuł prawny
- ✓ **Ograniczenia obowiązują cały rok**
- ✓ Uchwała wprowadza dodatkowy **obowiązek** dla podmiotów objętych uchwałą w zakresie niezbędnym do **kontroli jej realizacji** (posiadanie dokumentacji potwierdzającej spełnienie wymagań emisyjnych)

## Obowiązkowe elementy uchwały (art. 96 ust. 6 ustawy POŚ)

Granice obszaru

Rodzaje podmiotów lub instalacji, dla których wprowadza się ograniczenia lub zakazy

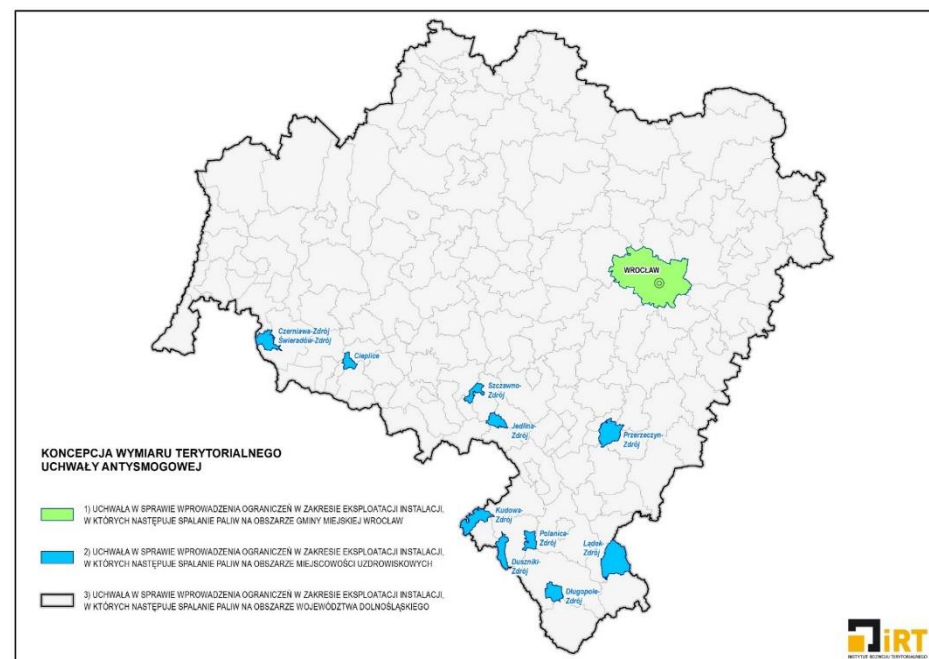
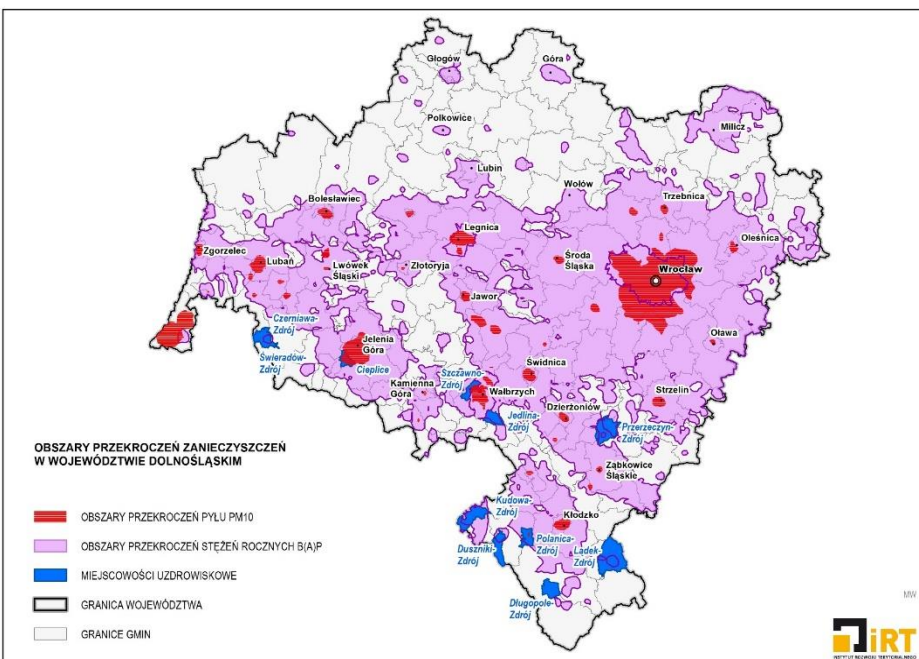
Rodzaje lub jakość paliw dopuszczonych do stosowania lub których stosowanie jest zakazane.

Parametry techniczne / rozwiązania techniczne

Bądź parametry emisji instalacji, w których następuje spalanie paliw, dopuszczonych do stosowania na tym obszarze

# Wymiar terytorialny uchwały antysmogowej

- Obszar województwa dolnośląskiego, za wyjątkiem gminy Wrocław oraz uzdrowisk
- Gmina Miejska Wrocław
- Uzdrowiska



Obszary przekroczeń pyłu PM10 i benzo(a)pirenu w województwie dolnośląskim, IRT dane 2013-2015

Obszary objęte uchwałą antysmogową

# **Uchwała antysmogowa dla województwa dolnośląskiego**

**Przepisy dla stosowania paliw są tożsame dla wszystkich uchwał antysmogowych w województwie dolnośląskim**

## **ZAKAZ STOSOWANIA OD 1 lipca 2018 r. :**

- węgla brunatnego oraz paliw stałych produkowanych z wykorzystaniem tego węgla,
- mułów węglowych i flotokoncentratów węglowych oraz mieszanek produkowanych z ich wykorzystaniem,
- węgla kamiennego w postaci sypkiej (miału) o uziarnieniu poniżej 3 mm,
- biomasy stałej (drewna) o wilgotności w stanie roboczym powyżej 20%.



## INSTALACJE NOWE - OD 1.07.2018 R.

*INSTALACJE SPEŁNIAJĄCE WYMOGI MINIMUM 5 KLASY*

## INSTALACJE ODDANE DO UŻYTKU PRZED 1.07.2018 R.

*INSTALACJE NA PALIWA STAŁE NIE SPEŁNIAJĄCE WYMOGÓW MINIMUM  
KLASY 3*

*INSTALACJE NA PALIWA STAŁE SPEŁNIAJĄCE WYMOGI MINIMUM KLASY 3 i 4*

*INSTALACJE SPEŁNIAJĄCE WYMOGI MINIMUM KLASY 5*

## PALIWA

*WĘGIEL BRUNATNY, ODPADY  
WĘGL., BIOMASA STAŁA > 20% WILG.*

*PALIWA STAŁE (WĘGIEL KAMIENNY WYSOKIEJ JAKOŚCI,  
BIOMASA STAŁA < 20% WILG.)*

*PALIWA GAZOWE I OLEJOWE*

23.12.2017 r.  
Wejście w życie  
UCHWAŁY

1.07.2018

1.01.2020

wymogi dotyczące  
ekoprojektu

1.07.2024

1.07.2028





## INSTALACJE NOWE - OD 1.07.2018 R.

INSTALACJE NA PALIWA GAZOWE I OLEJOWE

KOMINKI O MAKS. EMISJI PYŁÓW  $50 \text{ mg/m}^3$ KOTŁY SPEŁNIAJĄCE WYMOGI EKOPROJEKTU NA OBSZARACH  
BEZ MOŻLIWOŚCI PRZYŁĄCZENIA DO SIECI CIEPŁ. LUB GAZ.

## INSTALACJE ODDANE DO UŻYTKU PRZED 1.07.2018 R.

INSTALACJE NA PALIWA STAŁE NISPEŁNIAJĄCE WYMOGÓW MIN. KLASY 3

INSTALACJE NA PALIWA STAŁE SPEŁNIAJĄCE WYMOGI KLASY MINIMUM KLASY 3

KOTŁY SPEŁNIAJĄCE WYMOGI EKOPROJEKTU NA OBSZARACH BEZ MOŻLIWOŚCI  
PRZYŁĄCZENIA DO SIECI CIEPŁ. LUB GAZ.KOMINKI O EMISJI PYŁÓW  
POW.  $50 \text{ mg/m}^3$ KOMINKI O MAKS. EMISJI PYŁÓW  $50 \text{ mg/m}^3$  /  
MOŻLIWOŚĆ STOSOWANIA ELEKTROFILTRÓW

## PALIWA

WĘGIEL BRUNATNY, ODPADY  
WĘGL., BIOMASA STAŁA > 20% WILG.

PALIWA STAŁE (WĘGIEL KAMIENNY WYSOKIEJ JAKOŚCI)

PALIWA STAŁE (WĘGIEL KAMIENNY WYSOKIEJ JAKOŚCI, BIOMASA STAŁA < 20% WILG.)  
NA OBSZARACH BEZ MOŻLIWOŚCI PRZYŁĄCZENIA DO SIECI CIEPŁ. LUB GAZ.

PALIWA GAZOWE I OLEJOWE, BIOMASA STAŁA &lt; 20% WILGOTNOŚCI)

Do momentu  
podłączenia  
do sieci ciepł.  
lub gaz.23.12.2017 r.  
Wejście w życie  
UCHWAŁY

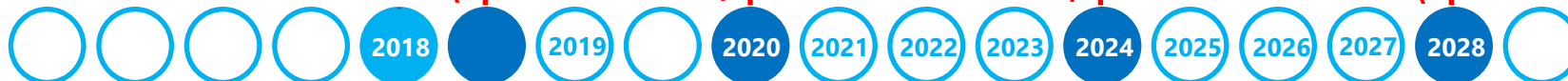
1.07.2018

1.01.2020

wymogi dotyczące  
ekoprojektu

1.07.2024

1.07.2028





## INSTALACJE NOWE - OD 1.07.2018 R.

*INSTALACJE SPEŁNIAJĄCE WYMOGI EKOPROJEKTU*

## INSTALACJE ODDANE DO UŻYTKU PRZED 1.07.2018 R.

*INSTALACJE NA PALIWA STAŁE NIE SPEŁNIAJĄCE WYMOGÓW MINIMUM  
KLASY 3*

*INSTALACJE NA PALIWA STAŁE SPEŁNIAJĄCE WYMOGI KLASY 3, 4 i 5*

*INSTALACJE SPEŁNIAJĄCE WYMOGI EKOPROJEKTU*

## PALIWA

*WĘGIEL BRUNATNY, ODPADY  
WĘGL., BIOMASA STAŁA > 20% WILG.*

*PALIWA STAŁE (WĘGIEL KAMIENNY WYSOKIEJ JAKOŚCI,  
BIOMASA STAŁA < 20% WILG.)*

*PALIWA GAZOWE I OLEJOWE*

23.12.2017 r.  
Wejście w życie  
UCHWAŁY

1.07.2018

1.01.2020

wymogi dotyczące  
ekoprojektu

1.07.2024

1.07.2028







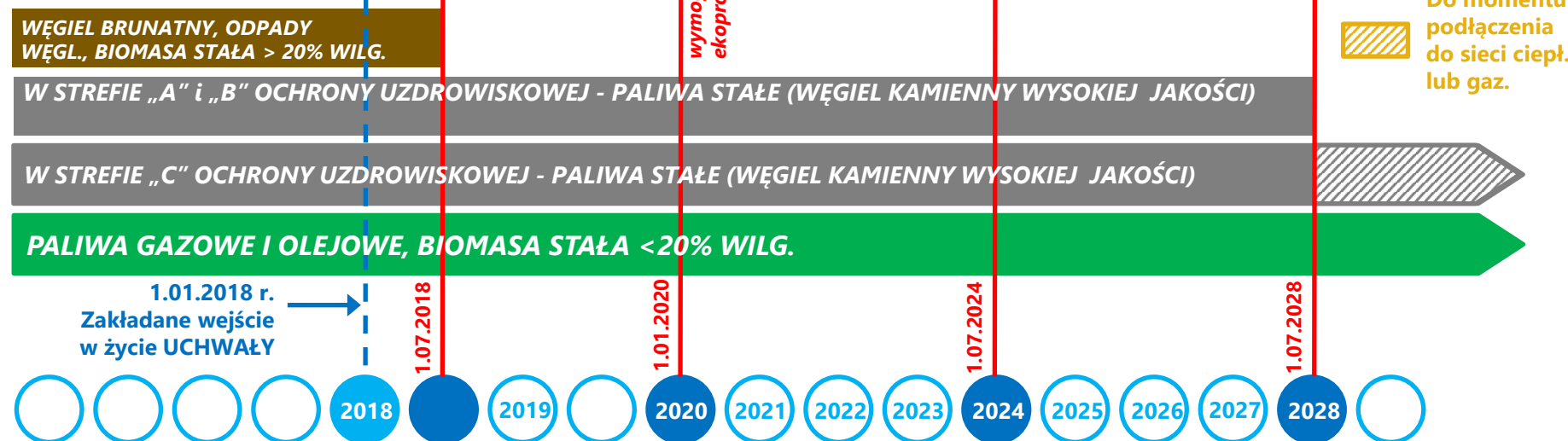
## INSTALACJE NOWE - OD 1.07.2018 R.



## INSTALACJE ODDANE DO UŻYTKU PRZED 1.07.2018 R.



## PALIWA



## **Kontrola przestrzegania przepisów uchwał antysmogowych**

Uprawnionymi do kontroli są wójtowie, burmistrzowie i prezydenci miast oraz upoważnieni przez nich pracownicy urzędów gmin lub straży miejskich/gminnych.

Uprawnienia do kontroli oraz nakładania mandatów karnych posiada Policja oraz Wojewódzki Inspektorat Ochrony Środowiska jeśli dotyczy podmiotów prowadzących działalność gospodarczą.

Użytkownik urządzenia grzewczego jest obowiązany okazać kontrolerom dokumenty potwierdzające, że instalacja spełnia wymogi uchwały antysmogowej. Takim dokumentem może być np. tabliczka znamionowa, instrukcja użytkowania urządzenia, wyniki badań emisji z urządzenia.

Jeżeli użytkownik urządzenia grzewczego nie przestrzega przepisów uchwały antysmogowej, może zostać ukarany mandatem do 500 zł. Istnieje również możliwość skierowania wniosku do sądu o ukaranie karą grzywny do 5 tys. zł. Karę można nałożyć ponownie w przypadku eksploatacji instalacji niezgodnie z uchwałą antysmogową.

# Wpływ zanieczyszczonego powietrza na zdrowie

Zanieczyszczenie powietrza ma negatywny wpływ na zdrowie i może przyczyniać się do:

- **chorób układu oddechowego:** częstych infekcji dróg oddechowych, astmy, chorób płuc;
- **chorób układu krwionośnego:** chorób serca, nadciśnienia tętniczego, zaburzeń rytmu serca;
- **chorób układu nerwowego:** wyższego poziomu niepokoju, stanów depresyjnych, problemów z koncentracją, choroby Alzheimera, udaru mózgu.



## KAMPANIA INFORMACYJNO-EDUKACYJNA CZyste zasady (lata 2019-2023)

### CELE KAMPANII:

- Wzrost świadomości mieszkańców województwa dolnośląskiego na temat:
  - obowiązków obywateli wynikających z przyjętych uchwał antysmogowych;
  - szkodliwego oddziaływania zanieczyszczonego powietrza na zdrowie człowieka i środowisko naturalne
- Podniesienie kwalifikacji pracowników samorządów gminnych i właściwych służb w zakresie prowadzenia kontroli przestrzegania uchwał antysmogowych oraz poprawy efektywności energetycznej budynków

# WYBIERZ CZyste zasady



## AKCJA „MOBILNE PŁUCA”

Działanie ma wymiar edukacyjny, uwidaczniający stan powietrza w konkretnym miejscu. Poprzez filtrowanie zanieczyszczonego powietrza obrazuje przenikanie zanieczyszczeń i cząstek pyłów do organizmu człowieka.

Przedsięwzięciu towarzyszyły akcje medialne oraz rozpowszechnianie poprzez serwisy społecznościowe.

Instalacja mobilnych płuc oraz towarzyszące jej akcje medialne zostały zrealizowane w następujących lokalizacjach:

- ✓ 2020 (listopad – grudzień) - Jelenia Góra i Wałbrzych
- ✓ 2021 (listopad – grudzień) - Kłodzko, Legnica, Wrocław
- ✓ 2022 (listopad – grudzień) - Strzelin, Wołów

**Efekty: Szacowana łączna liczba odbiorców akcji – ponad 1 milion osób  
(media tradycyjne i społecznościowe)**



## ULOTKI

Na potrzeby kampanii przygotowano cztery wersje ulotek na temat obowiązujących uchwał antysmogowych. Nakład wyniósł łącznie 10 000 sztuk.

## SPOTY RADIOWE

Wyemitowano łącznie ponad 2200 spotów radiowych w stacjach: Radio Wrocław, Radio Złote Przeboje: Wałbrzych, Wrocław, Jelenia Góra, Legnica, Radio RAM

## SPOTY TELEWIZYJNE

Wyemitowano po 500 spotów telewizyjnych w stacjach: TVP 3 Wrocław, Telewizja Dami, TV Jawor, Legnica, TV Bogatynia

Spoty emitowane były również w Dolnośląskim Centrum Filmowym i Kolejach Dolnośląskich.

### W SPRAWACH:

- możliwość otrzymania dotacji / pożyczki na termomodernizację lub wymianę ogrzewania;
- możliwości i warunków podłączenia mieszkania do sieci gazowej lub centralnego ogrzewania;
- określenia warunków dla nowo instalowanych systemów grzewczych;
- skontaktuj się ze swoim urzędem gminnym.

### ZGŁOSZENIA PODEJRZENIA SPALANIA ŚMIECI NA TERENIE GMINY

Podejrzenia spalania śmieci zgłaszaj do straży gminnej/miejscowej lub wojewy / burmistrza, który sprawuje nad tym kontrolę i na mocy art. 378 ust. 4 ustawy Prawo ochrony środowiska może wystąpić w roli oskarżyciela publicznego w sprawach o wykroczenia przeciw przepisom o ochronie środowiska.

### KONTAKT W SPRAWIE UCHWAŁY ANTYSMOGOWEJ:

Instytut Rozwoju Terytorialnego  
ul. Dawida 1A  
50-527 Wrocław  
tel.: (71) 374 95 41  
czyste powietrze@irt.wroc.pl



### CO NAS TRUJE?

Źródła zanieczyszczenia powietrza w Polsce (udział w emisji):	Benzo-a-piren	Pył PM10
Rolnictwo	-	5%
Inne źródła	-	9%
Energetyka	-	9%
Transport	2%	9%
Przemysł	12%	19%
Emisja powierzchniowa*	86%	40%

\*emisja powierzchniowa – głównie emisja z polskich domowych, ale też z wysypisk, czy wypalania tęg.

Walka o czyste powietrze jest naszą wspólną sprawą. Razem zadajmy o to, abyśmy mogli swobodnie i zdrowo oddychać przez cały rok. Dolny Śląsk bez smogu to lepsze i dłuższe życie dla nas, naszych dzieci i naszych rodziców!



czyste powietrze

# DOLNY ŚLĄSK

## BEZ SMOGU

UCHWAŁA ANTYSMOGOWA  
DLA DOLNEGO ŚLĄSKA  
z wyłączeniem Wrocławia i uzdrowisk  
– nowe przepisy,  
które dotyczą Ciebie!

### PALIWA

Od 1 lipca 2018 r. zakaz stosowania:

- 1 Węgla brunatnego oraz paliw produkowanych z jego wykorzystaniem. Węgiel brunatny ma niską wartość opałową, a podczas spalania emituje duże ilości zanieczyszczeń.
- 2 Muli i flotkoncentratów węglowych oraz mieszanek produkowanych z ich wykorzystaniem. Muly i floty zawierają dużą ilość wody, która uszkadza urządzenia i kominki.
- 3 Węgla kamiennego w postaci miazgi, o uziarnieniu poniżej 3 mm. Spalanie miazgi powinno odbywać się tylko w zaawansowanych instalacjach przemysłowych z nowoczesnym systemem odpylania.
- 4 Biomasy stałej (drewna) o wilgotności w stanie roboczym powyżej 20%. Spalać wolno tylko drewno suche – sezonowane najlepiej przez min. 2 lata. Spalanie wilgotnego drewna prowadzi do dużych emisji silnie rakotwórczego benzo-a-pirenu i bardzo szkodliwych pyłów. Ponadto sadza, w połączeniu z wilgocią z drewna może prowadzić do samoczynnego kominu.

Nie wiesz jakie paliwa możesz stosować?  
Więcej informacji:

(71) 374 95 41  
www.irt.wroc.pl

Za nieprzestrzeżenie uchwały grozi grzywna do 5000 zł.

Warto też pamiętać, że utrudnianie kontroli podlega karze pozbawienia wolności do lat 3.

### INSTALACJE GRZEWcze

Od 1 lipca 2018 r.

Nowo uruchamiane kotły muszą spełniać wymagania ekoprojektu\* odnośnie emisji cząstek stałych (pyłu) oraz nie mogą posiadać rusztu awaryjnego.

Od 1 lipca 2018 r.

Nowo uruchamiane kominki muszą spełniać wymagania emisyjne dla cząstek stałych (pyłu) określone w ekoprojekcie\*. Jednocześnie dopuszcza się stosowanie elektrofiltrów zapewniających redukcję emisji pyłu do wartości określonych w ekoprojekcie\*.

Od 1 lipca 2024 r.

Zakaz użytkowania „kopciuchów” – czyli instalacji na paliwa stałe, które nie spełniają minimum 3 klasy\*.

Od 1 lipca 2028 r.

Zakaz użytkowania instalacji na paliwa stałe, które nie spełniają minimalnych standardów emisyjnych określających klasę 3 i 4\*. Czyli węgiem i drewnem palnym tylko w instalacjach minimum 5 klasy.

Jeśli musisz używać węgla lub drewna do ogrzewania, kupuj tylko paliwa dobrej jakości.

Pomyśl o termizolacji:

- ociepl dom
- wymień okna

wówczas będziesz potrzebował mniej energii. Pamiętaj: zrób to przed wymianą pieca.

### PAMIĘTAJ!

Zanieczyszczone powietrze zbiera śmiertelne żniwo! Tylko na Dolnym Śląsku z tego powodu umiera rocznie ok. 3000 osób! Dla porównania – tyle ludzi ginie na drogach w całej Polsce!

Podstawową przyczyną zanieczyszczenia powietrza są domowe piece, kotły i kominki, w których spalamy głównie węgiel i drewno. W piecach ładują również śmieci, co jest zakazane! Podczas ich spalania do powietrza wydostają się ekstremalnie niebezpieczne substancje, które wdychamy. Wiele z nich trafia też do wody i gleby, skąd wraz z żywnością dostają się do naszego organizmu.

### ODDYCHANIE ZANIECZYSZCZONYM POWIETRZEM:

- powoduje podrażnienia oczu, nosa, gardła, zapalenia zatok, co z kolei ułatwia powstawanie alergii;
- może prowadzić do rozwoju groźnej, nieuleczalnej przewlekłej obturacyjnej choroby płuc (POChP);
- prowadzi do zaostrzenia ataków astmy;
- sprzyja powstawaniu miażdżycy, nadciśnienia tętniczego, zaburzeń rytmu serca i niedotlenieniu mózgu;
- może to prowadzić do zawałów serca i udarów mózgu kończących się zgonem.

Grupą najbardziej narażoną są dzieci i to już od okresu embrionalnego. Na skutek zanieczyszczenia powietrza rodzą się dzieci z małą masą urodzeniową, a w przyszłości problemem nadwagi, z częstszymi infekcjami górnych dróg oddechowych, z gorszymi umiejętnościami poznawczymi, językowymi, czy motorycznymi. Drugą grupą ryzyka są seniorzy, których układ odpornościowy jest już słabszy. W trakcie epizodów smogowych u osób starszych dochodzi min. do nagłych zaostrzeń chorób układu oddechowego i krążenia, stąd należy wówczas unikać przebywania na zewnątrz i wietrzenia mieszkań.

\* O normach, ekoprojekcie oraz szczegółach uchwały antysmogowej dowiedz się na stronie internetowej irt.wroc.pl

## WARSZTATY SZKOLENIOWE

Realizacja **bezpłatnych warsztatów** dla pracowników samorządowych oraz instytucji, które prowadzą czynności kontrolne:

2019 - Wrocław (28-29.10.2019)

2021 - Szkolenia online (24.11, 02.12, 08.12. 2021)

2022 - Legnica (24.11, 25.11. 2022)

**Efekty:** Liczba uczestników szkoleń (łącznie) – 600

## MATERIAŁY SZKOLENIOWE

**Filmy szkoleniowe:**

- czynności kontrolne,
- rozpoznawanie paliw
- urządzenia grzewcze

**Prezentacje**

**Wykaz aktów prawnych** stanowiących podstawę dla prowadzenia działań kontrolnych.





## STRONA INTERNETOWA

**[WWW.CZYSTEZASADY.PL](http://WWW.CZYSTEZASADY.PL)**

## PUNKT INFORMACYJNY IRT

W przypadku pytań związanych uchwałami antysmogowymi można kontaktować się mailowo lub telefonicznie z pracownikami Instytutu Rozwoju Terytorialnego.



**+48 (71) 374 95 00**



**[kontakt@czystezasady.pl](mailto:kontakt@czystezasady.pl)**



**DOLNY  
ŚLĄSK**





# **Dziękuję za uwagę**

**Ilona Szarapo**  
**Instytut Rozwoju Terytorialnego**

**ilona.szarapo@irt.wroc.pl**  
**tel. 71 374 95 29**